



ឆ្នាំទី ១៦ លេខ ១

ទស្សនាវដ្តី

អភិវឌ្ឍន៍កម្ពុជា

ឯកសារបោះពុម្ពផ្សាយរបស់
វិទ្យាស្ថានបណ្តុះបណ្តាល និង ស្រាវជ្រាវដើម្បីអភិវឌ្ឍន៍កម្ពុជា

មករា - មីនា ឆ្នាំ២០១២

តម្លៃ ១.៥០៛

កម្ពុជា ឆ្នាំ២០១២៖ និន្នាការសំខាន់ៗ និងអាទិភាពគោលនយោបាយ ស្របចំពីសន្និសីទចក្ខុវិស័យប្រទេសកម្ពុជា^១

សន្និសីទចក្ខុវិស័យប្រទេសកម្ពុជា លើកទី១ បានប្រារព្ធឡើងកាលពីថ្ងៃទី ១៦ កុម្ភៈ ២០១២ នៅរាជធានីភ្នំពេញ ក្រោមកិច្ចសហការជាដៃគូរវាងវិទ្យាស្ថាន CDRI និង ធនាគារ ANZ Royal។ តំណាងជាន់ខ្ពស់មកពីខាងរដ្ឋាភិបាល វិស័យឯកជន ដៃគូអភិវឌ្ឍន៍ សហគមន៍ស្រាវជ្រាវ និងសង្គមស៊ីវិល បានមកជួបជុំគ្នា ពិភាក្សាពី "អាទិភាពប្រទេសកម្ពុជា ដើម្បីលើកកម្ពស់កំណើនសម្រាប់គ្រប់គ្នា សមាហរណកម្មក្នុងតំបន់ និងការដឹកនាំអាស៊ាន"។ ក្នុងពេលថ្ងៃទីសុន្ទរកថាគន្លឹះបើកសន្និសីទ សម្តេចនាយករដ្ឋមន្ត្រី ហ៊ុន សែន បានកត់សម្គាល់ពីពេលវេលាដ៏ល្អប្រសើរនៃសន្និសីទនេះ គឺមុនពេលកម្ពុជា ទទួលបានវេណ្ឌធ្វើជាប្រធានអាស៊ាន ហើយសម្តេច បានគូសបញ្ជាក់ពីតួនាទីសំខាន់នៃសន្និសីទនេះ ក្នុងការផ្តល់គំនិតពីអាទិភាពគោលនយោបាយនានាសម្រាប់ឆ្នាំខាងមុខ។ អត្ថបទនេះ ផ្តល់ទស្សនៈរួមមួយពីបញ្ហាសំខាន់ៗដែលបានលើកឡើងក្នុងវគ្គនីមួយៗ ដោយកំណត់ពីវិស័យដែលរដ្ឋាភិបាល គួរផ្តោតសកម្មភាពលើសម្រាប់ឆ្នាំ២០១២។ បទបង្ហាញនៅក្នុងសន្និសីទ អាចរកបាននៅលើគេហទំព័រ www.cdri.org.kh¹



សម្តេចនាយករដ្ឋមន្ត្រី ហ៊ុន សែន ថ្លែងសុន្ទរកថាគន្លឹះ ក្នុងពេលបើកសន្និសីទចក្ខុវិស័យប្រទេសកម្ពុជា ភ្នំពេញ ខែកុម្ភៈ ឆ្នាំ២០១២។

មាតិកា

កម្ពុជា ឆ្នាំ២០១២៖ និន្នាការសំខាន់ៗ និងអាទិភាពគោលនយោបាយស្របចំពីសន្និសីទចក្ខុវិស័យប្រទេសកម្ពុជា ១

ភាពមិនស៊ីគ្នារវាងគម្រូវការអភិវឌ្ឍន៍របស់ក្រុមប្រឹក្សាយុវ និងក្រុមប្រឹក្សាស្រុក៖ លទ្ធផលពីសិក្ខាសាលាផ្សព្វផ្សាយ ៤

ការពិនិត្យពីសកម្មភាពផ្តល់ហិរញ្ញប្បទានដល់សហគ្រាសធុនតូច និងមធ្យម នៅកម្ពុជា..... ១០

តាមដានសេដ្ឋកិច្ច — ស្ថានភាពក្រៅប្រទេស ១៤

— ស្ថានភាពក្នុងប្រទេស..... ១៦

ព័ត៌មានថ្មីៗពីវិទ្យាស្ថាន CDRI ២៤

ឆ្នាំ២០១២ អាចមានផ្លែផ្កាច្រើនជាងគេសម្រាប់កម្ពុជា បើធៀបនឹងប៉ុន្មានឆ្នាំកន្លងមកនេះ។ នៅឆ្នាំ២០១១ ផលសកើនជិតដល់ ៧% ហើយអត្រានេះ រំពឹងថានឹងអាចរក្សាបានក្នុងឆ្នាំ២០១២។ វិស័យកសិកម្ម ឧស្សាហកម្ម និងទេសចរណ៍ ដែលជាវិស័យជំរុញកំណើនសំខាន់ៗក្នុងសេដ្ឋកិច្ច កំពុងមានដំណើរការល្អ ហើយវិស័យសំណង់ហាក់ប្រែប្រួលប្រសើរឡើងវិញហើយ បន្ទាប់ពីរងការប៉ះទង្គិចធ្ងន់ធ្ងរក្នុងអំឡុងពេលមានវិបត្តិហិរញ្ញវត្ថុសកល។ នៅឆ្នាំនេះដែរ កម្ពុជាទទួលបានវេណ្ឌធ្វើជាប្រធានអាស៊ាន ដែលជាឱកាសសម្រាប់ការរៀបចំ និងពង្រឹងស្ថាប័នក្នុងតំបន់ដែលដ៏សំខាន់ និងកាន់តែមានឥទ្ធិពលខ្លាំងឡើងនេះ។

ក្នុងកាលៈទេសៈវិសេសនេះ សន្និសីទចក្ខុវិស័យប្រទេសកម្ពុជា បានវាយតម្លៃពីឱកាស និងបញ្ហាប្រឈម ចំពោះ

^១ អត្ថបទនេះ ផ្អែកលើបទបង្ហាញនៅក្នុង សន្និសីទចក្ខុវិស័យប្រទេសកម្ពុជា ឆ្នាំ២០១២ ដែលបានរៀបចំឡើងនៅសណ្ឋាគារ ឡឃីយ៉ាល់ នៅរាជធានីភ្នំពេញ កាលពីថ្ងៃទី ១៦ កុម្ភៈ ២០១២។ អត្ថបទ រៀបរៀងដោយលោក B. C. R. Flower ជានិស្សិតថ្នាក់បណ្ឌិតនៃសាកលវិទ្យាល័យ UCL និងជាកម្មសិក្សាការិយាល័យស្រាវជ្រាវនៅវិទ្យាស្ថាន CDRI។ បទបង្ហាញក្នុងសន្និសីទនិងអត្ថបទសង្ខេបគោលនយោបាយនានា អាចរកបាននៅលើគេហទំព័រ www.cdri.org.kh

គោលដៅរយៈពេលមធ្យមរបស់រដ្ឋាភិបាល ក្នុងការសម្រេចឲ្យបានឋានៈជាប្រទេសមានចំណូលថ្នាក់កណ្តាល។ គោលដៅសំខាន់ គឺការកសាងពីលើមូលដ្ឋានគ្រឹះរឹងមាំ និងសម្រេចបានកំណើនសេដ្ឋកិច្ចខ្ពស់ក្នុងរយៈពេលវែង និងមានចីរភាព។ សន្និសីទនេះ បានសង្កត់ធ្ងន់លើបីវិស័យជាប់ទាក់ទងគ្នាដែលត្រូវមានសកម្មភាពខាងគោលនយោបាយ ប្រសិនបើចង់សម្រេចគោលដៅខាងលើឲ្យបាន។ ទី១ គឺការប្រើប្រាស់ឱកាសល្អបានពីអាស៊ាន និងបណ្តាញផ្សេងទៀតក្នុងតំបន់ ដើម្បីជំរុញពិពិធកម្មប្រសិទ្ធភាព និងកំណើនសេដ្ឋកិច្ច។ ទី២ គឺការលើកកម្ពស់តួនាទីរបស់វិស័យឯកជនឲ្យបានប្រសើរឡើង ក្នុងបរិបទនៃសមាហរណកម្មក្នុងតំបន់ ដើម្បីជួយបង្កើនពិពិធកម្ម ប្រសិទ្ធភាព និងកំណើនសេដ្ឋកិច្ច។ ទី៣ គឺការរីកចម្រើនសម្រាប់គ្រប់គ្នាដើម្បីឲ្យកម្ពុជា អាចធ្វើអត្ថប្រយោជន៍នៃកំណើនសេដ្ឋកិច្ចទៅដល់គ្រប់ស្រទាប់ប្រជាជន និងតំបន់ជាយ។

អត្ថបទសង្ខេបនេះ បង្ហាញពីនិន្នាការ និងអាទិភាពគោលនយោបាយនានា ដែលជាប់ពាក់ព័ន្ធនឹងខ្លឹមសារទាំងបីខាងលើ ព្រមទាំងសកម្មភាពផ្នែកគោលនយោបាយ គួរអនុវត្តនៅចំពោះមុខបញ្ហាស្នូល ដែលចោទក្នុងគ្រប់ទិដ្ឋភាពនៃការអភិវឌ្ឍកម្ពុជា និងដែលបានគូសបញ្ជាក់ម្តងហើយម្តងទៀត នៅក្នុងសន្និសីទពោលគឺ សមត្ថភាពស្ថាប័នក្នុងការអនុវត្ត និងពង្រឹងគោលនយោបាយ។

ការជំរុញសមាហរណកម្មក្នុងតំបន់

កម្ពុជា ត្រូវតែសម្របខ្លួនតាមការផ្លាស់ប្តូរក្នុងចន្លោះសម័យសេដ្ឋកិច្ចពិភពលោក ដើម្បីអាចរីកចម្រើនឡើង។ ជាគោលការណ៍កម្ពុជា ត្រូវធ្វើពិពិធកម្មចេញពីវិស័យនាំចេញសម្លៀកបំពាក់ទៅកាន់សហរដ្ឋអាមេរិក និងសហភាពអឺរ៉ុប ដែលជាកម្លាំងជំរុញកំណើនចម្បងកន្លងមក ទៅបង្កើតឧស្សាហកម្មថ្មីៗបន្ថែមដើម្បីបំពេញតាមតម្រូវការទីផ្សារដទៃទៀត។ ក្នុងការងារនេះ ប៉ូលកំណើននៅតំបន់អាស៊ី អាចផ្តល់ប្រភពថ្មីៗនៃតម្រូវការនូវផលិតផលកសិកម្ម ឧស្សាហកម្ម និងសេវាកម្ម។ ដោយឡែក លំនាំនាំចូលរបស់ប្រទេសចិនដែលមាន តម្រូវការធំធេងនូវផលិតផលអន្តរការី និងផលិតផលកសិកម្មនោះ គួរតែយកមកគិតគូរជាសំខាន់ក្នុងការកសាងយុទ្ធសាស្ត្រសេដ្ឋកិច្ចរបស់កម្ពុជា។ ការបង្កើនកិច្ចសហប្រតិបត្តិការក្នុងតំបន់ ជាចំណុចសំខាន់មួយនៃយុទ្ធសាស្ត្ររបស់កម្ពុជា ដើម្បីទាញយកអត្ថប្រយោជន៍ពីកំណើនសេដ្ឋកិច្ចដ៏ខ្លាំងក្លានៅតំបន់អាស៊ី។ សមាហរណកម្មស៊ីជម្រៅជួយកាត់បន្ថយ គម្លាតរវាងផលិតករនិងទីផ្សារ បន្ទុកចំណាយរបស់ផលិតករកម្ពុជា ដើម្បីចូលទៅក្នុងទីផ្សារអាស៊ាន ក៏ដូចជាបន្ទុកចំណាយរបស់ផលិតករអាស៊ាន ដើម្បីចូលទៅក្នុងទីផ្សារពិភពលោក។ ក្នុងកិច្ចប្រឹងប្រែងនេះ កម្ពុជាក្នុងឋានៈជាប្រធានអាស៊ាន មានស្ថានភាពល្អដើម្បីពង្រឹងសហប្រតិបត្តិការក្នុងតំបន់ និងសម្រេចឲ្យបាននូវ សហគមន៍សេដ្ឋកិច្ចអាស៊ាន (AEC) រួមគ្នាមួយ នៅឆ្នាំ២០១៥។ រដ្ឋាភិបាលកម្ពុជា បានលុបបង្គោលហើយ

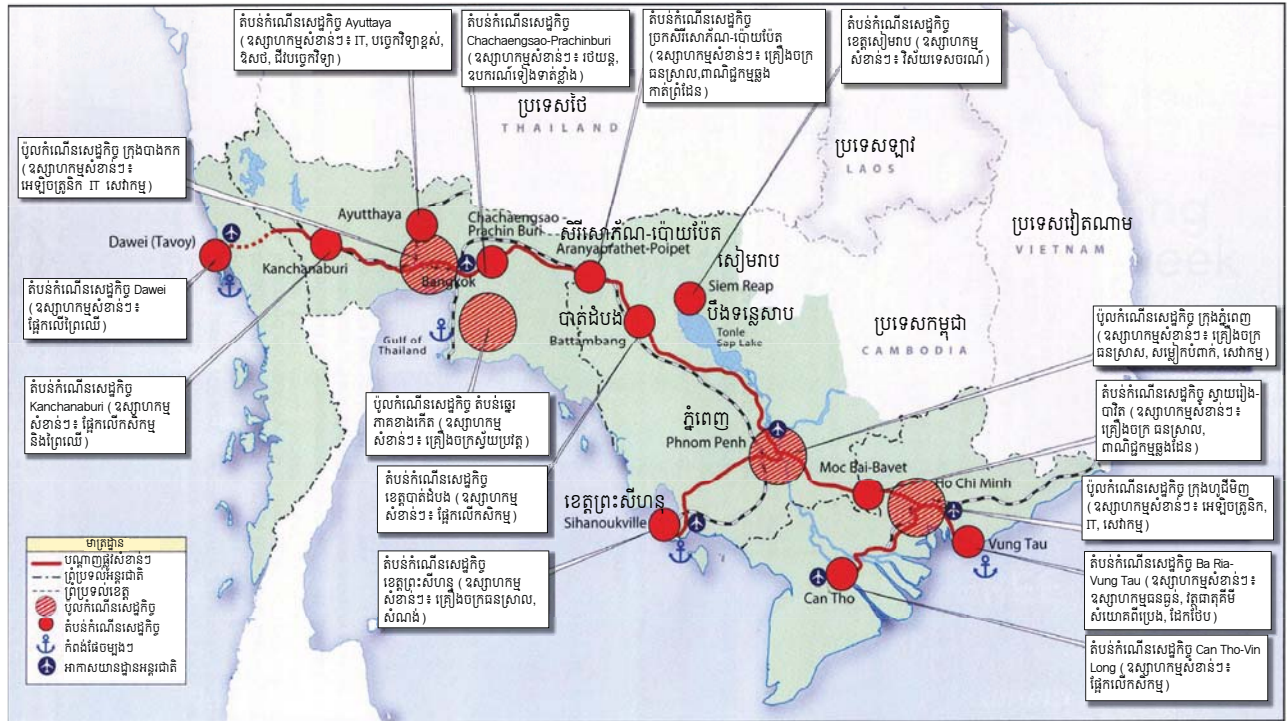
នូវពន្ធនាំចូលលើមុខទំនិញជាង ៩៨% ដែលមានប្រភពនៅអាស៊ាន។ នីតិវិធីឆ្លងកាត់ព្រំដែនដ៏ស្មុគស្មាញ និងគ្មានប្រសិទ្ធភាពក៏តម្រឹមគ្នាឡើងវិញ តាមការបង្កើតសេវាកម្មច្រកចេញចូលអាស៊ានតែមួយ (ASW)។ កម្ពុជានឹងចាប់ផ្តើមសេវាច្រកចេញចូលតែមួយថ្នាក់ជាតិ (NSWs) នៅត្រីមាសទី៤ ឆ្នាំ២០១២ ដែលនឹងក្លាយជាមូលដ្ឋានសម្រាប់ការចូលរួមក្នុង ASW។

កត្តាគន្លឹះ សម្រាប់ជំរុញការអភិវឌ្ឍសេដ្ឋកិច្ចកម្ពុជានាពេលអនាគត គឺមូលធនពីបរទេស ដូច្នេះរដ្ឋាភិបាលគួររៀបចំក្របខ័ណ្ឌច្បាប់ និងស្ថាប័នឲ្យងាយស្រួលទទួលយកមូលធនទាំងនោះ។ កិច្ចព្រមព្រៀងវិនិយោគគ្រប់ជ្រុងជ្រោយអាស៊ាន (ACIA) ដែលចាប់អនុវត្តនៅឆ្នាំនេះ ត្រូវគ្របដណ្តប់លើសេរីភាវូបនីយកម្ម ការជំរុញនិងការពារវិនិយោគរបស់វិនិយោគិនក្នុងអាស៊ាន និងវិនិយោគិនបរទេសដែលមានមូលដ្ឋានក្នុងអាស៊ាន។ ការបំបាត់កំហិតលើវិនិយោគ នឹងទាក់ទាញវិនិយោគទុនកាន់តែច្រើន ហើយការការពារកាន់តែប្រសើរ និងនីតិវិធីមានតម្លាភាព នឹងជំរុញវិនិយោគទុនរយៈពេលវែងលើសកម្មភាពច្រើនបែបយ៉ាង។ ក្នុងរយៈពេលមធ្យម វិធានការនេះនឹងជំរុញការប្រកួតប្រជែងតាមវិស័យនានា ព្រមទាំងបង្កើនប្រសិទ្ធភាពសេដ្ឋកិច្ចរបស់ប្រទេសកម្ពុជា។

កំណែទម្រង់គោលនយោបាយនានា មានបំពេញបន្ថែមរួចហើយ ដោយគំនិតផ្តួចផ្តើមជាច្រើន ដើម្បីជំនះរបាំងរូបវន្តផ្សេងៗរវាងប្រជាជាតិអាស៊ាននានា តាមការកែលំអរហេដ្ឋារចនាសម្ព័ន្ធនឹង។ គម្រោងហេដ្ឋារចនាសម្ព័ន្ធ វាជួយពង្រីកផលិតភាពក្នុងគ្រប់វិស័យ តាមរយៈការកាត់បន្ថយបន្ទុកចំណាយធ្វើអាជីវកម្ម និងជាឧបករណ៍សំខាន់មួយសម្រាប់ទាញយកសក្តានុពលលម្អៀងក្នុងវិស័យកសិកម្មកម្រិតប្រើប្រាស់ តាមការបើកទ្វារឲ្យកសិដ្ឋានតូចៗចូលទៅដល់ទីផ្សារក្នុងតំបន់ និងក្នុងពិភពលោក និងទទួលបានបច្ចេកវិទ្យា សេវាកម្ម និងការវិនិយោគ។ គម្រោងច្រករបៀងសេដ្ឋកិច្ចភាគខាងត្បូង ADB-GMS ជួយឲ្យមានការកែលំអរបណ្តាញផ្លូវថ្នល់ និងផ្លូវដែក រវាងកម្ពុជា និងមណ្ឌលផលិតកម្មនានាក្នុងតំបន់ កិច្ចសហប្រតិបត្តិការផ្នែកអគ្គិសនីឆ្លងកាត់ព្រំដែន និងការបង្កើនគុណភាពហេដ្ឋារចនាសម្ព័ន្ធ ICT និងទូរគមនាគមន៍ក្នុងតំបន់។ គម្រោងឈានមុខគេ គឺការស្តារជួសជុលបណ្តាញផ្លូវដែកនៅកម្ពុជា ដែលគ្រោងចប់សព្វគ្រប់នៅឆ្នាំ២០១៣ ដោយមានផ្លូវដែកមួយខ្សែដំណើរការបានពេញលេញភ្ជាប់ពីក្រុង Kunming ទៅសិង្ហបុរី។

អាស៊ានដ៏រឹងមាំ ផ្តល់ឲ្យកម្ពុជានូវវេទិកាមានប្រសិទ្ធភាពខ្ពស់សម្រាប់ការចូលរួមក្នុងទីផ្សារនៅអាស៊ី និងនៅតាមតំបន់ដទៃទៀត ដែលបង្កើតជាប្រភពតម្រូវការថ្មីៗសម្រាប់ផលិតផលនានា។ កន្លងមកមានកិច្ចព្រមព្រៀងមួយចំនួនហើយ សម្រាប់ជួយសម្រួលឲ្យមានទំនាក់ទំនងសេដ្ឋកិច្ចកាន់តែច្រើន រវាងបណ្តាប្រទេសសមាជិកអាស៊ាន និងជាមួយប្រទេសសំខាន់ៗដទៃទៀតនៅលើពិភពលោក។ អាស៊ាន បានចរចាលើកិច្ចព្រមព្រៀងពាណិជ្ជកម្មសេរី (FTA) ជាច្រើនដែលអាចជួយលើកកម្ពស់

រូបភាព ១៖ ការកែលម្អហេដ្ឋារចនាសម្ព័ន្ធនៅតំបន់អាស៊ាន



ប្រភព៖ បទបង្ហាញរបស់ ឯ.ឧ. ហង់ ជួន ណារ៉ុន ក្នុងសន្និសីទចក្ខុវិស័យប្រទេសកម្ពុជា ថ្ងៃទី ១៦ កុម្ភៈ ២០១២។

លទ្ធភាពនាំចេញរបស់ប្រទេសជាសមាជិក ទៅកាន់ប្រទេសចិន កូរ៉េ អូស្ត្រាលី និងញូវហ្សីលែន។

ការរួមគ្នា នឹងភាពចុះសម្រុងក្នុងចំណោមសមាជិក គឺជា មូលដ្ឋានគ្រឹះសម្រាប់អាស៊ាន និងជាគន្លឹះដើម្បីសម្រេចបាន ប្រសិទ្ធភាពខ្ពស់នៅពេលអនាគត។ ដូច្នេះ គួរប្រឹងប្រែងកាន់តែ ខ្លាំងទៀត ដើម្បីកាត់បន្ថយគម្លាតអភិវឌ្ឍន៍រវាងអាស៊ាន និង ប្រទេសមានកម្រិតលូតលាស់ទាបជាង ដូចជា កម្ពុជា ឡាវ និងមីយ៉ាន់ម៉ា តាមរយៈកិច្ចសហប្រតិបត្តិការ និងការជួយគ្នា ទៅវិញទៅមក។ ដំណើរការនៃ វេទិកាតំបន់អាស៊ាន អាស៊ាន+៣ និងកិច្ចប្រជុំកំពូលអាស៊ានបូព៌ា ផ្តល់ឱកាសដ៏ល្អសម្រាប់ជំរុញកិច្ច សហប្រតិបត្តិការ សន្តិភាព និងសន្តិសុខក្នុងតំបន់ ការបង្ការ ទំនាស់ ការដោះស្រាយភាពតានតឹង ក៏ដូចជាការគោរព និង ការពារផលប្រយោជន៍របស់ប្រទេសទាំងតូចទាំងធំនៅក្នុងតំបន់។

ការខិតខំសម្របសម្រួល

វិស័យឯកជន ជាកម្លាំងជំរុញការរីកចម្រើននៅកម្ពុជាក្នុង ពេលកន្លងមក។ ការធ្វើសេរីភាវូបនីយកម្មសេដ្ឋកិច្ចប្រទេសកម្ពុជា នៅដើមទសវត្សរ៍១៩៩០ បានបើកផ្លូវឲ្យមានការធ្វើវិនិយោគ យ៉ាងច្រើនផុសផុលលើវិស័យដីធ្លី សំណង់ និងរោងចក្រ កាត់ដេរ។ ទោះបីក្របខ័ណ្ឌដ៏សាមញ្ញផ្នែកស្ថាប័ន និងច្បាប់ ដែលបានដាក់ចេញក្នុងទសវត្សរ៍១៩៩០ បានផ្តល់ជាក្របខ័ណ្ឌ សម្រាប់វិនិយោគឯកជនក្តី ប៉ុន្តែសមត្ថភាពមានកម្រិតក្នុងការ ពង្រឹងអនុវត្តច្បាប់ បានទុកឲ្យទិដ្ឋភាពមានការយកប្រាក់កម្រៃ

ក្រៅផ្លូវការជាច្រើន។ ដោយមូលហេតុនេះ ទោះបីកំណើនមាន កម្រិតខ្ពស់ក្តី ក៏វាមានលក្ខណៈមិនស្មើគ្នា គ្មានស្ថិរភាព និងគ្មាន សមធម៌ទេ។ ដើម្បីដោះស្រាយបញ្ហាខាងលើ រដ្ឋាភិបាលបាន ប្រឹងប្រែងកសាងក្នុងទសវត្សរ៍កន្លងមកនេះ នូវសមត្ថភាពស្ថាប័ន ដ៏ចាំបាច់ ដើម្បីជួយឲ្យវិនិយោគឯកជនអាចដំណើរការបាន ប្រកបដោយសុវត្ថិភាព តម្លាភាព និងមានច្បាប់ទម្លាប់ល្អ។

វិនិយោគផ្ទាល់ពីបរទេស បានស្ទុះឡើង ដោយការងារ កសាងស្ថាប័នចំគោលដៅល្អទាំងនេះ បានផ្តល់ទំនុកចិត្តដល់ វិនិយោគទាំងខ្នាតតូច និងខ្នាតធំ។ ទោះយ៉ាងនេះក្តី វិនិយោគ ភាគច្រើនបានធ្វើឡើងតែក្នុងឧស្សាហកម្មកាត់ដេរ និងសំណង់ ប៉ុណ្ណោះ ហើយបទពិសោធន៍ពីវិបត្តិហិរញ្ញវត្ថុ បង្ហាញថា វិនិយោគ ប្រភេទនេះមិនសូវប្រសើរ និងងាយរលាយបាត់ បើសិន លក្ខខណ្ឌផ្សេងៗប្រែប្រួល។ លំនាំវិនិយោគបែបនេះ វាផ្ទុយគ្នា នឹងគោលដៅរបស់រដ្ឋាភិបាល ដែលចង់បានកំណើនមានស្ថិរភាព និងចីរភាព។ ដូច្នេះ ក្របខ័ណ្ឌគោលនយោបាយ ត្រូវតែសំដៅ តម្រឹមឲ្យស្មើគ្នានូវអាទិភាពនានា របស់វិស័យឯកជន និងរបស់ រដ្ឋាភិបាល។

ការពង្រឹងកិច្ចសន្ទនា និងកិច្ចសហប្រតិបត្តិការវិស័យឯកជន- សាធារណៈ ជាគន្លឹះសម្រាប់បន្ស៊ុំផែនការដែលមិនស្របគ្នា រវាង វិស័យសាធារណៈ និងឯកជន។ ជាពិសេស គោលនយោបាយ និងស្ថាប័ននានា គួរជំរុញភាពជាដៃគូរវាងវិស័យឯកជន- សាធារណៈ ដើម្បីឲ្យសកម្មភាពផ្នែកគោលនយោបាយ ឆ្លើយតប នឹងតម្រូវការចាំបាច់ផ្នែកសេដ្ឋកិច្ច ឬដើម្បីកៀរគរវិស័យឯកជន

ឲ្យបំពេញតាមតម្រូវការវិស័យនៃសមាហរណកម្មក្នុងតំបន់ និងកំណើនសម្រាប់គ្រប់គ្នា មានចីរភាពល្អ និងសំបូរបែប។

កម្ពុជា ត្រូវធ្វើការជាមួយបណ្តាប្រទេសមានអំណាចក្នុងតំបន់ ដើម្បីបង្កើតបរិយាកាសផ្នែកបទបញ្ញត្តិ និងស្ថាប័នមួយដែលជួយឲ្យវិស័យឯកជនរីកដុះដាល នៅក្នុងយុគសម័យនៃកំណើនកិច្ចសហប្រតិបត្តិការក្នុងតំបន់។ ក្នុងនោះដែរ វិស័យឯកជន ត្រូវចេះប្រើប្រាស់ឱកាសនៃកំណើនការតភ្ជាប់គ្នាក្នុងតំបន់ដែលកើតចេញពីអាស៊ានដ៏រឹងមាំ។ សម្រាប់កម្ពុជា អាស៊ានជួយសម្រួលដល់ការពង្រឹង និងពង្រីកបណ្តាញចែកចាយ និងផលិតកម្ម ដែលជាកត្តាជំរុញប្រសិទ្ធភាព លើកកម្ពស់គំនិតផ្តួចផ្តើមថ្មីៗ និងពង្រីកទីផ្សារសម្រាប់គូអង្គក្នុងវិស័យឯកជន។ បច្ចុប្បន្ន ប្រទេសមួយចំនួនក្នុងតំបន់ ដូចជា ម៉ាឡេស៊ី សិង្ហបុរី និងថៃ សម្រេចបាននូវក្រុមហ៊ុនពហុជាតិដែលអាចទាញយកអត្ថប្រយោជន៍ពីកំណើនសេដ្ឋកិច្ច និងសមាហរណកម្មក្នុងតំបន់អាស៊ាន។ ជាមួយនឹងគោលនយោបាយសមស្រប និងការប្តេជ្ញាចិត្ត កម្ពុជាសង្ឃឹមថានឹងអាចអនុវត្តបានដូចប្រទេសទាំងនោះដែរ។

ប្រសិនបើវិស័យឯកជនកម្ពុជា ចង់ចូលរួមក្នុងក្រុមអាជីវកម្មមានឋានៈខ្ពស់ក្នុងតំបន់អាស៊ាននោះ ពួកគេត្រូវយល់ដឹងឲ្យបានកាន់តែប្រសើរពីកម្លាំងប្រៀបធៀប និងកម្លាំងប្រកួតប្រជែងនៃសេដ្ឋកិច្ចខ្លួន ហើយចេះប្រើប្រាស់កម្លាំងទាំងនោះ។ ការស្រាវជ្រាវសំខាន់ខ្លាំងណាស់ ដើម្បីជំនះបញ្ហាកង្វះខាតព័ត៌មានដែលកាត់បន្ថយប្រសិទ្ធភាព គោលនយោបាយជំរុញវិស័យឯកជន។ បណ្តាញស្ថាប័នសិក្សាស្រាវជ្រាវនៅកម្ពុជា ក៏ត្រូវកៀរគរឲ្យជួយវាយតម្លៃពីឧបសគ្គនានាដែលរារាំងអាជីវកម្មកម្ពុជា ក្នុងការប្រើប្រាស់បណ្តាញសេដ្ឋកិច្ចក្នុងតំបន់ដែរ។ ការស្រាវជ្រាវត្រូវមានលក្ខណៈផ្តោតលើគោលនយោបាយ និងប្រើប្រាស់ក្របខ័ណ្ឌវិភាគមួយដែលផ្អែកលើអនុវិស័យ។

ឧបសគ្គមួយ ដែលរារាំងស្ទុះកំណើនផលិតភាពវិស័យឯកជនគឺកម្លាំងពលកម្មមានជំនាញមិនគ្រប់គ្រាន់ ឬមិនសមស្រប។ ការផ្តល់ឲ្យជនកម្ពុជាជំនាញសមស្រប អាចជួយបង្កើនពិពិធកម្មសេដ្ឋកិច្ច ឲ្យវាលែងមានមូលដ្ឋានតូចចង្អៀត ព្រមទាំងបង្កើតឱកាសការងារក្នុងវិស័យឧស្សាហកម្ម ដូចជា ការកែច្នៃកសិផល កម្មន្តសាលមិនមែនកាត់ដេរ និងក្នុងសេវាកម្មផ្សេងៗ។ វាក៏ជួយបង្កើតឱកាសការងារក្នុងវិស័យឯទៀតៗ ដែលអាចកាត់បន្ថយភាពក្រីក្របានយ៉ាងច្រើន។ កម្លាំងពលកម្មមានជំនាញសមស្រប ក៏ជួយបង្កើនសមត្ថភាពរបស់ឧស្សាហកម្ម និងរដ្ឋាភិបាល ឲ្យអាចឆ្លើយតបបានលឿនចំពោះវិបត្តិផ្សេងៗទៅអនាគតដែរ ហើយជំនាញនេះ អាចដោះស្រាយបានតាមការបណ្តុះបណ្តាលបន្ថែម ឬការផ្តល់ជំនាញមួយថ្មី។

ដើម្បីកសាងកម្លាំងពលកម្មមានជំនាញសមស្រប គោលនយោបាយត្រូវមានលក្ខណៈជាក់ស្តែង ហើយឆ្លើយតបនឹងស្ថានភាពសេដ្ឋកិច្ចពិតៗ។ ការផ្តល់ព័ត៌មានគ្មានប្រសិទ្ធភាពអាចបង្កអប្រសិទ្ធភាពក្នុងទីផ្សារពលកម្ម និងជាប្រសិទ្ធភាពមិនស៊ីគ្នា រវាងតម្រូវការ និងជំនាញដែលមានសព្វថ្ងៃ។ នាបច្ចុប្បន្ន

គេឃើញមានកង្វះខាតការយល់ដឹងពីទីផ្សារ ក្នុងចំណោមកម្លាំងពលកម្មកម្ពុជា កង្វះព័ត៌មានសម្រាប់យុវជន ឪពុកម្តាយ និងអ្នកស្វែងរកការងារ និងកង្វះយន្តការស្ថាប័នសម្រាប់ធ្វើការសម្របសម្រួលរវាងអ្នកធ្វើគោលនយោបាយ និងថ្នាក់ដឹកនាំអាជីវកម្ម។

គោលនយោបាយ ក៏គួរផ្តោតលើការបំបាត់បញ្ហាទទួលបានព័ត៌មានមិនដូចគ្នាដែរ។ ឧទាហរណ៍ យន្តការសម្រាប់ផ្តល់បានកាន់តែច្រើននូវឱកាសហាត់ការ ឬបម្រើការយកបទពិសោធន៍ជាក់ស្តែង ដូចជា ទស្សនកិច្ចសិក្សា ជាដើម អាចជួយឲ្យពលករវ័យក្មេង បានផ្សំខ្លួននឹងជំនាញផ្សេងៗ ហើយងាយរកបានការងារធ្វើ។ ការឆ្លើយតបចំពោះការរំពឹងទុក និងការយល់ឃើញរបស់សមាជិកគ្រួសារ ដែលជាអ្នកសម្រេចអារកាត់លើការសិក្សាអប់រំ និងវិនិយោគធនធានក្នុងបញ្ហានេះ ក៏សំខាន់ណាស់ដែរ ព្រោះជួយជៀសវាងការខ្វះខ្វាយធនធានគ្រួសារដឹកម្រទៅលើការសិក្សា ដែលទំនងផ្តល់ប្រាក់ចំណូលតិចទៅអនាគត។

កិច្ចសហប្រតិបត្តិការ រវាងវិស័យឯកជន-សាធារណៈដ៏សកម្មនិងមានប្រសិទ្ធភាព គឺសំខាន់ខ្លាំងណាស់សម្រាប់បង្កើនសមត្ថភាពរបស់កម្ពុជា ក្នុងការអនុវត្តកម្មវិធីការអប់រំបណ្តុះបណ្តាលបច្ចេកទេស និងវិជ្ជាជីវៈ (TVET) ដែលផ្តល់ឲ្យកម្លាំងពលកម្មនូវជំនាញបច្ចេកទេស និងវិជ្ជាជីវៈដ៏ចាំបាច់ ដើម្បីជួយជំរុញ និងធ្វើពិពិធកម្មសេដ្ឋកិច្ច ហើយក៏ជាស្ថានសម្រាប់ឲ្យពលករវ័យក្មេងរកបានការងារធ្វើ ព្រោះមានជំនាញដែលនិយោជកត្រូវការ។ ដូច្នេះ តម្រូវការរបស់វិស័យឯកជន គួរតែបានគិតបញ្ចូលទៅក្នុងកម្មវិធីសិក្សា TVET ហើយក្របខ័ណ្ឌផ្សេងៗសម្រាប់ជួយសម្រួលកិច្ចសហប្រតិបត្តិការបែបនេះ ក៏គួរបង្កើតឡើងដែរ។ កិច្ចសហការដៃគូលើ TVET នេះ អាចផ្តល់ឧត្តមភាពប្រៀបធៀបដ៏ធំមួយឲ្យកម្ពុជានៅក្នុងតំបន់។ ទីតាំងជាយុទ្ធសាស្ត្រនៅចំកណ្តាលអាស៊ាន អាចជួយឲ្យកម្ពុជាទទួលបានមធ្យោបាយបណ្តុះបណ្តាលរបស់អាស៊ាន ដែលមានគុណភាពកម្រិតពិភពលោក បើសិនចេះប្រើប្រាស់បណ្តាញចំណេះដឹងក្នុងតំបន់យ៉ាងសក្តិសិទ្ធិ។

នាបច្ចុប្បន្ន មានកំហិតជាច្រើនដែលកាត់បន្ថយប្រសិទ្ធភាព TVET ដូចជា បញ្ហាថវិកា កង្វះខាតកន្លែងបង្រៀន គ្រូបង្ហាត់/អ្នកបណ្តុះបណ្តាលមានគុណភាពល្អមានតិចនាក់ និងកង្វះការសម្របសម្រួលឲ្យមានគ្រូបង្ហាត់/អ្នកបណ្តុះបណ្តាល ពីវិស័យឯកជនមកជួយបង្រៀន។ ប៉ុន្តែកំហិតធំបំផុត គឺកង្វះសមត្ថភាពអនុវត្ត TVET តាមបែបបទ និងទំហំមួយដែលអាចដោះស្រាយបានពិតៗ នូវបញ្ហាកង្វះជំនាញក្នុងទីផ្សារពលកម្មកម្ពុជា។ នៅក្នុងស្រទាប់ប្រជាជនក៏មានការយល់ឃើញថា TVET មិនសូវមានមុខមានមាត់ទេ និងសម្រាប់តែពួកកម្មករ។ ការយល់ឃើញបែបនេះ ត្រូវកែតម្រូវមកវិញ តាមរយៈការឃោសនាផ្សព្វផ្សាយ (សារព័ត៌មាន ទូរទស្សន៍ វីឡូ) បទបញ្ញត្តិច្បាប់សមស្រប និងឯកសារបញ្ជាក់គុណភាព។

កម្មវិធីបណ្តុះបណ្តាលលើការងារជាក់ស្តែង ដែលស្របតាមតម្រូវការ និងផ្តល់ឲ្យយុវជននូវជំនាញផ្សេងៗ សម្រាប់ចូល

ប្រឡូកក្នុងទីផ្សារការងារ សព្វថ្ងៃក៏មានខ្លះហើយដែរ ប៉ុន្តែសំខាន់បំផុតគេត្រូវបញ្ឈប់ និងពង្រីកកម្មវិធី TVET ល្អៗថែមទៀត ព្រមទាំងដាក់អនុវត្តនីតិវិធីផ្សេងៗ ដើម្បីសម្រេចការងារនេះ ឲ្យបាន។

កម្មវិធី TVET មិនមែនជាឱសថទិព្វសម្រាប់ដោះស្រាយ កង្វះជំនាញនៅកម្ពុជានោះទេ រដ្ឋាភិបាល ស្ថាប័នសិក្សាអប់រំ និងវិស័យឯកជន ត្រូវតែប្រឹងប្រែងកែលម្អគ្រប់ទិដ្ឋភាពនៃ ប្រព័ន្ធសិក្សាអប់រំ តាំងពីថ្នាក់បឋម ដល់ TVET ដល់ថ្នាក់ឧត្តម សិក្សា ក៏ដូចជាពិនិត្យតាមដានលទ្ធផលការងាររបស់និយោជិត និងធ្វើការបណ្តុះបណ្តាលឡើងវិញតាមការចាំបាច់។ ក្របខ័ណ្ឌ គ្រប់ជ្រុងជ្រោយបែបនេះហើយ ដែលជាមធ្យោបាយសម្រាប់ ដោះស្រាយ មហិច្ឆតារយៈពេលមធ្យម និងវែងរបស់រដ្ឋាភិបាល។

ដើម្បីសម្រេចបានចីរភាព ការអភិវឌ្ឍវិស័យឯកជន ត្រូវរក្សា តុល្យភាព រវាងកំណើនសេដ្ឋកិច្ច និងបរិស្ថាន។ វិស័យទេសចរណ៍ កំពុងផុសឡើង ជាកម្លាំងជំរុញកំណើនដែលមិនបំផ្លិចបំផ្លាញ ដល់ជម្រកធម្មជាតិផ្សេងៗ។ អាជីវកម្មអេកូទេសចរណ៍មាន ផលប្រយោជន៍ខាងសេដ្ឋកិច្ច ក្នុងការការពារបរិស្ថានធម្មជាតិ ហើយចំណុចនេះ ជាហេតុផលសំខាន់មួយសម្រាប់ទាក់ទាញ ភ្ញៀវ។ អាជីវកម្មអេកូទេសចរណ៍ថ្មីៗជាច្រើន កំពុងផុសឡើងនៅ ពាសពេញប្រទេស ជាពិសេសនៅតាមតំបន់មានអត្ថប្រយោជន៍ ខាងវិទ្យាសាស្ត្រ ដូចជា ជួរភ្នំក្រវាញក្នុងខេត្តកោះកុង និងតំបន់ ដាច់ស្រយាលក្នុងខេត្ត មណ្ឌលគិរី និងរតនគិរី។ ការកែលម្អ ប្រព័ន្ធផ្លូវតភ្ជាប់ និងដឹកជញ្ជូន ក៏បានជួយឲ្យតំបន់ទេសចរណ៍ ទាំងនេះស្ទុះឡើងយ៉ាងលឿនដែរ។ ការអភិវឌ្ឍកោះមួយចំនួន នៅខាងត្បូងខេត្តព្រះសីហនុដោយវិស័យឯកជន ក៏បានយកចិត្ត ទុកដាក់ខ្លាំងដែរ លើការការពារបរិស្ថានធម្មជាតិ។ គំរូធ្វើអាជីវកម្ម មានការទទួលខុសត្រូវខ្ពស់ខាងបរិស្ថានបែបនេះ រដ្ឋាភិបាល គួរតែជំរុញឡើង និងផ្តល់ការលើកទឹកចិត្ត ហើយមជ្ឈដ្ឋានខាង សិក្សាស្រាវជ្រាវ ក៏គួរជួយផ្តល់ព័ត៌មានឲ្យដែរ។

ឧស្សាហកម្មដទៃទៀត មានផលប៉ះពាល់ជាអវិជ្ជមាន ច្រើនជាងលើបរិស្ថាន។ សម្បទានដីសេដ្ឋកិច្ច (ELCs) បានក្លាយ ប្រភពទាក់ទាញវិនិយោគពីបរទេសដ៏មានតម្លៃ សម្រាប់កម្ពុជា។ ផលិតផលបានមកពីសម្បទានទាំងនេះ ជាពិសេសកៅស៊ូ ផ្តល់ប្រាក់ចំណូលពីការនាំចេញយ៉ាងច្រើនដល់កម្ពុជា។ ក្នុងពេល ជាមួយគ្នា ការធ្វើចំការក្នុងសម្បទានដីសេដ្ឋកិច្ច តែងនាំឲ្យមាន ការកាប់បំផ្លាញព្រៃឈើ និងការរេចរិលបរិស្ថាន។ សកម្មភាព ទាំងនេះ ត្រូវមានការគ្រប់គ្រង និងត្រួតពិនិត្យត្រឹមត្រូវ ដើម្បី ធានាថា ផលប៉ះពាល់អវិជ្ជមានលើបរិស្ថានមានតិចតួចបំផុត តាមអាចធ្វើបាន។ ផលប៉ះពាល់មិនល្អលើបរិស្ថាន អាចកាត់បន្ថយ បានយ៉ាងច្រើន តាមរយៈការអនុវត្តក្របខ័ណ្ឌសមស្របនានា។

កំណើនសម្បូរមែម និងសម្រាប់គ្រប់គ្នា

កំណើនសេដ្ឋកិច្ចខ្ពស់ ជាមូលដ្ឋានគ្រឹះ និងជាមូលដ្ឋានចម្បង នៃការអភិវឌ្ឍសេដ្ឋកិច្ច-សង្គមកិច្ច ប្រកបដោយជោគជ័យ។ ដោយមូលហេតុនេះ អ្នកបង្កើតគោលនយោបាយបានប្រឹងប្រែង

ជាយូរមកហើយ ដើម្បីបង្កើតលក្ខខណ្ឌម៉ាក្រូសេដ្ឋកិច្ចដែល ជួយជំរុញកំណើនលឿន។ ប៉ុន្តែនាពេលបច្ចុប្បន្ន មានការទទួល ស្គាល់កាន់តែច្រើនឡើងថា ប្រសិនបើចង់ឲ្យមានកំណើនខ្ពស់ ក្នុងរយៈពេលមធ្យម និងវែង ត្រូវមានកិច្ចប្រឹងប្រែងរួមគ្នា ដើម្បី ធានាឲ្យកំណើននោះរីកដុះដាលដល់គ្រប់វិស័យ ក្រុមប្រជាជន និងតំបន់ភូមិសាស្ត្រ។ ដូច្នេះ កំណើនសម្រាប់គ្រប់គ្នា វាផ្សារភ្ជាប់ គោលនយោបាយម៉ាក្រូសេដ្ឋកិច្ចប្រយ័ត្នប្រយោជន៍ ទៅនឹងគោល នយោបាយសង្គម និងមីក្រូសេដ្ឋកិច្ចសកម្មប្រយុទ្ធ ដើម្បីធានា ឲ្យកំណើននៅតែមានកម្រិតខ្ពស់ ប៉ុន្តែមាននិរន្តរភាពប្រកបដោយ សមធម៌។

តាមគ្រប់សញ្ញាអាចពិនិត្យឃើញ កម្ពុជាបានជឿនលឿន គួរឲ្យកត់សម្គាល់ ក្នុងការកាត់បន្ថយភាពក្រីក្រនៅពីរទសវត្សរ៍ ចុងក្រោយនេះ ដោយមានកំណើនសេដ្ឋកិច្ចខ្ពស់ជាច្រើនឆ្នាំ។ ទិន្នន័យអង្កេតសេដ្ឋកិច្ច-សង្គមកិច្ចកម្ពុជា (CSES) បង្ហាញថា អត្រាប្រជាជនក្រីក្រគិតតាមខ្សែបន្ទាត់ភាពក្រីក្រជាតិ បានធ្លាក់ចុះ ដល់ ៣០,១% នៅឆ្នាំ២០០៧ ធៀបនឹង ៤៧% នៅឆ្នាំ១៩៩៤។ ចំណែកឯទិន្នន័យបានពីអង្កេតជាបន្តបន្ទាប់របស់វិទ្យាស្ថាន CDRI បង្ហាញថា ភាពក្រីក្រធ្លាក់ចុះ ១០%កតាតាមរយៈ ក្នុងចន្លោះឆ្នាំ ២០០១ និង ២០១១។

និន្នាការរួម បានបង្ហាញច្បាស់ពីការធ្លាក់ចុះភាពក្រីក្រ ក៏ពិតមែន ប៉ុន្តែមានកត្តាជាច្រើនទៀតបង្ហាញថា អត្ថប្រយោជន៍ នៃកំណើនសេដ្ឋកិច្ចនៅកម្ពុជា មិនទាន់បំពេញបានតាមគ្រប់ លក្ខណៈវិនិច្ឆ័យនៃកំណើនសម្រាប់គ្រប់គ្នានោះទេ។ ទី១ អត្រា កាត់បន្ថយភាពក្រីក្រ មិនបានដូចគ្នាទាំងអស់នៅក្នុងប្រជាជន ទាំងមូលទេ។ ទិន្នន័យរបស់ CDRI បង្ហាញថា យេនឌ័រនៃ មេត្រូវសារជាតិក្តៅដ៏សំខាន់មួយ ដែលជះឥទ្ធិពលលើអត្រាកាត់ បន្ថយភាពក្រីក្រ។ នៅចន្លោះឆ្នាំ២០០១ និង ២០១១ ចំនួន គ្រួសារមានបុរសជាមេត្រូវដែលក្រីក្រ បានធ្លាក់ចុះ ១១,៨% រីឯ ចំនួនគ្រួសារមានស្ត្រីជាមេត្រូវដែលក្រីក្រ បានធ្លាក់ចុះត្រឹមតែ ៥,៥% ប៉ុណ្ណោះ។ ទិន្នន័យ CSES បង្ហាញពីភាពខុសគ្នារវាង ប្រជាជនរស់នៅទីក្រុង និងជនបទ៖ នៅចន្លោះឆ្នាំ២០០៤ និង ២០០៧ ចំនួនគ្រួសារក្រីក្ររស់នៅជនបទ បានធ្លាក់ចុះ ១១,១% ហើយចំនួនគ្រួសារក្រីក្ររស់នៅទីក្រុង បានធ្លាក់ចុះ ១៣,៣%។ ប្រសិនបើនិន្នាការបច្ចុប្បន្នមិនប្រែប្រួល វិសមភាពរវាងតំបន់ ជនបទនិងទីក្រុង និង រវាងគ្រួសារមានស្ត្រីជាមេត្រូវនិងមាន បុរសជាមេត្រូវ នឹងកើនឡើងនៅពេលអនាគត។

ទី២ ទាក់ទិននឹងកំណើនសម្រាប់គ្រប់គ្នា ក្រៅពីការវាស់វែង តាមប្រាក់ចំណូលនេះ ប្រទេសកម្ពុជាសម្រេចបានលទ្ធផល មិនល្អទេ។ តារាង ១ បង្ហាញថា សន្ទស្សន៍កំណើនសម្រាប់ គ្រប់គ្នារបស់កម្ពុជា មានកម្រិត "ល្អបង្គរ" ក៏ពិតមែន ប៉ុន្តែវា ផ្អែកលើការកាត់បន្ថយភាពក្រីក្រ ដែលជំរុញឡើងដោយអត្រា "ល្អប្រសើរ" នៃកំណើនសេដ្ឋកិច្ច និងអត្រាសឹងតែ "ល្អប្រសើរ" នៃចំណាយប្រើប្រាស់។ ប៉ុន្តែកត្តាផ្សេងទៀតដែលរួមចំណែក បង្កើតបរិយាកាសអំណោយផល ដូចជា កិច្ចការពារខាង

តារាង ១៖ សន្ទស្សន៍កំណើនសម្រាប់គ្រប់គ្នានៅប្រទេសកម្ពុជា

	ពិន្ទុ	ទម្ងន់	សរុប
1. កំណើន	8	0.25	2.00
2. ភាពមានការងារធ្វើ	4	0.15	0.60
3. ហេដ្ឋារចនាសម្ព័ន្ធសេដ្ឋកិច្ច	4	0.10	0.40
4. ភាពក្រីក្រ	6	0.10	0.60
5. វិសមភាព	4	0.10	0.40
6. សមធម៌យេនឌ័រ	6	0.05	0.30
7. សុខភាព និងអាហារូបត្ថម្ភ	3	0.05	0.15
8. ការអប់រំ	4	0.05	0.20
9. អនាម័យ និងទឹក	4	0.05	0.20
10. កិច្ចការពារខាងសង្គមកិច្ច	2	0.10	0.20
សរុប		1.00	5.05

សំគាល់៖ ១-៣=លទ្ធផលមិនល្អ ៤-៧=លទ្ធផលល្អបង្អួរ ៨-១០=លទ្ធផលល្អប្រសើរ

ប្រភព៖ Mckinley (២០១០) ដកស្រង់ពីក្នុងបទបង្ហាញរបស់បណ្ឌិត កុង គឹមស៊ិន ក្នុងសន្និសីទចក្ខុវិស័យប្រទេសកម្ពុជា នៅថ្ងៃទី១៦ កុម្ភៈ ២០១២

សង្គមកិច្ចសម្រាប់ជនក្រីក្រ និងងាយរងគ្រោះ ជាដើម នៅខ្លះខាតខ្លាំងណាស់។

ដើម្បីសម្រេចបានកំណើនសម្រាប់គ្រប់គ្នា អ្នកបង្កើតគោលនយោបាយ ត្រូវអនុវត្តវិធីសាស្ត្របីមុខព្រួញ ដែលតភ្ជាប់ម៉ាក្រូសេដ្ឋកិច្ច មីក្រូសេដ្ឋកិច្ច និងគោលនយោបាយសង្គម ហើយគោលនយោបាយនានា ត្រូវអនុវត្តតាមរយៈក្របខ័ណ្ឌស្ថាប័នដែលមានអភិបាលកិច្ចល្អ និងតម្លាភាព។ ស្ថិរភាពម៉ាក្រូសេដ្ឋកិច្ច ក៏ដូចជាកំណើន ផលស ជាប់លាប់ គឺជាកត្តាសំខាន់បំផុតដែលជំរុញកំណើនសម្រាប់គ្រប់គ្នា តាមរយៈការបង្កើតការងារ។ ដូច្នេះជាការសំខាន់ណាស់ ដែលរដ្ឋាភិបាលត្រូវរក្សាឲ្យមានស្ថិរភាពនៅពេលអនាគត ជាពិសេសអត្រាអតិផរណាអាចគ្រប់គ្រងបាន (នៅក្រោម ៥% ជាការប្រសើរ)។ ប្រហែល ៩០% នៃគ្រួសារក្រីក្រ ពឹងផ្អែកលើការរកចិញ្ចឹមជីវិតនៅទីជនបទ ដូច្នេះ រដ្ឋាភិបាលត្រូវប្រឹងប្រែងទ្វេដងទៀតក្នុងការរៀបចំថ្លឹងថ្លែងសេដ្ឋកិច្ចឡើងវិញ ដើម្បីឲ្យសមស្របតាមជាក់ព័ន្ធនេះ។

ការអភិវឌ្ឍសេដ្ឋកិច្ចមូលដ្ឋាន ជាកត្តាចាំបាច់បំផុត ប្រសិនបើចង់ឲ្យកំណើន ជ្រាបចូលទៅដល់តំបន់ភូមិសាស្ត្រជាចម្រុះយាល និងគ្រប់វិស័យ។ តំបន់ជ្វាយ ជាកន្លែងប្រមូលផ្តុំភាពក្រីក្រដូច្នេះ ការបើកចំហតំបន់ទាំងនេះទៅកាន់ទីផ្សារនានា តាមរយៈការអភិវឌ្ឍហេដ្ឋារចនាសម្ព័ន្ធ ជាកត្តាសំខាន់បំផុត។ កម្មវិធីគ្របដណ្តប់រួម ADB-GMS បានដើរតួនាទីស្នូលក្នុងការកែលំអហេដ្ឋារចនាសម្ព័ន្ធនៅតាមច្រករបៀងសេដ្ឋកិច្ចសំខាន់ៗ ហើយវាបានតភ្ជាប់តំបន់ជ្វាយរបស់ប្រទេសកម្ពុជា ទៅនឹងទីផ្សារជាតិ

ទីផ្សារក្នុងតំបន់ និងលើពិភពលោក។ ការផ្តល់សេវាកម្មជួយបំពេញបន្ថែម ក៏ត្រូវមានដែរ ដើម្បីបង្កើនផលិតភាព ជាពិសេសក្នុងចំណោមប្រជាជនភាគច្រើនដែលរស់នៅជនបទ ក្នុងនោះមានជាច្រើននាក់កំពុងធ្វើកសិកម្មលើដីតូចៗ។

កង្វះខាតប្រព័ន្ធផ្តល់ឥណទានផ្លូវការ នៅតែជាឧបសគ្គចម្បងមួយចំពោះកសិករ និងអាជីវករសហគ្រាសខ្នាតតូច និងមធ្យម ទោះបីក្នុងវិស័យនេះ មានវិកចម្រើនច្រើនហើយក្តី។ វិស័យមីក្រូហិរញ្ញវត្ថុក្នុងប្រទេសកម្ពុជា បានដើរតួនាទីឈានមុខក្នុងការពង្រីកសេវាកម្មហិរញ្ញវត្ថុផ្លូវការ ទៅដល់ប្រជាជនក្រីក្រនៅជនបទ។ ក្នុងប្រាំឆ្នាំចុងក្រោយ វិស័យនេះរីកលូតលាស់យ៉ាងលឿន ដោយមានអ្នកខ្ចីប្រាក់ដល់ទៅ ១,៣លាននាក់ និងអ្នកសន្សំប្រាក់ ១,១លាននាក់ ក្នុង ២៤ខេត្តក្រុង។ ប្រាក់បញ្ញើកើន ៣២% ដល់១,២៦ពាន់លានដុល្លារ នៅឆ្នាំ២០១១ ធៀបនឹង ៩៥២លានដុល្លារ នៅឆ្នាំ២០១០។ ការពង្រីកហេដ្ឋារចនាសម្ព័ន្ធជាសាស្ត្រ បានរីកលូតលាស់ទៅមុខ ជាអាទិ៍គម្រោងធារាសាស្ត្រភាគឦសាន ទទួលមូលនិធិពី ADB ដែលមាន ១២អនុគម្រោង សម្រាប់ផ្តល់ប្រព័ន្ធជាសាស្ត្រ ខ្នាតតូច និងមធ្យម និងសំណង់គ្រប់គ្រងទឹកកាន់តែមានប្រសិទ្ធភាព ក្នុងការផ្តល់ទឹកស្រោចស្រពបន្ថែមនៅរដូវវស្សា ដល់ដីស្រែ និងចំការប្រមាណ ១១.០០០ហិកតា។

ចាំបាច់ត្រូវមានគោលនយោបាយដោះស្រាយ បញ្ហាក្រីក្រក្រមខាងសង្គម និងវប្បធម៌ដែលរារាំងស្រ្តីមិនឲ្យទទួលបានឱកាសសេដ្ឋកិច្ច ដូចជា ការងារ ឥណទាន និងសេវាកម្មផ្សេងៗ។ ចំណែកដ៏សំខាន់មួយនៃផែនការយុទ្ធសាស្ត្រនារីរតនៈ III របស់

ក្រសួងកិច្ចការនារី គឺការកសាងគោលនយោបាយកម្រិតជាតិ ដើម្បីលើកកម្ពស់សមធម៌យេនឌ័រ នៅក្នុងឱកាសសេដ្ឋកិច្ច។ កម្មវិធីនេះ សំដៅបញ្ជាក់ឱ្យមានការផ្លាស់ប្តូរជាក់ស្តែងក្នុងគំរូ យេនឌ័រផ្នែកវប្បធម៌ ដែលលំអៀងទៅគាំទ្រការចូលរួមរបស់ បុរសក្នុងសកម្មភាពសេដ្ឋកិច្ចមួយចំនួន ដូចជា ការទិញ ឬបន្ត មរតកជាដើម តាមការជំរុញគោលនយោបាយដែលបំបាត់របាំង រារាំងស្ត្រីក្នុងការចូលរួមក្នុងគ្រប់វិស័យសេដ្ឋកិច្ច។

សម្រាប់គោលនយោបាយសង្គមវិញ កម្ពុជានៅយឺតយ៉ាវ ជាខ្លាំង ជាងប្រទេសដទៃទៀតក្នុងតំបន់ ក្នុងការថែទាំសុខភាព អាហារូបត្ថម្ភ ការអប់រំ និងប្រព័ន្ធការពារខាងសង្គមកិច្ច។ កង្វះប្រព័ន្ធការពារខាងសង្គមកិច្ច និងសេវាថែទាំសុខភាព ប៉ះពាល់ជាអវិជ្ជមានទៅលើអត្រាកំណើន និងរួមចំណែកបង្ក និន្នាការកំណើនដែលមិនមែនសម្រាប់គ្រប់គ្នា៖ គ្រួសារក្រីក្រ ដែលនៅតែតស៊ូតកលយប់ឈរ ដើម្បីគ្រាន់តែដោះស្រាយតម្រូវការ ចាំបាច់ប្រចាំថ្ងៃរបស់ខ្លួននោះ កម្រមានផលិតភាពណាស់ ព្រោះពួកគេរស់នៅតែរកឱ្យបានមួយរស់ៗ ហើយត្រូវជាប់ផងក្នុង ភាពក្រីក្រដដែល។

នៅកម្ពុជានាបច្ចុប្បន្ន មិនទាន់មានប្រព័ន្ធការពារខាង សង្គមកិច្ចដ៏ទូលំទូលាយមួយគ្រប់គ្រងដោយរដ្ឋនោះទេ ប៉ុន្តែគេ ឃើញមានកិច្ចប្រឹងប្រែងជាច្រើនពីសំណាក់សង្គមស៊ីវិល ក្នុងការ ផ្តល់នូវយន្តការគាំទ្រសង្គមសម្រាប់ជនងាយរងគ្រោះបំផុត និង ការទ្រទ្រង់ដល់គម្រោងជាក់លាក់នានា ដោយដៃគូអភិវឌ្ឍន៍។ ការពឹងផ្អែកលើដៃគូអភិវឌ្ឍន៍ និងសង្គមស៊ីវិល ធ្វើឱ្យការរីកចម្រើន ក្នុងវិស័យនេះពុំមានចីរភាពទេ ហើយភាគច្រើនត្រូវដើរតាម របៀបវារៈរបស់អង្គការខុសៗគ្នាជាច្រើន។

នាពេលថ្មីៗនេះ រដ្ឋាភិបាលបានបង្កើតយុទ្ធសាស្ត្រជាតិ ការពារសង្គម (NSPS) ឆ្នាំ២០១១-១៥ ដែលកាន់តែគ្រប់ ជ្រុងជ្រោយឡើង ដើម្បីដោះស្រាយបញ្ហាខ្វះខាតប្រព័ន្ធការពារ ខាងសង្គមកិច្ចនៅកម្ពុជា។ ក្របខ័ណ្ឌ NSPS បានកាត់តម្រឹម កម្មវិធីខាងសង្គមកិច្ចដែលមានស្រាប់ទាំងឡាយ ដោយផ្អែកលើ ក្របខ័ណ្ឌទូលំទូលាយជាងមុនមួយ ដែលនឹងការពារជនក្រីក្រ និងជនងាយរងគ្រោះ ជាពិសេស គ្រួសារមានស្ត្រីជាមេគ្រួសារ ព្រមទាំងជួយសម្រួលឱ្យពួកគេបានចូលរួម ក្នុងសកម្មភាព សេដ្ឋកិច្ចមានផលិតភាព។ ក្របខ័ណ្ឌនេះ រួមមាន ប្រព័ន្ធសុវត្ថិភាព សង្គម ដើម្បីកាត់បន្ថយភាពក្រីក្រ និងអសន្តិសុខស្បៀង និង ប្រព័ន្ធផ្សេងៗទៀត សម្រាប់កែលំអអាហារូបត្ថម្ភ សុខភាពមាតា និងកុមារ និងលើកកម្ពស់ការអប់រំ។ រដ្ឋាភិបាល គួរប្រឹងប្រែង ធ្វើយ៉ាងណាឱ្យកំណែទម្រង់ទាំងនេះ អនុវត្តទៅបានប្រកបដោយ ប្រសិទ្ធភាព។

សន្និដ្ឋាន៖ ការកែតម្រូវវិធានសិក្សាទាន គោលនយោបាយ និងស្ថាប័ន

សមត្ថភាពស្ថាប័ន និងអភិបាលកិច្ច ជាបញ្ហាចោទធំបំផុត ចំពោះកម្ពុជា ក្នុងការសម្រេចបានកំណើនសម្បូរបែប មានចីរភាព និងសម្រាប់គ្រប់គ្នា។ រដ្ឋាភិបាល បានបង្កើត និងដាក់អនុវត្ត

នូវក្របខ័ណ្ឌគោលនយោបាយផ្តួចផ្តើមថ្មីជាច្រើន ដែលបាន ដំណើរការយ៉ាងល្អ ឈានទៅសម្រេចបានគោលដៅនៃកំណើន មានចីរភាព ប៉ុន្តែបញ្ហាចោទ គឺការអនុវត្តគោលនយោបាយ ទាំងនោះ។

ភាពមិនស៊ីគ្នា រវាងស្ថាប័ន និងគោលនយោបាយ អាចរាំងស្ទះដល់ការអភិវឌ្ឍសម្រាប់គ្រប់គ្នា ហើយចំណុចនេះ អាចមើលឃើញច្បាស់បំផុតក្នុងបញ្ហាដីធ្លី។ ដីធ្លីសំខាន់ខ្លាំងណាស់ សម្រាប់គ្រួសារក្រីក្រ ព្រោះអាចគូបផ្សំជាមួយកម្លាំងពលកម្ម (សម្បត្តិចម្បងរបស់គ្រួសារក្រីក្រ) ដើម្បីបង្កើតប្រាក់ចំណូល។ ដូច្នោះ សិទ្ធិកាន់កាប់ដីធ្លីប្រកបដោយសុវត្ថិភាព គឺជាលក្ខខណ្ឌ ដ៏ចាំបាច់នៃកំណើនសម្រាប់គ្រប់គ្នា។ ក្របខ័ណ្ឌគោលនយោបាយ បានទទួលស្គាល់កម្មសិទ្ធិស្របច្បាប់លើដីធ្លីក៏ពិតមែន ប៉ុន្តែ ស្ថាប័នសម្រាប់ពង្រឹងអនុវត្តច្បាប់ មិនបានរីកលូតលាស់លឿន ដូចច្បាប់ទេ។ ជាលទ្ធផល មានទំនាស់ដីធ្លីកើតឡើងច្រើនណាស់ និងមានករណីរឿងក្តីនៅច្រើនកកកុញ នៅឯគណៈកម្មាធិការ សុរិយោដី ធ្វើឱ្យប្រជាជនបាត់បង់ទំនុកចិត្តលើសុវត្ថិភាពកាន់កាប់ ដីធ្លី និងថមថយការរួមចំណែកក្នុងសេដ្ឋកិច្ច។ ចំណុចខ្វែងគំនិត គ្នាធំមួយ គឺការគ្រប់គ្រងដីសម្បទានសេដ្ឋកិច្ច (ELCs)។ ក្នុងការងារនេះ ក៏មានគោលនយោបាយ និងក្របខ័ណ្ឌច្បាប់ សម្រាប់បែងចែក និងពិនិត្យតាមដាន ELCs ដែរ ប៉ុន្តែក្នុងករណីខ្លះ ក្របខ័ណ្ឌទាំងនេះមិនត្រូវបានអនុវត្តតាមទេ ធ្វើឱ្យការប្រើប្រាស់ដី ពុំមានប្រសិទ្ធភាពគ្រប់គ្រាន់ ហើយបង្កឧបសគ្គដល់ការចូលរួម ក្នុងសកម្មភាពបង្កើតមូលធនរបស់គ្រួសារនៅតាមមូលដ្ឋាន។

កំណែទម្រង់ស្ថាប័នមូលដ្ឋាន ដែលដើរតួនាទីគន្លឹះក្នុង ជីវភាពរស់នៅប្រចាំថ្ងៃរបស់គ្រួសារនានា ក៏សំខាន់ណាស់ដែរ សម្រាប់ការអភិវឌ្ឍផ្នែកសេដ្ឋកិច្ច-សង្គមកិច្ច ប្រកបដោយ សមធម៌។ កំណែទម្រង់វិមជ្ឈការ និងវិសហមជ្ឈការរបស់ រដ្ឋាភិបាល បានធ្វើការកែទម្រង់ក្រុមប្រឹក្សាយុវិទ្យាល័យកាន់តែមាន សមធម៌ ប្រសិទ្ធភាព និងតម្លាភាព ក្នុងការផ្តល់សេវាកម្ម និង គ្រប់គ្រងប្រជាជនមូលដ្ឋាន។

ក្នុងមួយទសវត្សរ៍កន្លងទៅ កម្ពុជាសម្រេចលទ្ធផលបាន ច្រើនហើយ ក្នុងការពង្រឹងស្ថាប័នរបស់ប្រទេស ប៉ុន្តែនៅមាន ការងារត្រូវអនុវត្តជាច្រើនទៀត។ ឆ្នាំ២០១២ ផ្តល់នូវឱកាស ល្អណាស់ ដើម្បីឱ្យកម្ពុជាសម្រេចបានស្ថិរភាព សមភាព និងការរីក ចម្រើន ប៉ុន្តែឧបសគ្គខាងសមត្ថភាពស្ថាប័ន ក៏នៅតែឃើញមាន។ ដូច្នោះ ជាការចាំបាច់ណាស់ដែលរដ្ឋាភិបាល និងដៃគូអភិវឌ្ឍន៍ ត្រូវបន្តផ្តល់អាទិភាព ចំពោះបញ្ហានេះ និងសម្របសម្រួលធនធាន ដើម្បីលុបបំបាត់ឧបសគ្គចម្បងមួយនេះ។ នៅពេលដោះស្រាយ បញ្ហានេះបានហើយ កម្ពុជារំពឹងថា នឹងអាចទទួលបានអត្ថប្រយោជន៍ ពីចំណងទាក់ទង ផ្នែកសេដ្ឋកិច្ចខ្លាំងក្លាជាមួយដៃគូក្នុងតំបន់ និង មកពីតំបន់ដទៃទៀត ព្រមទាំងអាចជំរុញនិន្នាការកំណើនមួយ ដ៏សម្បូរបែប ស្មើភាព និងប្រកបដោយចីរភាព។

ភាពមិនស៊ីគ្នារវាងតម្រូវការអភិវឌ្ឍន៍របស់ក្រុមប្រឹក្សាឃុំ និង ក្រុមប្រឹក្សាស្រុក ៖ លទ្ធផលពីសិក្ខាសាលាផ្សព្វផ្សាយឆ្នាំ២០១១^១

សេចក្តីផ្តើម

កម្មវិធីអភិបាលកិច្ចតាមបែបប្រជាធិបតេយ្យ និងកំណែទម្រង់សាធារណៈ (DGPSR) នៃវិទ្យាស្ថាន CDR នៅថ្ងៃទី១៨-១៩ តុលា២០១១ បានរៀបចំឡើងនូវសិក្ខាសាលាលើកទី៣ដើម្បីចែករំលែកលទ្ធផលស្រាវជ្រាវ និងទទួលយកអនុសាសន៍ទាក់ទងនឹងបញ្ហាប្រឈម ក៏ដូចជាការរីកចម្រើននានា នៅក្នុងកំណែទម្រង់វិមជ្ឈការ និងវិសហមជ្ឈការ។ ដោយមានការចូលរួមពីមន្ត្រីថ្នាក់ជាតិ និងថ្នាក់ក្រោមជាតិ និងអង្គការមិនមែនរដ្ឋាភិបាល ប្រមាណ ៣០០នាក់ អង្គសិក្ខាសាលាបានផ្តោតការពិភាក្សាទៅលើប្រធានបទជាច្រើន ជុំវិញបញ្ហាអភិបាលកិច្ច និងការអភិវឌ្ឍរបស់រដ្ឋបាលថ្នាក់ក្រោមជាតិ។ ប្រធានបទមួយដែលមានការចាប់អារម្មណ៍ច្រើនជាងគេនិងជាចំណុចផ្តោតនៃការពិភាក្សាក្នុងអត្ថបទនេះគឺភាពមិនស៊ីគ្នារវាងតម្រូវការចាំបាច់នៅមូលដ្ឋាន ដែលកំណត់ឡើងដោយក្រុមប្រឹក្សាឃុំ និងអាទិភាពរបស់ក្រុមប្រឹក្សាស្រុកក្នុងការអភិវឌ្ឍ។ អត្ថបទនេះចែកចេញជា៣ផ្នែក៖ ផ្នែកទី១ ពិពណ៌នាពីតម្រូវការជាក់ស្តែងរបស់ប្រជាពលរដ្ឋនៅក្នុងឃុំ។ ផ្នែកទី២ ផ្តល់នូវរបៀបវារៈក្នុងការអភិវឌ្ឍរបស់ក្រុមប្រឹក្សាស្រុក និងការលំបាកផ្សេងៗដែលធ្វើឲ្យខ្លួន មិនអាចឆ្លើយតបបានទៅតាមតម្រូវការរបស់ក្រុមប្រឹក្សាឃុំ ហើយផ្នែកទី៣ បង្ហាញពីកង្វះខាតមួយចំនួនដែលត្រូវដោះស្រាយសម្រាប់ការអភិវឌ្ឍថ្នាក់ក្រោមជាតិនាពេលអនាគត។

ផ្នែកទី១៖ តម្រូវការជាក់ស្តែងរបស់ក្រុមប្រឹក្សាឃុំ

តម្រូវការចាំបាច់ជាក់ស្តែងមួយចំនួន របស់ប្រជាពលរដ្ឋនៅតាមឃុំ រួមមាន៖ សេវាសាធារណៈចាំបាច់ជាមូលដ្ឋានក្នុងវិស័យអប់រំ សុខភាពសាធារណៈ និងសេវាបន្ទាប់បន្សំដទៃទៀតដូចជា ការអភិវឌ្ឍធនធានធម្មជាតិ និងសមភាពយេនឌ័រ ជាដើម។

ក្រៅពីសមិទ្ធផលមួយចំនួន^២ ដែលឃុំសម្រេចបានក្នុងវិស័យអប់រំ និងសុខភាព នៅមានបញ្ហាជាច្រើនទៀតដែលឃុំកំពុងជួបប្រទះដូចជា កង្វះខាតសាលារៀននៅតាមទីជនបទ និងមត្តេយ្យសហគមន៍ ការមិនយកចិត្តទុកដាក់និងអវត្តមានជាញឹក

ញាប់របស់គ្រូបង្រៀន កង្វះខាតមណ្ឌលសុខភាព សម្ភារៈបរិក្ខារពេទ្យ ឱសថ និងគិលានុបដ្ឋាក កង្វះខាតការយកចិត្តទុកដាក់ថែទាំអ្នកជំងឺ និងការគោរពក្រមសីលធម៌ក្នុងវិជ្ជាជីវៈពេទ្យជាដើម។ ក្រុមប្រឹក្សាឃុំ បានសំណូមពរឲ្យមានការសាងសង់សាលារៀន និងមត្តេយ្យសហគមន៍បន្ថែមសម្រាប់កុមារតាមទីជនបទ និងការពង្រឹងវិន័យវត្តមាន និងការយកចិត្តទុកដាក់របស់គ្រូបង្រៀន។ ក្នុងវិស័យសុខាភិបាលវិញ ខាងឃុំបានសំណូមពរឲ្យមានមណ្ឌលសុខភាពមួយសម្រាប់មួយឃុំ ការផ្តល់ឲ្យបានច្រើនថែមទៀតនូវឱសថ សម្ភារៈបរិក្ខារពេទ្យ និងបុគ្គលិកថែទាំ ការពង្រឹងការគោរពក្រមសីលធម៌ពេទ្យ ការយកចិត្តទុកដាក់ថែទាំអ្នកជំងឺ និងការផ្សព្វផ្សាយព័ត៌មានពីសុខភាពស្ត្រី និងកុមារឲ្យបានកាន់តែទូលំទូលាយ។

ក្នុងវិស័យធនធានធម្មជាតិ និងសមភាពយេនឌ័រ ឃុំក៏បានធ្វើការងារជាច្រើនដែរ។ ទោះបីជាដូច្នោះក្តី ឃុំបានសំណូមពរឲ្យខ្លួនមានសិទ្ធិក្នុងការដោះស្រាយជម្លោះ និងទប់ស្កាត់បទល្មើសមួយចំនួន ដែលប៉ះពាល់ដល់ផលប្រយោជន៍របស់ប្រជាពលរដ្ឋក្នុងឃុំ ដូចជា ការនេសាទខុសច្បាប់ ការផ្តាច់ព្រៃ ការកាប់បំផ្លាញព្រៃលិចទឹក និងការរំលោភយកដីប្រជាពលរដ្ឋពីសំណាក់អ្នកមានអំណាចយកធ្វើជាកម្មសិទ្ធិផ្ទាល់ខ្លួន។ ក្នុងវិស័យយេនឌ័រ ដោយសារចំនួនស្ត្រី និងកុមារនៅតាមសាលារៀនបន្តធ្លាក់ចុះ ហើយចំនួនស្ត្រីចូលប្រឡូកក្នុងនាគនយោបាយ ក៏មិនទាន់មានច្រើនគ្រប់គ្រាន់ ក្រុមប្រឹក្សាឃុំបានស្នើដល់ក្រុមប្រឹក្សាខេត្ត/ស្រុកក៏ដូចជាមន្ទីរជំនាញ ឲ្យជួយដល់គណៈកម្មាធិការស្ត្រី និងកុមាររបស់ឃុំ ដើម្បីសម្រួលឲ្យមានការផ្តល់បាននាច់របស់ស្ត្រីវិញ្ញាវត្ថុសម្រាប់ការចំណាយលើបញ្ហាស្ត្រី និងការបញ្ជូនមន្ត្រីបច្ចេកទេសមកចូលរួមប្រជុំជាមួយគណៈកម្មាធិការនេះឲ្យបានញឹកញាប់។

ផ្នែកទី២៖ របៀបវារៈនៃការអភិវឌ្ឍរបស់ក្រុមប្រឹក្សាស្រុក

ផែនការអនុវត្តរយៈពេលបីឆ្នាំដំបូង (IP3) (២០១០-២០១២) ក្នុងកម្មវិធីជាតិរយៈពេល១០ឆ្នាំសម្រាប់ការអភិវឌ្ឍតាមបែបប្រជាធិបតេយ្យនៅថ្នាក់ក្រោមជាតិបានកំណត់ថា ក្រុមប្រឹក្សាស្រុកជាស្ថាប័នទទួលខុសត្រូវលើ ការផ្តល់សេវាសាធារណៈ និងគាំទ្រដល់ក្រុមប្រឹក្សាឃុំ។ ប៉ុន្តែតាមភាពជាក់ស្តែង ក្រុមប្រឹក្សាស្រុក មិនអាចបំពេញតាមតម្រូវការទាំងអស់របស់ឃុំបានទេ។ គម្រោងអភិវឌ្ឍន៍រយៈពេលប្រាំឆ្នាំ និងកម្មវិធីវិនិយោគបីឆ្នាំកិលរបស់ស្រុកដែលមានទាំងផែនការអភិវឌ្ឍន៍យុំផងនោះ បានឆ្លុះបញ្ចាំងថា ក្រុមប្រឹក្សាស្រុកតែងផ្តល់អាទិភាពលើការអភិវឌ្ឍហេដ្ឋារចនាសម្ព័ន្ធរូបវន្ត ដូចជា ការសាងសង់ផ្លូវថ្នល់ជាដើម។ ចំណែកឯការអភិវឌ្ឍហេដ្ឋារចនាសម្ព័ន្ធអរូបវន្ត ដូចជា ការផ្តល់សេវាអប់រំ និងសុខភាពដែលឃុំបានស្នើឡើងតាមរយៈផែនការអភិវឌ្ឍរបស់ខ្លួននោះ បែរជាទទួលបានការយកចិត្តទុកដាក់តិចតួច។

^១ អត្ថបទនេះ រៀបរៀងដោយលោក គ្រុយ វិរៈ អ្នកស្រាវជ្រាវ និងលោក ប៉ក គឹមជឿន អ្នកស្រាវជ្រាវជាន់ខ្ពស់ នៅ CDR ដោយមានការចូលរួមជាមតិយោបល់ពីបុគ្គលិកដទៃទៀតនៃ កម្មវិធីអភិបាលកិច្ចតាមបែបប្រជាធិបតេយ្យ និងកំណែទម្រង់សាធារណៈ។

^២ ឃុំបានចុះស្រង់ស្តីពីកុមារអាយុ ៣-៦ឆ្នាំ ដែលត្រូវចូលរៀន និងកុមារបានបោះបង់ការសិក្សា បានផ្តល់ជាថវិកាមួយចំនួនដើម្បីឲ្យកុមារទាំងនោះបានបន្តការរៀនសូត្រ និងលើកទឹកចិត្តឱ្យកុមារឲ្យគិតគូរដល់ផលប្រយោជន៍នៃការសិក្សាចំពោះកូន។ ជាការរួមចំណែកក្នុងវិស័យសុខាភិបាល ឃុំបានផ្តល់សម្ភារៈបរិក្ខារខ្លះៗ ការសាងសង់អាគារសម្រាប់ការពិនិត្យថែទាំសុខភាពស្ត្រី នៅមុន និងក្រោយពេលឆ្លងទន្លេ ការផ្សព្វផ្សាយព័ត៌មានឲ្យឱ្យកុមារយកកូនទៅចាក់ថ្នាំបង្ការ និងឲ្យស្ត្រីទៅពិនិត្យសុខភាពនិងសម្រាលកូន នៅមណ្ឌលសុខភាព។

^៣ ឃុំបានធ្វើការផ្សព្វផ្សាយលើកកម្ពស់ការយល់ដឹងរបស់ប្រជាពលរដ្ឋ។ ក្នុងវិស័យសមភាពយេនឌ័រ ឃុំបានប្រមូលទិន្នន័យពីសុខភាព និងការអប់រំរបស់ស្ត្រី និងកុមារ និងធ្វើការពិនិត្យតាមដាននិងវាយតម្លៃសកម្មភាពយេនឌ័រ។

ក្រុមប្រឹក្សាស្រុកមានការលំបាកមួយចំនួន ទាក់ទងនឹងបញ្ហានេះ។ កង្វះខាតថវិកាជាការលំបាកមួយយ៉ាងធំ ដែលក្រុមប្រឹក្សាស្រុកកំពុងជួបប្រទះ។ មកទល់ពេលនេះ ក្រុមប្រឹក្សាស្រុកមិនដែលមានថវិកាអភិវឌ្ឍន៍អ្វី ក្រៅពីកញ្ចប់ថវិកាតាមគម្រោងតូចៗដូចជា គម្រោងមួយឈ្មោះថា គំនិតផ្តួចផ្តើមថ្នាក់ស្រុក^៤ នោះទេ។ ម្យ៉ាងទៀត IP3 ក៏បានចែងថា រដ្ឋបាលថ្នាក់ក្រោមជាតិទាំងអស់រួមទាំងក្រុមប្រឹក្សាស្រុកផង នឹងមិនអាចទទួលបានកញ្ចប់ថវិកាស្រុក/ក្រុងទេ លុះត្រាតែបានធ្វើផែនការអភិវឌ្ឍន៍រយៈពេលប្រាំឆ្នាំ និងកម្មវិធីវិនិយោគប្រាំឆ្នាំកិល (RGC 2009, Pak et al, 2011)។

ការបែងចែកតួនាទី និងការទទួលខុសត្រូវមិនច្បាស់លាស់រវាងក្រុមប្រឹក្សាឃុំ និងស្រុក បាននាំឲ្យមានអាទិភាពអភិវឌ្ឍន៍ខុសគ្នា។ ក្រុមប្រឹក្សាស្រុកនៅតែយល់ថា ការផ្តោតអាទិភាពអភិវឌ្ឍន៍ទៅលើការសាងសង់ហេដ្ឋារចនាសម្ព័ន្ធផ្លូវថ្នល់ គ្មានអ្វីខុសទេពីព្រោះខ្លួនមានការទទួលខុសត្រូវជាលក្ខណៈអន្តរឃុំ និងធំធេងជាង ក្រុមប្រឹក្សាឃុំដែលមានតែប្រជាជនក្នុងឃុំមួយរបស់ខ្លួន។ ម្យ៉ាងទៀត ការផ្តល់សេវាសង្គមក្នុងវិស័យអប់រំ និងសុខាភិបាលនោះ គឺជាតួនាទី និងការទទួលខុសត្រូវរបស់មន្ទីរ និងការិយាល័យជំនាញ ហើយមិនមែនជាតួនាទីរបស់ក្រុមប្រឹក្សាស្រុកទេ។

កង្វះទំនាក់ទំនងរវាងក្រុមប្រឹក្សាទាំងពីរ ក៏ជាកត្តានាំឲ្យមានការកំណត់អាទិភាពអភិវឌ្ឍន៍ខុសគ្នាដែរ។ របាយការណ៍អង្កេតពិសេសមួយស្តីពីការស្វែងយល់ឲ្យបានស៊ីជម្រៅពី កំណែទម្រង់វិមជ្ឈការ និងវិសហមជ្ឈការ (Chheat et al, 2011) និងការសិក្សាស្តីពីកំណែទម្រង់វិមជ្ឈការនៅថ្នាក់ស្រុក/ក្រុង (Pak et al, 2011) សុទ្ធតែបង្ហាញច្បាស់ថា ទំនាក់ទំនងរវាងក្រុមប្រឹក្សាទាំងពីរនេះនៅមានតិចតួច។

ខ្សែគណនេយ្យភាព រវាងក្រុមប្រឹក្សាឃុំ និងស្រុក នៅមិនទាន់ច្បាស់លាស់។ កិច្ចពិភាក្សារបស់សិក្ខាសាលាបានបង្ហាញថា ចំពោះថ្នាក់ក្រោម អ្នកដែលស្រុកយល់ថា ខ្លួនត្រូវមានគណនេយ្យភាពគឺប្រជាជន ហើយចំពោះថ្នាក់លើវិញ ស្ថាប័នដែលស្រុកយល់ថា ខ្លួនត្រូវមានគណនេយ្យភាពគឺ ក្រុមប្រឹក្សាខេត្ត និងក្រសួងមហាផ្ទៃ។ ការយល់ឃើញបែបនេះក៏មានបញ្ជាក់ផងដែរនៅក្នុងរបាយការណ៍អង្កេតពិសេសមួយ ស្តីពីការស្វែងយល់ឲ្យបានស៊ីជម្រៅពី កំណែទម្រង់វិមជ្ឈការ និងវិសហមជ្ឈការ (Chheat et al, 2011)។ តើទស្សនៈអំពីខ្សែគណនេយ្យភាព និងទំនាក់ទំនងដូចខាងលើ មានឫសគល់មកពីណា?

តាំងពីដើមរៀងមក ប្រព័ន្ធរដ្ឋបាលខ្មែរ មានការប្រមូលផ្តុំអំណាចនៅថ្នាក់មជ្ឈឹម ហើយពោរពេញទៅដោយឋានានុក្រមដែលបន្តមករហូតយ៉ាងហោចណាស់ ក៏ដល់ការបោះឆ្នោតឆ្នាំ១៩៩៣ ដែរ (Kim & Öjendal 2008)។ តាមប្រពៃណីនេះ មន្ត្រីថ្នាក់ស្រុកក៏បន្តអនុវត្តតាមឋានានុក្រមខាងលើ ហើយមាន

គណនេយ្យភាពតែចំពោះថ្នាក់ខេត្ត និងគណបក្សកាន់អំណាចប៉ុណ្ណោះ។ ក្រុមប្រឹក្សាស្រុក ស្ទើរតែមិនមានគណនេយ្យភាពចំពោះថ្នាក់ឃុំទេ (ibid)។ ការសិក្សាដដែលបញ្ជាក់ទៀតថា ៨១,៨១% នៃមន្ត្រីថ្នាក់ស្រុកគិតថា ពួកខ្លួនជាចៅហ្វាយនាយរបស់មន្ត្រីឃុំ និងមានតែ ២,៥៩% ប៉ុណ្ណោះ ដែលគិតថា ពួកខ្លួនត្រូវមានគណនេយ្យភាពចំពោះ ឃុំ (ibid, p 27)។

ជារួម បញ្ហាថ្នាក់ស្រុកមិនមានថវិកាអភិវឌ្ឍន៍ផ្ទាល់ខ្លួន និងថវិកាសម្រាប់គាំទ្រដល់ក្រុមប្រឹក្សាឃុំ ភាពមិនច្បាស់លាស់ក្នុងការបែងចែកមុខងារនិងការទទួលខុសត្រូវ រវាងក្រុមប្រឹក្សាទាំងពីរទំនាក់ទំនង និងខ្សែគណនេយ្យភាពមិនច្បាស់លាស់ ជាកត្តានាំឲ្យក្រុមប្រឹក្សាទាំងពីរ មានអាទិភាពអភិវឌ្ឍន៍មិនស្មើគ្នា ហើយកង្វះខាតមួយចំនួន ក៏បានផុសឡើងពីភាពមិនស៊ីគ្នានេះ។

ផ្នែកទី៣៖ កង្វះខាតត្រូវដោះស្រាយសម្រាប់ការអភិវឌ្ឍនាពេលអនាគត

ការពិពណ៌នាពីភាពមិនស៊ីគ្នា រវាងតម្រូវការអភិវឌ្ឍន៍របស់ក្រុមប្រឹក្សាឃុំនិងស្រុកខាងលើបានបង្ហាញថា នៅមានកង្វះខាតមួយចំនួនដែលរដ្ឋាភិបាលត្រូវដោះស្រាយ ដើម្បីធានាឲ្យមានការអភិវឌ្ឍនៅថ្នាក់ក្រោមជាតិ ពិតប្រាកដមួយនាពេលអនាគត។

ដើម្បីអាចបំពេញបានតាមតួនាទីរបស់ខ្លួន ដែលមានចែងក្នុង IP3 នៃកម្មវិធីជាតិសម្រាប់ការអភិវឌ្ឍតាមបែបប្រជាធិបតេយ្យនៅថ្នាក់ក្រោមជាតិ ក្នុងការផ្តល់សេវា និងការគាំទ្រដល់ក្រុមប្រឹក្សាឃុំ ក្រុមប្រឹក្សាស្រុកត្រូវការជាចាំបាច់នូវកញ្ចប់ថវិកាអភិវឌ្ឍន៍ក្នុងទម្រង់បែបណាមួយពីរដ្ឋាភិបាល ដើម្បីឲ្យខ្លួនមានលទ្ធភាពធ្វើផែនការអភិវឌ្ឍន៍ប្រាំឆ្នាំ និងកម្មវិធីវិនិយោគប្រាំឆ្នាំកិលហើយឈានទៅដល់សិទ្ធិទទួលបានកញ្ចប់ថវិកាស្រុក/ក្រុង។

កញ្ចប់ថវិកាស្រុក/ក្រុងនេះ ក៏ជាប់ពាក់ព័ន្ធនឹងតួនាទីមុខងារច្បាស់លាស់ដែលក្រុមប្រឹក្សាស្រុក និងឃុំត្រូវអនុវត្ត។ ក្រុមប្រឹក្សាស្រុកមិនអាចអនុវត្តបានពេញលេញទេនូវមុខងារ និងការទទួលខុសត្រូវជាផ្លូវការរបស់ខ្លួន ប្រសិនបើមិនមានកញ្ចប់ថវិកាស្រុក/ក្រុងនោះ។ ការបែងចែកតួនាទី និងការទទួលខុសត្រូវ និងការកំណត់ខ្សែគណនេយ្យភាពរវាងក្រុមប្រឹក្សាឃុំ និងស្រុកមិនទាន់ច្បាស់លាស់ នឹងបន្តរារាំងដល់ដំណើរការ និងសមត្ថភាពអនុវត្តផែនការអភិវឌ្ឍន៍ និងការផ្តល់សេវាជាបន្តទៀត។

ដើម្បីបង្កើនការយល់ដឹងពីតួនាទី និងការទទួលខុសត្រូវរៀងៗខ្លួនឲ្យកាន់តែច្បាស់ ក្រុមប្រឹក្សាឃុំ និងស្រុក ក៏ត្រូវការជាចាំបាច់នូវការបណ្តុះបណ្តាល និងការផ្សព្វផ្សាយបន្ថែមស្តីពីតួនាទី និងការទទួលខុសត្រូវដែលមានចែងក្នុងច្បាប់រៀបចំអង្គការ។

សព្វថ្ងៃគេមិនទាន់ដឹងច្បាស់ទេថា តើការបង្កើតសមាគមក្រុមប្រឹក្សា^៥ នាពេលខាងមុខ នឹងអាចជួយឲ្យក្រុមប្រឹក្សាឃុំ និងស្រុកបន្តវិធាននូវ អាទិភាពនៃតម្រូវការអភិវឌ្ឍន៍ដែលខុសគ្នារបស់ខ្លួន ព្រមទាំងបង្កើនទំនាក់ទំនងទៅវិញទៅមកឲ្យបានកាន់តែជិតស្និទ្ធ ដើម្បីអាចឆ្លើយតបបានកាន់តែប្រសើរទៅនឹងតម្រូវការចាំបាច់របស់ប្រជាពលរដ្ឋក្នុងឃុំ។

ឯកសារយោងមាននៅក្នុងអត្ថបទជាភាសាអង់គ្លេស

^៤ គម្រោងគំនិតផ្តួចផ្តើមស្រុកនេះ ក្រសួងមហាផ្ទៃ បានបង្កើតឡើងក្នុងឆ្នាំ ២០០៦ ដោយមានជំនួយពីគម្រោងគាំទ្រការអភិវឌ្ឍតាមបែបប្រជាធិបតេយ្យតាមរយៈគម្រោងវិមជ្ឈការ និងវិសហមជ្ឈការ និងគម្រោងគ្រប់គ្រងធនធានធម្មជាតិ និងជីវភាព (NCCD 2009)។
^៥ នៅសិក្ខាសាលាលើកទី៧ នៃសម្ព័ន្ធភាពជាតិឃុំ/សង្កាត់ ដែលបានធ្វើនៅថ្ងៃទី២៩ វិច្ឆិកា ២០១១ មានការឯកភាពគ្នាលើការបង្កើតឲ្យមានសមាគមក្រុមប្រឹក្សាថ្នាក់ក្រោមជាតិចំនួនពីរគឺ ១) សមាគមក្រុមប្រឹក្សាសម្រាប់ថ្នាក់រាជធានី និងខេត្ត និង ២) សមាគមក្រុមប្រឹក្សាក្រុង/ស្រុក/ខ័ណ្ឌ និងឃុំ/សង្កាត់។

ការពិនិត្យពីសកម្មភាពផ្តល់ហិរញ្ញប្បទានដល់ សហគ្រាសធុនតូច និងមធ្យម នៅកម្ពុជា^១

សាវតារ និងគោលបំណងនៃការសិក្សា

រដ្ឋាភិបាលកម្ពុជា បានអនុម័តវិធានការផ្នែកគោលនយោបាយមួយចំនួន ដើម្បីគាំទ្រ និងជំរុញសហគ្រាសធុនតូច និងមធ្យម (SMEs) ដោយបានកំណត់ថា វិស័យនេះសំខាន់ខ្លាំងណាស់សម្រាប់ជំរុញ និងរក្សាសន្ទុះសេដ្ឋកិច្ចរបស់កម្ពុជា ពីព្រោះ SME មានចំនួនច្រើនជាងគេ និងមានសក្តានុពលក្នុងការបង្កើតការងារ (អនុគណៈកម្មការ SME ឆ្នាំ២០០៥)។

ស្របតាមទិសដៅនៃ យុទ្ធសាស្ត្រធុនតូចកោណរបស់រដ្ឋាភិបាល ដែលកំណត់ថា ការជំរុញ SMEs ជាផ្នែកសំខាន់មួយក្នុងការអភិវឌ្ឍវិស័យឯកជននោះ អនុគណៈកម្មការ SME ក៏ត្រូវបានបង្កើតឡើង ដើម្បីរួមសហការជាមួយដៃគូអភិវឌ្ឍន៍នានា រៀបចំនូវក្របខ័ណ្ឌអភិវឌ្ឍន៍ SME សម្រាប់ធ្វើជាផែនទីបង្ហាញផ្លូវក្នុងការបង្កើត SMEs^២ នៅទូទាំងប្រទេស។ ក្របខ័ណ្ឌនេះមានគោលដៅជំរុញការអភិវឌ្ឍ SME តាមរយៈ (១)ការកែលម្អក្របខ័ណ្ឌច្បាប់ និងបទបញ្ញត្តិ (២)ការជួយសម្រួលលទ្ធភាពទទួលបានហិរញ្ញវត្ថុ (៣)ការធ្វើពិពិធកម្ម និងការសម្របសម្រួលសកម្មភាពជួយគាំទ្រដល់ SME និង (៤)ការសម្របសម្រួលគោលនយោបាយ។

អត្ថបទនេះ ផ្តោតលើលទ្ធភាព SME ក្នុងការទទួលបានហិរញ្ញវត្ថុ និងពិនិត្យជាក់លាក់ពីចំណុចខ្វះខាតក្នុងកម្មវិធីផ្តល់ហិរញ្ញប្បទានដល់ SME ជាពិសេស ចាប់តាំងពីពេលបង្កើតក្របខ័ណ្ឌអភិវឌ្ឍន៍ SME ក្នុងឆ្នាំ២០០៥។ អត្ថបទនេះចែកចេញជាផ្នែកផ្សេងៗមួយចំនួនទៀត ដូចតទៅ៖ ផ្នែកទី២ បង្ហាញពីសកម្មភាពផ្សេងៗដែលបានលើកឡើងនៅក្នុងក្របខ័ណ្ឌអភិវឌ្ឍន៍ SME ដើម្បីកែលម្អលទ្ធភាព SME ក្នុងការទទួលបានហិរញ្ញវត្ថុ។ ផ្នែកទី៣ ជាការពិនិត្យឡើងវិញលើឯកសារមានស្រាប់ ស្តីពីឧបសគ្គចំពោះការផ្តល់ហិរញ្ញប្បទានដល់ SME និងការពិនិត្យជាទូទៅលើស្ថានភាពហិរញ្ញប្បទាននៃ SME និងកំហិតនានានៅកម្ពុជា។ ផ្នែកទី៤ អធិប្បាយពីវឌ្ឍនភាពក្នុងការកែលម្អហិរញ្ញប្បទានដល់ SME នៅក្នុងក្របខ័ណ្ឌអភិវឌ្ឍន៍ SME។ ផ្នែកទី៥ បង្ហាញពីសេចក្តីសន្និដ្ឋាន និងអនុសាសន៍ ដើម្បីជួយសម្រួលដល់ដំណើរការអភិវឌ្ឍ SME។

បណ្តាសកម្មភាពមានលើកឡើងក្នុងក្របខ័ណ្ឌអភិវឌ្ឍន៍ SME ដើម្បីកែលម្អលទ្ធភាព SME ក្នុងការទទួលបានហិរញ្ញវត្ថុ

ដើម្បីលើកកម្ពស់លទ្ធភាព SME ក្នុងការទទួលបានហិរញ្ញវត្ថុសម្រាប់ធ្វើទុនបង្វិល និងវិនិយោគនោះ ក្របខ័ណ្ឌអភិវឌ្ឍន៍ SME បានផ្តោតលើបញ្ហាធំៗបួន៖

- **រក្សាបញ្ជី និងការចុះបញ្ជីដីធ្លី៖** ច្បាប់ស្តីពីប្រតិបត្តិការដែលមានកិច្ចធានារ៉ាប់រង អាចឲ្យធនាគារប្រើប្រាស់ទ្រព្យជាវត្ថុបញ្ចាំបាន។ ការពន្លឿន និងកាត់បន្ថយបន្ទុកចំណាយលើការចុះបញ្ជីដីធ្លី ចាំបាច់ខ្លាំងណាស់ដើម្បីលើកកម្ពស់ការប្រើប្រាស់ដីធ្លីជាវត្ថុបញ្ចាំ។
- **ភតិសន្យាហិរញ្ញវត្ថុ៖** អវត្តមានក្របខ័ណ្ឌច្បាប់ដ៏ជាក់លាក់សម្រាប់ឲ្យ SME ទទួលបានភតិសន្យាហិរញ្ញវត្ថុ បានរារាំងដល់ធនាគារ និងស្ថាប័នហិរញ្ញវត្ថុ ក្នុងការបង្កើតបែបបទសម្រួលការជួលសម្ភារៈសម្រាប់បម្រើ SMEs។
- **ការចែករំលែកព័ត៌មានឥណទាន៖** បរិយាកាសកម្មវិធីមានហានិភ័យខ្ពស់នៅកម្ពុជា វាជាប់ទាក់ទងខ្លាំងទៅនឹងអវត្តមាននៃប្រព័ន្ធចែករំលែកព័ត៌មានឥណទានជាផ្លូវការ ដែលជំរុញឲ្យធនាគារត្រូវប្រើវត្ថុបញ្ចាំដើម្បីកាត់បន្ថយហានិភ័យផុសចេញពីបញ្ហាប្រកបព័ត៌មានមិនដូចគ្នា។ វត្តមានប្រព័ន្ធចែករំលែកព័ត៌មានដ៏ល្អមួយ អាចលើកទឹកចិត្តឲ្យធនាគារទាំងអស់ចូលរួមនៅក្នុង ប្រព័ន្ធព័ត៌មានឥណទានដោយស្ម័គ្រចិត្ត។
- **គណនេយ្យសាមញ្ញ៖** ក្រុមប្រឹក្សាគណនេយ្យជាតិ បានបង្កើតគោលការណ៍ណែនាំ និងប្រព័ន្ធរាយការណ៍ហិរញ្ញវត្ថុបែបសាមញ្ញដែលអាចឲ្យ SMEs កត់ត្រាបានកាន់តែប្រសើរ និងផ្តល់ព័ត៌មានបានសព្វគ្រប់ តាមការតម្រូវរបស់ធនាគារ។ ក្នុងនេះ ក្រសួងសេដ្ឋកិច្ច និងហិរញ្ញវត្ថុ (MEF) បានអនុវត្តហើយនូវ កម្មវិធីបណ្តុះបណ្តាល និងផ្សព្វផ្សាយព័ត៌មានសម្រាប់ SMEs ។

ដើម្បីពង្រឹងទំនាក់ទំនងរវាងរដ្ឋាភិបាល និងវិស័យឯកជន មានការបង្កើត ក្រុមការងារផ្នែកការផលិត និង SME ឡើងសម្រាប់ធ្វើការជាមួយអនុគណៈកម្មការ SME ។ អនុគណៈកម្មការ និងក្រុមការងារ ដោយមានការសម្របសម្រួលពីលេខាធិការដ្ឋាន SME^៤ បានអនុវត្តផែនការការងារដូចគ្នា ពោលគឺការដោះស្រាយបញ្ហាវត្ថុបញ្ចាំមិនគ្រប់គ្រាន់ និងកង្វះសមត្ថភាពរបស់ SME ដើម្បីកែលម្អលទ្ធភាពរបស់ពួកគេ ក្នុងការទទួលបានហិរញ្ញវត្ថុ។ ក្នុងនេះ សកម្មភាពដែលលើកឡើងដោយលេខាធិការដ្ឋាន SME រួមមានការបង្កើតវេទិកាធនាគារ និង SME ការបណ្តុះបណ្តាលប្រតិបត្តិករ SME លើការគ្រប់គ្រងហិរញ្ញវត្ថុ និងធ្វើផែនការអាជីវកម្ម ការធ្វើ

^១ អត្ថបទនេះ រៀបរៀងដោយលោក លោក កែវ សុផាតិ អ្នកស្រាវជ្រាវក្នុងកម្មវិធីភាពក្រីក្រ កសិកម្ម និងអភិវឌ្ឍន៍ជនបទ នៃវិទ្យាស្ថាន CDR1។

^២ ក្របខ័ណ្ឌអភិវឌ្ឍន៍ SME បែងចែកប្រភេទសហគ្រាសតាម ចំនួននិយោជិត ធ្វើការពេញម៉ោង (ធុនមីត្រ <១០នាក់ ធុនតូច ពី ១០-៥០នាក់ ធុនមធ្យម ពី ៥១-១០០នាក់) ឬ ទ្រព្យសម្បត្តិក្រៅពីដីធ្លី (ធុនមីត្រ <៥០.០០០ដុល្លារ ធុនតូច ៥០.០០០-២៥០.០០០ដុល្លារ និងធុនមធ្យម ២៥០.០០០-៥០០.០០០ដុល្លារ)។

^៣ ភតិសន្យាហិរញ្ញវត្ថុ អាចឲ្យសហគ្រាស ជួល និងទីបំផុតទិញបរិក្ខារចាំបាច់ៗ ដូចជា ទ្រព្យសកម្មជាប់លាប់ជាដើម។

^៤ លេខាធិការដ្ឋាន SME ដែលបង្កើតឡើងដោយអនុគណៈកម្មការ SME បានផ្តល់ជាយន្តការសម្របសម្រួលខាងក្នុងស្ថាប័នមួយ សម្រាប់ការអនុវត្តក្របខ័ណ្ឌអភិវឌ្ឍន៍ SME និងផែនទីបង្ហាញផ្លូវ ដើម្បីជំរុញការអភិវឌ្ឍ SME។

ពិពិធកម្មឧបករណ៍ហិរញ្ញវត្ថុ និងការរៀបចំប្រព័ន្ធគណនេយ្យនិង ហិរញ្ញវត្ថុបែបសាមញ្ញសម្រាប់ SMEs^៤

ការពិនិត្យទូទៅលើវិស័យហិរញ្ញវត្ថុ ហិរញ្ញប្បទាន SME និងកំហិតផ្សេងៗ ការពិនិត្យលើឯកសារមានស្រាប់

នីតិវិធីធនាគារស្មុគស្មាញ អត្រាការប្រាក់ខ្ពស់ និងកំហិត ផ្សេងៗ ផុសចេញពីកម្ចីមានរយៈពេលខ្លី^៥ ដែលជាលក្ខណៈ សម្គាល់នៃ វិស័យហិរញ្ញវត្ថុក្នុងប្រទេសកំពុងអភិវឌ្ឍន៍ដូចជា ប្រទេសកម្ពុជា អាចកើតមានឡើងដោយសារ ធនាគារព្យាយាម ការពារខ្លួន ទល់នឹងហានិភ័យបង្កដោយបញ្ហាប្រកបព័ត៌មានមិន ដូចគ្នា (Beck & Asli 2006; Beck 2007)។ ដូច្នេះ ធនាគារក៏ បានដាក់កម្រិតកំណត់លើ បរិមាណឥណទានដែលផ្តល់ឲ្យក្នុង កម្រិតអត្រាការប្រាក់ដាក់លាក់ណាមួយ ដោយមានការតម្រូវឲ្យ ដាក់វត្ថុបញ្ចាំជាទ្រព្យជាប់លាប់ និងលក្ខខណ្ឌបង្វិលសងវិញ (Petrick 2004)។

Oum *et al.* (2011) បានវែកញែកថា នៅកម្ពុជា អវត្តមាន នៃប្រព័ន្ធធានាខុសត្រូវ និងយន្តការកាត់បន្ថយហានិភ័យចំពោះ ធនាគារ បាននាំឲ្យមានប្រហែល ៩៦% នៃសំណើសុំកម្ចីពីធនាគារ និងស្ថាប័នហិរញ្ញវត្ថុ សុទ្ធតែត្រូវផ្អែកលើវត្ថុបញ្ចាំ។ ចំណុច នេះបញ្ជាក់ថា ធនាគារបានប្រើការតម្រូវឲ្យដាក់វត្ថុបញ្ចាំ ដើម្បី ដាក់កម្រិតកំណត់លើឥណទានផ្តល់ឲ្យ SMEs។ ក្នុងចំណោម សហគ្រាសបានធ្វើអង្កេតក្នុងការសិក្សានេះ មានជាង ១៥% បាន រាយការណ៍ថា ពួកគេមិនអាចពង្រីកអាជីវកម្មបានដោយសារមាន ហិរញ្ញវត្ថុមិនគ្រប់គ្រាន់។ ច្បាស់ហើយ ទោះបីរដ្ឋាភិបាលបាន ប្រឹងប្រែងដូច្នោះក្តី ក៏លទ្ធភាពទទួលបានហិរញ្ញវត្ថុ នៅតែជា ឧបសគ្គចម្បងមួយចំពោះការអភិវឌ្ឍ SME។

ស្ថានភាពនៃវត្ថុបញ្ចាំ

ក្នុងអំឡុងឆ្នាំ២០០៥-២០០៩ អត្រាការប្រាក់ប្រចាំឆ្នាំ មាន ប្រហែល ១៦% សម្រាប់កម្ចី និង ៥% សម្រាប់ប្រាក់បញ្ញើ ប៉ុន្តែ អត្រាការប្រាក់លើកម្ចីជាប្រាក់ដុល្លាររបស់ MFIs ខ្ពស់មួយជាពីរ ជាងអត្រាកំណត់ដោយធនាគារ (តារាង១)។ ហានិភ័យបង្កដោយ ចំណាត់ថ្នាក់ឥណទានមិនប្រាកដប្រជារបស់អ្នកខ្ចីប្រាក់ និងការ ស្វែងរកប្រាក់ចំណេញរបស់ស្ថាប័នហិរញ្ញវត្ថុ ជាហេតុផលចម្បង ពីរ នៃអត្រាការប្រាក់ខ្ពស់ៗនៅប្រទេសកម្ពុជា។

ធនាគារពាណិជ្ជក្នុងស្រុក ផ្តល់ត្រឹមតែ ១% នៃទុនបង្វិល និង ១,៧% នៃមូលធនវិនិយោគប៉ុណ្ណោះទៅឲ្យ SMEs (IFC 2010) ដោយសារជាសំខាន់ ស្ថាប័នហិរញ្ញវត្ថុនៅកម្ពុជាខ្លះ សមត្ថភាពប្រមូលព័ត៌មានឥណទាន (Sohn 2010; Harner 2003) ហើយសេវាកម្មធនាគារ អាចប្រើប្រាស់បានភាគច្រើនតែ នៅតំបន់ទីក្រុង ដោយក្នុងនោះ ៦២% នៃសាខាធនាគារនានា ស្ថិតនៅក្នុងរាជធានីភ្នំពេញ និងមានប្រជាជនតិចជាង ៨% ប្រើ

តារាង ១៖ អត្រាការប្រាក់ប្រចាំឆ្នាំ (ជា %) នៃកម្ចីជាប្រាក់ដុល្លារ

	2005	2006	2007	2008	2009
ធនាគារ	16.20	16.37	15.83	16.08	15.56
MFIs	31.75	30.70	28.10	29.18	27.39

ប្រភព៖ NBC (2009) មានចុះនៅក្នុងការសិក្សារបស់ Sohn (2010)

ប្រាស់សេវាហិរញ្ញវត្ថុ និងផលិតផលអំពីធនាគារ និង MFIs។ តួលេខទាំងនេះបង្ហាញថា ការចូលមិនសូវដល់ប្រជាជនជាទូទៅ នៅតែជាចំណុចខ្លះខាតមួយនៃវិស័យធនាគារនៅកម្ពុជា។

បើទោះជាធនាគារពាណិជ្ជ និង MFIs មួយចំនួន មានបែបបទ ផ្តល់កម្ចីទៅឲ្យ SMEs ក៏ដោយ ក៏ពួកគេបន្តតម្រង់ទិសផលិតផល និងសេវាកម្មរបស់ខ្លួន ទៅរកការជួញដូរជាមួយក្រុមហ៊ុនពហុជាតិ ដែលហុចផលចំណេញច្រើនជាង (Sohn 2010)។ បើសិនមិន មានព័ត៌មានគួរឲ្យជឿជាក់ពីអ្នកខ្ចីទេ ធនាគាររតែងដាក់លក្ខខណ្ឌ តឹងរឹងលើកម្ចីផ្តល់ឲ្យ SME ដើម្បីកាត់បន្ថយហានិភ័យបង្កឡើង ដោយភាពមិនច្បាស់លាស់លើលក្ខណៈគួរទទួលបានឥណទាន។ ធនាគារ និង MFIs នៅតែទាមទារឲ្យ SMEs ដាក់ប័ណ្ណកម្មសិទ្ធិដី ជាវត្ថុបញ្ចាំ និងត្រូវបំពេញតាមលក្ខខណ្ឌដូចខាងក្រោម៖

- មានឋានៈជាសហគ្រាសផ្លូវការ (បានចុះបញ្ជី) -- ផ្តល់ ឯកសារថតចម្លងផ្សេងៗ រួមមាន អត្តសញ្ញាណប័ណ្ណ ប៉ាតង់ អាជ្ញាប័ណ្ណ
- ប្រើប្រាក់កម្ចីដើម្បីចាប់ផ្តើម ឬពង្រីកអាជីវកម្ម
- បានដាក់ជូនពិនិត្យនូវផែនការអាជីវកម្ម និងកំណត់ត្រា ហិរញ្ញវត្ថុ
- មានបទពិសោធន៍ និងជំនាញគ្រប់គ្រង៖ អ្នកខ្ចីដែលមិន មានបទពិសោធន៍ធ្វើអាជីវកម្ម មិនទំនងអាចទទួលបាន កម្ចី ឬអាចផ្តល់កំណត់ត្រាហិរញ្ញវត្ថុនោះទេ
- មានទុន ២០% នៃមូលធនវិនិយោគសរុប
- ផ្តល់វត្ថុបញ្ចាំ (ប័ណ្ណកម្មសិទ្ធិដី អចលនទ្រព្យ)

ប្រព័ន្ធចែកចាយព័ត៌មានឥណទាន (CIS) ផ្អែកលើវិបសាយ សាកល្បងមួយ បានចាប់ផ្តើមនៅកម្ពុជា នៅឆ្នាំ២០០៦ និង មិនទាន់បានពង្រីកបន្ថែមទេ ដោយសារការប្រើប្រាស់នៅមាន តិចក្នុងវិស័យធនាគារនៅកម្ពុជា (Sohn 2010)។ CIS មានភាគ ច្រើនតែព័ត៌មានអវិជ្ជមានលើអ្នកខ្ចីប្រាក់ ប៉ុន្តែធនាគារត្រូវការ ទាំងព័ត៌មានអវិជ្ជមាន និងវិជ្ជមាន ដើម្បីអាចវាយតម្លៃបានកាន់តែ គ្រប់ជ្រុងជ្រោយពី ភាពអាចទុកចិត្តបានផ្នែកឥណទានរបស់អ្នក ខ្ចី។ បញ្ហាចោទលើ CIS មួយទៀតនាបច្ចុប្បន្ន គឺសមាជិកភាព មានលក្ខណៈស្ម័គ្រចិត្ត។ ម្យ៉ាងទៀត ប្រព័ន្ធកំណត់ភាពគួរទុកចិត្ត ផ្នែកឥណទាន ក៏មិនទាន់បានដាក់អនុវត្ត ដោយសារកង្វះព័ត៌មាន ស្តីពីរបាយការណ៍ហិរញ្ញវត្ថុរបស់ SMEs ធ្វើឲ្យធនាគារ និង ស្ថាប័នហិរញ្ញវត្ថុ ពិបាកនឹងបង្កើតគំរូផ្តល់ឥណទានមួយដែល អាចប្រើកើតជាមួយ SMEs។ សមាជិកភាពខានមិនបាន នៅក្នុង ការិយាល័យធ្វើចំណាត់ថ្នាក់ឥណទាន ជាជម្រើសដ៏ស្មុគស្មាញមួយ សម្រាប់កែលម្អបែបបទអនុវត្តរបស់ CIS។ នៅពេលមានដំណើរ ការពេញលេញហើយ ការិយាល័យធ្វើចំណាត់ថ្នាក់ឥណទាននឹង

^៤ អាជីវកម្មតូចតូច អាចទទួលបានតែឥណទានរយៈពេលខ្លីប៉ុណ្ណោះ។ កម្ចីរយៈ ពេលវែងដែលមានអត្រាការប្រាក់ប្រកួតប្រជែងល្អ គឺភាគច្រើនពួកអាជីវកម្ម ធំៗសុទ្ធតែផ្តាច់មុខហើយ។

ជួយសម្រួលដល់ប្រព័ន្ធធានាខុសត្រូវផ្នែកឥណទាន ដែលត្រូវអនុវត្តដោយរដ្ឋាភិបាល និងដៃគូអភិវឌ្ឍន៍អន្តរជាតិ។

ថ្មីនេះ ធនាគារអភិវឌ្ឍន៍អាស៊ី (ADB) និង MEF បានព្រមព្រៀងលើមូលនិធិធានាខុសត្រូវឥណទានមួយ មានទឹកប្រាក់ ២៥លានដុល្លារ ដើម្បីចាប់អនុវត្តគ្រោងការណ៍ចែករំលែកហានិភ័យ (RSF) មួយដែលគេហៅថា កម្មវិធីចែករំលែកហានិភ័យមីក្រូហិរញ្ញវត្ថុ។ តាមនេះ ៥០% នៃកម្មវិធីធានា និង MFIs ផ្តល់ទៅឲ្យ SMEs នឹងមានកម្មវិធីនេះជួយធានាខុសត្រូវ ហើយហានិភ័យនៅសល់នឹងត្រូវរ៉ាប់រងដោយ MFIs និងធនាគារ។ ប៉ុន្តែធនាគារ និង MFIs នៅតែបន្តទាមទារនូវឯកសារស្តង់ដារសម្រាប់កម្មវិធី ពីព្រោះសមត្ថភាពរបស់អ្នកខ្ចីក្នុងការរៀបចំផែនការអាជីវកម្ម និងរបាយការណ៍ហិរញ្ញវត្ថុសមស្រប គេចាត់ទុកវាជាកត្តាកំណត់នៃ RSFs ប្រកបដោយជោគជ័យនៅតាមប្រទេសកំពុងអភិវឌ្ឍន៍ទៀត។

ការពិនិត្យឡើងវិញពីក្របខ័ណ្ឌអគិរិយស្រូវ SME

រដ្ឋាភិបាល សម្រេចបានវឌ្ឍនភាពក្នុងដំណើរការកែលម្អហិរញ្ញប្បទានដល់ SME នៅក្នុង ក្របខ័ណ្ឌអភិវឌ្ឍន៍ SME ដែលមានជាសង្ខេប៖

- ក្រុមប្រឹក្សាគណនេយ្យជាតិ បានចេញផ្សាយគំរូរបាយការណ៍ហិរញ្ញវត្ថុបែបសាមញ្ញសម្រាប់ SMEs និងបានផ្តល់កម្មវិធីបណ្តុះបណ្តាលមួយ សម្រាប់អ្នកវិជ្ជាជីវៈខាងគណនេយ្យ និង SMEs។
- អគ្គនាយកដ្ឋានពន្ធដារ បានចេញផ្សាយ គំរូថ្មីនៃលិខិតប្រកាសសារពើពន្ធប្រចាំឆ្នាំ និងសេចក្តីណែនាំសម្រាប់ការបំពេញលិខិតនេះ។
- ច្បាប់ស្តីពីប្រតិបត្តិការដែលមានកិច្ចធានា បានអនុម័តចេញក្នុងឆ្នាំ២០០៧ ដើម្បីកំណត់នូវយន្តការប្រកបដោយប្រសិទ្ធភាពមួយសម្រាប់កម្មវិធីមានដាក់របស់បញ្ចាំ។
- ច្បាប់ស្តីពីភតិសន្យាហិរញ្ញវត្ថុ បានអនុម័តចេញនៅឆ្នាំ២០០៩ ដើម្បីបង្កើតនូវក្របខ័ណ្ឌអំណោយផលមួយសម្រាប់ឲ្យធនាគារផ្តល់សេវាកម្មភតិសន្យាហិរញ្ញវត្ថុ ទៅដល់ SMEs ដែលមានដាក់វត្ថុបញ្ចាំតិចតួច។
- ធនាគារជាតិនៃកម្ពុជា បានអនុម័តចេញនូវប្រកាសស្តីពីការប្រើប្រាស់ និងការការពារព័ត៌មានឥណទានដែលផ្តល់សិទ្ធិឲ្យធនាគារឯកទេស និងធនាគារពាណិជ្ជ ធ្វើអាជីវកម្មភតិសន្យាហិរញ្ញវត្ថុ ក្រោមច្បាប់ស្តីពីភតិសន្យាហិរញ្ញវត្ថុ។

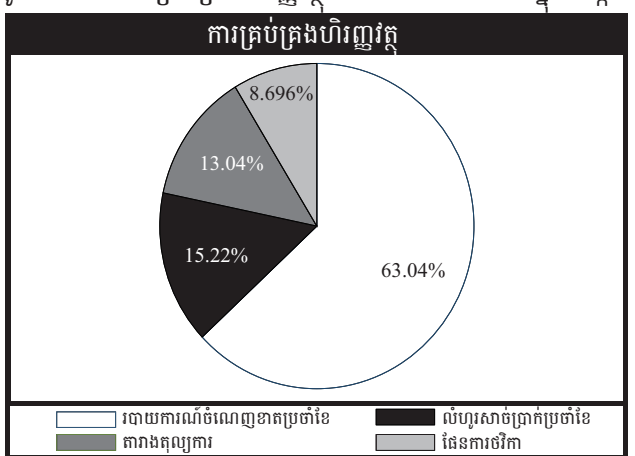
ទោះមានកិច្ចប្រឹងប្រែងដូចខាងលើក្តី សហគ្រាសកម្ពុជាមួយភាគធំប្រមាណ ៧២% មានលក្ខណៈជាអាជីវកម្មគ្រួសារ មានបុគ្គលិកពីមួយនាក់ ដល់ បីនាក់ (NIS 2009)។ ក្នុងចំណោម ៥០៥.១៣៤សហគ្រាស មានប្រហែល ៣,៥% ប៉ុណ្ណោះ ដែល

បានចុះបញ្ជីនៅក្រសួងពាណិជ្ជកម្ម នៅឆ្នាំ២០១១ (NIS 2012) គឺមានន័យថា សហគ្រាសភាគច្រើនស្ថិតក្នុងវិស័យមិនផ្លូវការដែលរារាំងពួកគេមិនឲ្យទទួលបានហិរញ្ញវត្ថុ ព្រោះធនាគារ និង MFIs តម្រូវឲ្យ SMEs មានលក្ខណៈស្របច្បាប់នៅពេលស្នើសុំប្រាក់កម្ចី។ SMEs រក្សាឋានៈមិនផ្លូវការនេះ ដោយសារគេយល់ឃើញថា ការអនុវត្តតាមរបៀបរបបគណនេយ្យស្តង់ដារមានភាពស្មុគស្មាញ និងមិនចាំបាច់ (IFC 2010)។ ម្យ៉ាងទៀតមាន SMEs ខ្លះ ចង់រក្សាកំណត់ត្រាហិរញ្ញវត្ថុបែបមិនផ្លូវការ ដែលអាចឲ្យពួកគេលាក់បាំងប្រាក់ចំណូល និងចំណេញពិត ពីអាជ្ញាធរពន្ធដារ ដើម្បីកាត់បន្ថយបំណុលពន្ធ។

ទោះជា SMEs ភាគច្រើន (ទាំងចុះបញ្ជីហើយ និងមិនទាន់ចុះបញ្ជី) មានរៀបចំរបាយការណ៍ចំណេញខាតប្រចាំខែក្តី ក៏ពួកគេមិនបានប្រើទម្រង់ស្តង់ដារអ្វីមួយទេព្រោះយល់ឃើញថាកំណត់ត្រាហិរញ្ញវត្ថុផ្លូវការមានលក្ខណៈស្មុគស្មាញ ឬមិនចាំបាច់ (IFC 2010; រូបភាព ១)។ កំណត់ត្រាហិរញ្ញវត្ថុផ្លូវការ ជាតម្រូវការស្តង់ដារមួយរបស់ធនាគារ ហើយប្រសិនបើមិនមានរបាយការណ៍នេះទេ SMEs មិនអាចទទួលបានឥណទានពីស្ថាប័នហិរញ្ញវត្ថុឡើយ។ ក្រៅពីការអនុវត្តតាមលក្ខខណ្ឌនេះ SMEs ត្រូវគោរពតាមនីតិវិធីស្តង់ដារជាច្រើនទៀត ជាពិសេស តម្រូវការវត្ថុបញ្ចាំដែលជាកត្តាចម្បងគេ រារាំង SME មិនឲ្យទទួលបានហិរញ្ញវត្ថុ។

SMEs មានការលំបាកនឹងទទួលបានហិរញ្ញវត្ថុ ដើម្បីទូទាត់ចំណាយជួលបរិក្ខារសំខាន់ៗ ដូចជា កុំព្យូទ័រ គ្រឿងចក្រ និងរថយន្ត ព្រោះសេវាកម្ម និងផលិតផលរបស់ MFIs និងធនាគារនៅកម្ពុជា មិនគ្របដណ្តប់លើកម្ចីភតិសន្យាទេ (IFC 2011)។ តាមរយៈភតិសន្យាហិរញ្ញវត្ថុ សហគ្រាសធុនតូច និងមធ្យមនានាអាចមានទុនសម្រាប់ជួលបរិក្ខារមកប្រើការ និងបង់ផ្គត់ផ្គង់ទិញយកតែម្តង។ អ្នកជួលត្រូវបង់ប្រាក់ជាទៀងទាត់ (ប្រាក់ដើម និងការប្រាក់) ក្នុងរយៈពេលកំណត់មួយ ហើយនៅចុងបញ្ចប់អាចទទួលបានរបស់នោះផ្តាច់តែម្តង។ អត្ថប្រយោជន៍នៃភតិសន្យា គឺ (១) មិនទាមទារវត្ថុបញ្ចាំ ឬរបាយការណ៍ហិរញ្ញវត្ថុ (២) ផ្តល់ហិរញ្ញប្បទាន សម្រាប់ការទិញទ្រព្យសកម្មដ៏ចាំបាច់នានា និង (៣) ទប់ទល់នឹងលទ្ធភាពបង្វិលមូលនិធិខុសគោលដៅ ពោល

រូបភាព ១៖ ការគ្រប់គ្រងហិរញ្ញវត្ថុ នៃ ១២០ SMEs នៅក្នុងអង្កេត



ប្រភព៖ Tong (2011)

^៦ មិនមានព័ត៌មានលម្អិតបន្ថែមពីគម្រោងនេះទេ។ ព័ត៌មាននេះ ផ្អែកលើច្បាប់ស្តីពីថវិកាជាតិ ឆ្នាំ២០១១ (មាត្រា ១៣) និងកសួតាងខ្លះៗពី MEF។
^៧ សម្ភាសន៍ជាមួយ មន្ត្រីឥណទាននៅ ធនាគារអភិវឌ្ឍន៍ជនបទ និងលេខាធិការដ្ឋាន SME នៅខែឧសភា ២០១១។

គឺ រឹងប៉ឹងជាងទុនបង្វិលដែលគេអាចលក់ចេញបាន។ សម្រាប់សហគ្រិន ដែលមិនអាចបំពេញបានតាមការតម្រូវជាធម្មតារបស់ធនាគារឲ្យដាក់វត្ថុបញ្ចាំនោះ ភតិសន្យា គឺជាជម្រើសមួយទៀតដើម្បីដោះស្រាយហិរញ្ញវត្ថុ។ ដូច្នោះ ភតិសន្យាអាចផ្តល់អត្ថប្រយោជន៍រយៈពេលវែងសម្រាប់វិស័យ SME។

សេចក្តីសន្និដ្ឋាន និងអនុសាសន៍

ហិរញ្ញប្បទាន SME ប្រែប្រួលប្រសើរឡើងមួយកម្រិត ចាប់តាំងពីមានការបង្កើតក្របខ័ណ្ឌអភិវឌ្ឍន៍ SME ប៉ុន្តែដំណើរការដោះស្រាយបញ្ហាសំខាន់ៗបួន ដែលរារាំងលទ្ធភាពទទួលបានហិរញ្ញវត្ថុរបស់ SME ដូច អនុគណៈកម្មការ SME បានកំណត់នោះ វានៅយឺតយ៉ាវ។ ដីធ្លីនៅតែជាវត្ថុបញ្ចាំ ដែលស្ថាប័នហិរញ្ញវត្ថុនានាតែងតម្រូវឡើង ហើយបច្ចុប្បន្នពុំឃើញមានភស្តុតាងជាក់ស្តែងណាមួយបង្ហាញថា ធនាគារ ឬ MFIs ទទួលយកចលនទ្រព្យជាវត្ថុបញ្ចាំនោះទេ។ ប្រព័ន្ធព័ត៌មានឥណទាន នៅខ្វះខាតច្រើនណាស់ដើម្បីក្លាយជាប្រព័ន្ធពេញលេញតាមច្បាប់ ដោយសារភាពអនុវត្តបានជាក់ស្តែងនៅមានកម្រិត សមាជិកភាពមានលក្ខណៈជាការស្ម័គ្រចិត្ត ហើយហេដ្ឋារចនាសម្ព័ន្ធទន់ និងរឹង ក៏នៅខ្វះខាត។ ភតិសន្យាហិរញ្ញវត្ថុសម្រាប់ SME នៅមានតិចតួចណាស់ ទោះជាច្បាប់ស្តីពី ភតិសន្យាហិរញ្ញវត្ថុ បានដាក់អនុវត្តតាំងពីឆ្នាំ២០០៩ មកក្តី។ ម្យ៉ាងទៀត SMEs មួយភាគធំ មិនមានរៀបចំរបាយការណ៍ហិរញ្ញវត្ថុផ្លូវការទេ ទោះជាក្រុមប្រឹក្សាគណនេយ្យជាតិ បានបង្កើតរបាយការណ៍គណនេយ្យសាមញ្ញមួយសម្រាប់ពួកគេក្តី។

ឧបសគ្គចម្បងៗដែលរារាំងលទ្ធភាពរបស់ SME ដើម្បីទទួលបានហិរញ្ញវត្ថុ វាកើតចេញពីទំលាប់មិនល្អរបស់ពួកគេ គឺមានកង្វះស្តង់ដារគណនេយ្យ និងឋានៈមិនផ្លូវការ។ រដ្ឋាភិបាល បានដោះស្រាយបញ្ហាទាំងនេះនៅក្នុងក្របខ័ណ្ឌអភិវឌ្ឍន៍ SME តាមរយៈការអនុម័តយុទ្ធសាស្ត្រ និងផែនការជាជំហានៗមួយ ដូច្នោះត្រូវមានការប្តេជ្ញាចិត្តបន្ថែមទៀត ក្នុងការជំរុញឲ្យសហគ្រាសកាន់តែច្រើនមានឋានៈផ្លូវការ តាមរយៈការចុះបញ្ជី និងការរំកិលអប្រព័ន្ធគ្រប់គ្រង និងរបាយការណ៍ហិរញ្ញវត្ថុ ឲ្យមានលក្ខណៈស្តង់ដារ។ ចំណុចនេះ ជាអាទិភាពទី១ របស់រដ្ឋាភិបាល ដើម្បីឆ្លើយតបនឹងកត្តាខាងតម្រូវការដែលរារាំងលទ្ធភាព SME ក្នុងការទទួលបានហិរញ្ញវត្ថុ។ វិធានការជាក់លាក់នានា ដើម្បីជំរុញ SMEs ឲ្យទទួលយកប្រព័ន្ធគ្រប់គ្រង និងឋានៈផ្លូវការ មិនស្ថិតក្នុងផែនស្រាវជ្រាវនៃរបាយការណ៍នេះទេ។

ដើម្បីញ៉ាំងឲ្យ ប្រព័ន្ធធានាខុសត្រូវផ្នែកឥណទានសម្រាប់ SMEs មានលក្ខណៈពេញលេញតាមច្បាប់ រដ្ឋាភិបាលគួរកសាងហេដ្ឋារចនាសម្ព័ន្ធចាំបាច់នានា ទាំងផ្នែករឹង (ការិយាល័យឥណទានជាតិទទួលខុសត្រូវលើការប្រមូល និងគ្រប់គ្រងព័ត៌មានចំណាត់ថ្នាក់ឥណទានទូទាំងប្រទេស និងជំនួយទ្រទ្រង់ផ្នែកហិរញ្ញវត្ថុពីរដ្ឋាភិបាល ដើម្បីធានាមូលនិធិ) និងផ្នែកទន់ (ក្របខ័ណ្ឌច្បាប់ និងធនធានមនុស្ស) សម្រាប់ SMEs។ នៅពេលដែល SMEs នៅកម្ពុជា បានក្លាយជាក្រុមហ៊ុនមានប្រព័ន្ធគ្រប់គ្រងហិរញ្ញវត្ថុស្តង់ដារ ហើយស្ថាប័នហិរញ្ញវត្ថុ ក៏មានការយល់ដឹងកាន់តែប្រសើរពីទីផ្សារហិរញ្ញវត្ថុនោះ ភាពមិនស៊ីគ្នារវាង

តម្រូវការ និងការផ្គត់ផ្គង់ហិរញ្ញប្បទានសម្រាប់ SMEs នឹងថយចុះជាបណ្តើរៗ។

ឯកសារយោង

Beck, T. & D.K. Asli (2006), “Small and Medium-Sized Enterprises: Access to Finance as a Growth Constraints”, *Journal of Banking and Finance*, Vol.30 (11), pp. 2931-2943

Beck, T. (2007), “Financing Constraints of SMEs in Developing Countries: Evidence, Determinants and Solution,” <http://arno.uvt.nl/show.cgi?fid=95654> (accessed 27 June 2011)

Brother Investment Group (2010), *Banking Sector in Cambodia* (Phnom Penh: BIG Co., Ltd.) <http://www.big.com.kh/download/Banking%20Sector%20in%20Cambodia.pdf> (accessed 2 May 2011)

Hamer, S. M. (2003), *Financing SMEs in Cambodia: Why do Banks Find it so Difficult?* [http://www.ifc.org/ifcext/mekongpsdf.nsf/AttachmentsByTitle/PSDP+14/\\$FILE/PSDP-No-14-EN.pdf](http://www.ifc.org/ifcext/mekongpsdf.nsf/AttachmentsByTitle/PSDP+14/$FILE/PSDP-No-14-EN.pdf) (accessed 2 May 2011)

IFC (2010), “Understanding the Cambodian Small and Medium Enterprise Needs for Financial Services and Products” (Phnom Penh: International Financial Corporation)

National Bank of Cambodia (2008), *Annual Report 2008* (Phnom Penh: NBC)

National Bank of Cambodia (2009), *Annual Supervision Report 2009* (Phnom Penh: NBC)

NIS (2009), *Nation-wide Establishment Listing of Cambodia 2009* (Phnom Penh: NIS)

NIS (2012), *Economic Census of Cambodia 2011* (Phnom Penh: NIS)

Oum, S., C. Harvie & D. Narjoko (eds.) (2011), “Small and Medium Enterprises’ Access to Finance in Selected East Asian Economies”, ERIA Research Project 2010, No. 11 (Jakarta: ERIA)

Petrick, M. (2004), “Farm Investment, Credit Rationing and Governmentally Promoted Credit Access in Poland: A Cross-Sectional Study”, *Food Policy*, Vol.9, pp. 275–294

Saing C.H. (2009), “Trade Competitiveness of SMEs: Importance of Finance and Policy Options/Government Roles”, *ARTNeT GMS Notes No.1*, <http://www.unescap.org/tid/artnet/mtg/ARTNeT%20GMS%20Notes%20No%201-%20Hang.pdf> (accessed 27 June 2011)

SME Sub-committee (2005), *Small and Medium Development Framework* http://www.usaid.gov/kh/documents/SME_Devel_Framework_English_Final_2005.pdf (accessed 2 May 2011)

SME Sub-committee (2006), *Annual Report* (Phnom Penh: SME Sub-committee)

Sohn, W. (2010), *Promoting Low-cost for Small and Medium-sized Enterprises and Rice Mills* (Korea: KDI)

Tong K. (2011), “Survey on Impact of the Global Financial and Economic Crisis on Employment in Cambodia” (Phnom Penh: CDR)

World Bank (2010), *Cambodia Agribusiness Access to Finance Project: concept stage* http://siteresources.worldbank.org/INTGENDER/Resources/Liberia_PID.pdf (accessed 30 June 2011)

តាមដានសេដ្ឋកិច្ច - ស្ថានភាពក្រៅប្រទេស^១

ផ្នែកនេះបង្ហាញពីស្ថានភាពនៃប្រទេសអភិវឌ្ឍន៍ធំៗ លើពិភពលោក និងប្រទេសនៅអាស៊ីបូព៌ា និងអាស៊ីអាគ្នេយ៍។

កំណើនសេដ្ឋកិច្ចនៅតាមបណ្តាប្រទេសឧស្សាហកម្ម និងប្រទេសភាគច្រើននៅតំបន់អាស៊ីបូព៌ា បន្តឡើងចុះទៀតនៅត្រីមាសទី៣ ឆ្នាំ២០១១ ដោយសារភាពមិនច្បាស់លាស់នៃសេដ្ឋកិច្ចពិភពលោក និងកំណើនហានិភ័យពីវិបត្តិបំណុលនៅតំបន់អឺរ៉ុប។ ទោះយ៉ាងនេះក្តី ប្រទេសមួយចំនួននៅអាស៊ីអាគ្នេយ៍ បន្តមានដំណើរការសេដ្ឋកិច្ចល្អ។

នៅត្រីមាសទី៣ ឆ្នាំ២០១១ ផសស ពិតប្រចាំឆ្នាំ នៅម៉ាឡេស៊ី មានកំណើន ៥,៨% ធៀបនឹង ៥,៣% កាលពីមួយឆ្នាំមុន។ សេដ្ឋកិច្ចនៅវៀតណាម បន្តមានអត្រាកំណើនខ្លាំង ដល់ ៧,២% ក្នុងមួយឆ្នាំ ធៀបនឹង ៥,៧% កាលពីត្រីមាសមុន និងមានអត្រាប្រហាក់ប្រហែលគ្នានឹងកាលពីមួយឆ្នាំមុន។ ផសស នៅសិង្ហបុរី មានកំណើន ៥,៩% ធៀបនឹង ០,៩% កាលពីត្រីមាសមុន ដែលជាអត្រាកំណើនទាបបំផុត ចាប់តាំងពីពេលផ្ទុះវិបត្តិហិរញ្ញវត្ថុសាកលលក។ សេដ្ឋកិច្ចនៅចិន បន្តមានកំណើន ៩,១% ឬធ្លាក់ចុះបន្តិចបើធៀបនឹងត្រីមាសមុន ឬត្រីមាសដូចគ្នាឆ្នាំមុន។ កំណើន ផសស នៅហុងកុង ធ្លាក់មកត្រឹម ៤,៣% ធៀបនឹង ៦,៨% កាលពីមួយឆ្នាំមុន ហើយ ផសស នៅកូរ៉េខាងត្បូង ធ្លាក់មកត្រឹម ៣,៤% ធៀបនឹង ៤,៥% កាលពីមួយឆ្នាំមុន។ កំណើន ផសស នៅតៃវ៉ាន់ ធ្លាក់មកត្រឹម ៣,៤% ធៀបនឹង ៩,៨% កាលពីមួយឆ្នាំមុន។

ប្រទេសឧស្សាហកម្មធំៗ បន្តប្រយុទ្ធនឹងភាពមិនច្បាស់លាស់នៃសេដ្ឋកិច្ច ដើម្បីកសាងទំនុកចិត្តរបស់អតិថិជន និងវិនិយោគិនឡើងវិញ។ ក្រុម ១២ប្រទេស ក្នុងតំបន់អឺរ៉ុប (Euro-12) កំពុងដោះស្រាយវិបត្តិបំណុល ក្នុងពេលដែលកំណើន ផសស ពិត មានត្រឹម ១,៤% នៅត្រីមាសទី៣ ឆ្នាំ២០១១ ធៀបនឹង ១,៩% កាលពីមួយឆ្នាំមុន។ យន្តការសម្របសម្រួលស្ថិរភាពហិរញ្ញវត្ថុអឺរ៉ុប (The European Financial Stability Facility) ត្រូវបានបង្កើតឡើង ដើម្បីផ្តល់មូលនិធិសង្គ្រោះបណ្តោះអាសន្នបន្ទាប់ពីការសង្គ្រោះប្រទេសក្រិចលើកទី១ នៅពាក់កណ្តាលឆ្នាំ២០១០។ និទស្សន៍សេដ្ឋកិច្ចនៅជប៉ុន នៅតែបង្ហាញពីកិច្ចការម្តងដែល ដោយសារប្រទេសនេះពុំមានកំណើនអ្វីសោះនៅត្រីមាសទី៣ ឆ្នាំ២០១១ នេះ បើធៀបនឹងកាលពីឆ្នាំមុន។ ប្រទេសជប៉ុន កំពុងបន្តជុសជុលការខូចខាតបង្កដោយគ្រោះមហន្តរាយស្វិណាមិ ដែលបានបំផ្លិចបំផ្លាញដល់ផ្នែកខ្លះនៃការផ្គត់ផ្គង់វត្ថុធាតុដើម។ ជប៉ុន កំពុងការប៉ះពាល់ផងដែរពីភាពមិនប្រាកដប្រជាដែលនៃសេដ្ឋកិច្ចពិភពលោក វិបត្តិបំណុលក្នុងតំបន់អឺរ៉ុប និងប្រាក់យេនឡើងថ្លៃខ្ពស់ ដែលធ្វើឲ្យទំនិញនាំចេញរបស់ជប៉ុនមានថ្លៃខ្ពស់ជាងមុន ហើយអាចនាំឲ្យមានឱនភាពពាណិជ្ជកម្ម។ សហរដ្ឋអាមេរិក ទទួលបានលទ្ធផលសេដ្ឋកិច្ចល្អ ដោយកំណើន

ផសស ប្រចាំឆ្នាំ ឡើងដល់ ១,៦% ធៀបនឹង ១,៥% កាលពីត្រីមាសមុន ប៉ុន្តែត្រូវប្រឹងប្រែងច្រើនថែមទៀត ដើម្បីឈានទៅដល់កម្រិតកំណើនដូចមុនពេលមានវិបត្តិវិញ។

អតិថិជនលោកក្នុងពិភពលោក និងអត្រាប្តូរប្រាក់

អតិថិជនលោកនៅត្រីមាសទី៣ ឆ្នាំ២០១១ មាននិរន្តរភាពកើនឡើង បើធៀបនឹងត្រីមាសមុន និងត្រីមាសដូចគ្នាកាលពីឆ្នាំមុន។ ប្រទេសភាគច្រើន មានអត្រាអតិថិជនលោកខ្ពស់ជាងមុន ដោយសារមួយចំណែក ការអនុវត្តគោលនយោបាយពង្រីកសេដ្ឋកិច្ច ដើម្បីទប់ទល់នឹងការធ្លាក់ចុះសេដ្ឋកិច្ចពិភពលោក។ អតិថិជនលោកនៅកម្ពុជា ឡើងដល់ ៦,៧% ធៀបនឹង ១,៨% កាលពីមួយឆ្នាំមុន។ អតិថិជនលោកនៅវៀតណាម បន្តកើនឡើងដល់ ២២,៥% ធៀបនឹង ១៩,៤% នៅត្រីមាសមុន និង ៨,៤% កាលពីមួយឆ្នាំមុន។ ទំនិញវៀតណាមឡើងថ្លៃនេះ អាចដាក់សម្ពាធបន្ថែមលើថ្លៃទំនិញប្រើប្រាស់នៅកម្ពុជា ព្រោះកម្ពុជានាំចូលទំនិញច្រើនណាស់ពីវៀតណាម។ ក្នុងត្រីមាសដដែលនេះ អតិថិជនលោកនៅចិន ឡើងដល់ ៦,៣% ធៀបនឹង ៣,៣% កាលពីមួយឆ្នាំមុន រីឯអតិថិជនលោកនៅហុងកុង ឡើងដល់ ៦,៥% ធៀបនឹង ២,៣% នៅត្រីមាសដូចគ្នាឆ្នាំមុន។

នៅត្រីមាសទី៣ ប្រាក់រៀលធ្លាក់ថ្លៃ ១,២% ធៀបនឹងត្រីមាសមុន ដោយប្តូរបាន ៤០៩៥,៦រៀល/ដុល្លារ US។ ប្រាក់រូបយ៉ាតណូនេស៊ី ធ្លាក់ថ្លៃ ០,៤% ទល់នឹងប្រាក់ដុល្លារ US ហើយប្រាក់ដុល្លារវៀតណាម ធ្លាក់ថ្លៃ ០,០៣% ប្រាក់ដុល្លារហុងកុង ធ្លាក់ថ្លៃ ០,១% និង ប្រាក់អឺរ៉ុប ធ្លាក់ថ្លៃ ១,៤%។ នៅត្រីមាសនេះដែរ ដុល្លារសិង្ហបុរី ឡើងថ្លៃ ០,៨% ប្រាក់យេនចិន ឡើងថ្លៃ ១,២% ហើយប្រាក់យេនជប៉ុន ឡើងថ្លៃ ៤,៦%។

ថ្លៃទំនិញប្រើប្រាស់នៅទីផ្សារពិភពលោក

នៅត្រីមាសទី៣ ឆ្នាំ២០១១ ទំនិញប្រើប្រាស់សំខាន់ៗភាគច្រើន មាននិរន្តរភាពធ្លាក់ថ្លៃ បើធៀបនឹងត្រីមាសមុន។ ពោត (US No. 2) ធ្លាក់ថ្លៃ ២,៨% មកត្រឹម ៣០២,៨ដុល្លារ/តោន ប្រេងឆា ធ្លាក់ថ្លៃ ៥,៩% មកត្រឹម ១០៧៩ដុល្លារ/តោន កៅស៊ូ (SMR 5) ធ្លាក់ថ្លៃ ៧,១% មកត្រឹម ៤៦១៧,៦ដុល្លារ/តោន ប្រេងនៅ (OPEC spot) ធ្លាក់ថ្លៃ ៣,៨% មកត្រឹម ១០៨,៩ដុល្លារ/ផុង សាំង (US Gulf Coast) ធ្លាក់ថ្លៃ ៥,២% មកត្រឹម ០,៧៤ដុល្លារ/លីត្រ។ នៅត្រីមាសនេះដែរ អង្ករ (Thai 100% B) ឡើងថ្លៃ ១៣% ដល់ ៥៨១,៣ដុល្លារ/តោន ហើយប្រេងម៉ាស៊ូត (low sulphur No 2) ឡើងថ្លៃ ២,០% ដល់ ០,៧ដុល្លារ/លីត្រ។ ទោះយ៉ាងណាក្តី ផលិតផលទាំងអស់នេះបានឡើងថ្លៃ បើធៀបនឹងកាលពីមួយឆ្នាំមុនគឺ ពោត ឡើងថ្លៃ ៧១,៩% អង្ករ ឡើងថ្លៃ ២៤,១% កៅស៊ូ ឡើងថ្លៃ ៤៥,៤% សាំង ឡើងថ្លៃ ៤៤% និង ម៉ាស៊ូត ឡើងថ្លៃ ៤៤%។

១ អត្ថបទនេះ រៀបរៀងដោយលោក វិញ វឌ្ឍនា អ្នកស្រាវជ្រាវនៅវិទ្យាស្ថាន CDRI។

តារាង១. កំណើន ផលិត ពិត នៃផ្ទៃក្នុងកម្មវិធីសេរីស ពីឆ្នាំ២០០៦-២០១១ (កំណើនជាភាគរយធៀបនឹងឆ្នាំមុន)

	2006	2007	2008	2009		2010		2011				
				Q3	Q4	Q1	Q2	Q3	Q4	Q1	Q2	Q3
ប្រទេសអាស៊ានច្រើនបី												
កម្ពុជា	10.6	10.2	6.8	-	-	-	-	-	-	-	-	-
ឥណ្ឌូនេស៊ី	5.4	6.3	6.1	4.2	5.4	5.7	6.2	5.8	6.9	6.5	6.5	6.5
ម៉ាឡេស៊ី	5.9	6.3	4.6	-1.2	4.5	16.9	8.9	5.3	4.8	4.6	4.0	5.8
សិង្ហបុរី	7.7	7.7	1.1	0.8	4.0	17.4	18.7	10.5	12.0	8.3	0.9	5.9
ថៃ	4.8	4.9	2.6	-2.8	5.8	12.0	9.2	6.7	3.8	3.0	2.6	
វៀតណាម	8.1	8.5	6.2	-	-	5.8	6.4	7.2	7.3	5.4	5.7	7.2
ប្រទេសអាស៊ានច្រើនបី												
ចិន	10.5	11.9	9.0	9.1	10.7	11.9	10.3	9.7	9.8	9.7	9.5	9.1
ហុងកុង	6.6	6.4	2.4	-2.2	2.6	8.0	6.5	6.8	6.2	7.2	5.1	4.3
កូរ៉េខាងត្បូង	5.0	4.9	2.2	0.4	6.1	8.1	7.1	4.5	4.8	4.2	3.4	3.4
តៃវ៉ាន់	4.6	5.2	0.1	-1.3	8.4	14.6	12.9	9.8	6.9	6.5	4.9	3.4
ប្រទេសឧស្សាហកម្មច្រើនបី												
អឺរ៉ុប	2.7	2.9	0.9	-4.7	0.1	0.6	1.7	1.9	2.0	2.5	1.6	1.4
ជប៉ុន	2.1	2.0	-0.7	-4.7	-1.4	5.5	3.5	5.0	2.2	-1.0	-1.0	0.0
សហរដ្ឋអាមេរិក	3.3	2.2	1.1	-2.5	2.6	2.8	2.9	2.3	2.8	2.3	1.5	1.6

Sources: International Monetary Fund, Economist and Countries' statistic offices.

តារាង២. អត្រាអតិផរណានៃផ្ទៃក្នុងកម្មវិធីសេរីស ពីឆ្នាំ២០០៦-២០១១ (កំណើនជាភាគរយធៀបនឹងឆ្នាំមុន-មធ្យមភាគតាមការិយបរិច្ឆេទ)

	2006	2007	2008	2009		2010		2011				
				Q3	Q4	Q1	Q2	Q3	Q4	Q1	Q2	Q3
ប្រទេសអាស៊ានច្រើនបី												
កម្ពុជា	4.7	10.5	19.7	-3.0	1.7	7.0	4.1	1.8	3.3	3.6	6.2	6.7
ឥណ្ឌូនេស៊ី	13.4	6.4	10.1	2.78	2.6	3.6	4.4	6.2	6.3	6.8	5.9	4.7
ម៉ាឡេស៊ី	3.7	2.0	5.3	-2.23	-0.2	1.3	1.6	1.9	2.1	2.8	3.3	3.4
សិង្ហបុរី	1.0	2.1	6.5	-0.4	-0.3	0.9	3.1	3.4	4.0	5.2	4.7	5.5
ថៃ	4.7	2.2	5.5	-2.1	1.9	3.7	3.3	3.3	2.0	3.0	4.1	4.1
វៀតណាម	7.7	8.3	23.3	2.6	4.6	7.5	9.0	8.4	10.9	12.8	19.4	22.5
ប្រទេសអាស៊ានច្រើនបី												
ចិន	1.5	4.8	5.9	-1.26	0.7	2.1	2.7	3.3	4.7	5.1	5.7	6.3
ហុងកុង	2.2	2.0	4.3	-0.9	1.3	1.9	2.6	2.3	2.9	4.0	5.1	6.5
កូរ៉េខាងត្បូង	2.4	2.5	4.6	2.0	2.4	2.7	2.6	2.9	3.6	4.4	4.2	4.8
តៃវ៉ាន់	0.6	1.8	3.2	-1.3	-1.3	1.3	1.1	0.4	1.1	1.3	1.6	1.3
ប្រទេសឧស្សាហកម្មច្រើនបី												
អឺរ៉ុប	2.1	2.1	3.3	-0.34	0.4	1.1	1.5	1.7	2.0	2.5	2.7	2.7
ជប៉ុន	0.5	0.1	1.4	-2.2	-2.0	-1.2	-0.9	-0.9	0.1	0.0	0.3	0.2
សហរដ្ឋអាមេរិក	3.2	2.9	3.8	-1.6	1.4	2.3	1.8	1.2	1.3	2.1	3.5	3.8

Sources: International Monetary Fund, Economist and National Institute of Statistics.

តារាង៣. អត្រាប្តូរប្រាក់ធៀបនឹងដុល្លារអាមេរិកនៃរូបិយវត្ថុរបស់ផ្ទៃក្នុងកម្មវិធីសេរីស ពីឆ្នាំ២០០៦-២០១១ (មធ្យមភាគតាមការិយបរិច្ឆេទ)

	2006	2007	2008	2009		2010		2011			
				Q4	Q1	Q2	Q3	Q4	Q1	Q2	Q3
ប្រទេសអាស៊ានច្រើនបី											
កម្ពុជា (រៀល)	4103.20	4062.70	4054.20	4163.10	4180.11	4209.02	4236.69	4122.58	4041.90	4044.89	4095.66
ឥណ្ឌូនេស៊ី (រូព័យ៉ា)	9134.00	9419.00	9699.00	9472.44	9266.93	9132.00	8995.11	8965.70	8902.02	8593.94	8625.83
ម៉ាឡេស៊ី (រឹងហ្គីត)	3.70	3.30	3.30	3.40	3.37	3.24	3.15	3.11	3.05	3.02	3.02
សិង្ហបុរី (ដុល្លារសិង្ហបុរី)	1.59	1.51	4.58	1.39	1.40	1.36	1.36	1.30	1.28	1.24	1.23
ថៃ (បាត)	37.90	32.22	33.36	33.30	32.90	32.33	31.63	29.99	30.56	30.28	30.15
វៀតណាម (ដុង)	15994.00	16030.00	16382.00	18472.00	18825.67	18993.00	19485.00	19499.48	20273.83	20693.58	20699.60
ប្រទេសអាស៊ានច្រើនបី											
ចិន (យ៉េន)	7.97	8.03	6.94	6.83	6.83	6.77	6.77	6.66	6.58	6.50	6.42
ហុងកុង (ដុល្លារហុងកុង)	7.77	7.80	7.78	7.75	7.76	7.78	7.77	7.76	7.79	7.78	7.79
កូរ៉េខាងត្បូង (វ៉ុន)	955.00	929.04	1137.23	1167.77	1143.97	1166.04	1182.41	1132.85	1120.19	1084.27	1084.90
តៃវ៉ាន់ (ដុល្លារតៃវ៉ាន់-NT\$)	32.50	32.85	31.54	32.29	31.93	31.90	31.90	30.36	29.30	28.86	29.19
ប្រទេសឧស្សាហកម្មច្រើនបី											
អឺរ៉ុប (អឺរ៉ូ)	0.80	0.70	0.84	0.68	0.72	0.79	0.77	0.74	0.73	0.70	0.71
ជប៉ុន (យ៉េន)	116.40	117.80	102.46	89.78	90.73	92.20	85.74	82.53	82.33	81.66	77.86

Sources: International Monetary Fund, Economist and National Bank of Cambodia

តារាង៤. ថ្លៃផលិតផលច្រើនបីនៅលើទីផ្សារពិភពលោក ពីឆ្នាំ២០០៦-២០១១ (មធ្យមភាគតាមការិយបរិច្ឆេទ)

	2006	2007	2008	2009		2010		2011			
				Q4	Q1	Q2	Q3	Q4	Q1	Q2	Q3
ពោត (US No. 2) - USA (USD/តោន)	111.04	149.08	218.15	168.13	162.88	157.41	176.13	238.81	280.32	311.63	302.79
ប្រេងឆា-អឺរ៉ុបពាយព្យ (USD/តោន)	433.85	707.68	912.23	732.33	807.67	813.00	874.67	1108.00	1251.00	1147.00	1079.00
កៅស៊ូ SMR 5	1996.30	2202.30	2586.30	2536.03	3105.90	3083.73	3175.97	4257.27	5278.03	4968.77	4617.57
អង្ករ (Thai 100%B) - បាងកក (USD/តោន)	282.00	305.36	615.32	569.00	565.67	461.33	468.33	531.00	528.25	514.33	581.3
សរសៃកៅស៊ូ (US No. 1) - USA (USD/តោន)	213.88	294.59	460.41	390.43	372.68	370.95	406.88	480.24	537.24	525.66	513.98
ប្រេងឆា - OPEC spot (USD/ប៊ារែល)	61.58	69.25	95.44	73.86	75.73	77.00	74.91	84.17	100.70	113.31	108.91
សាំង - US Gulf Coast (សែន/លីត្រ)	47.70	53.58	62.22	49.64	53.87	54.43	51.54	57.23	67.92	78.73	74.63
ម៉ាស៊ូត (ស្ថានីយ៍តិច លេខ២) - US Gulf Coast (សែន/លីត្រ)	51.35	55.51	76.20	51.03	53.87	55.13	53.64	61.68	72.47	75.72	77.27

Sources: Food and Agriculture Organisation and US Energy Information Administration

តាមដានសេដ្ឋកិច្ច-ស្ថានភាពក្នុងប្រទេស^១

សកម្មភាពសេដ្ឋកិច្ចសំខាន់ៗ

ទោះបីបានជួបប្រទះនឹង គ្រោះទឹកជំនន់ដ៏ធ្ងន់ធ្ងរជាប់ផុតក្នុង មួយទសវត្សរ៍ក្រោយ ដែលបានបំផ្លិចបំផ្លាញដំណាំស្រូវនៅ តាមតំបន់ជាច្រើនក្នុងប្រទេស ព្រមទាំងភាពមិនប្រាកដប្រជានៃ សេដ្ឋកិច្ចសាកលក្តី ក៏សេដ្ឋកិច្ចកម្ពុជាជាទូទៅនៅឆ្នាំ២០១១ សម្រេចបានលទ្ធផលវិជ្ជមាន ហើយគេព្យាករណ៍ថា ផលស មានកំណើនដល់ប្រហែល ៦-៧%។ អនុម័តគម្រោងវិនិយោគ ឯកជនគិតជាទ្រព្យសកម្មជាប់លាប់ ក្នុងត្រីមាសទី៣ ឆ្នាំ២០១១ កើន ៤% ធៀបនឹងត្រីមាសមុន ឬកើន ៧៥២,៩% ធៀបនឹង មួយឆ្នាំមុន ដល់ ២៧៤៨,៩លានដុល្លារ។ សញ្ញាងើប ឡើងវិញនេះ អាចពិនិត្យឃើញជាអាទិ៍ក្នុងវិស័យឧស្សាហកម្ម ដោយអនុម័តវិនិយោគក្នុងវិស័យនេះ បានកើនឡើង ៤៩៩,២% ធៀបនឹងត្រីមាសមុន និង ៥៤៩,៤% ធៀបនឹងមួយឆ្នាំមុន។ វិនិយោគក្នុងវិស័យកាត់ដេរ កើន ១,២% ធៀបនឹងត្រីមាសមុន ដល់ ១០៩,៧លានដុល្លារ ដែលមួយផ្នែកបណ្តាលមកពីកំណើន យឺតក្នុងទីផ្សារទំនិញប្រើប្រាស់នៅសហរដ្ឋអាមេរិក និងសហភាព អឺរ៉ុប។ វិនិយោគគិតជាទ្រព្យសកម្មជាប់លាប់ក្នុងវិស័យសេវាកម្ម ធ្លាក់ចុះ ៨៨,២% ធៀបនឹងត្រីមាសមុន មកត្រឹម ២៦៤,១ លានដុល្លារ ទោះបីជាចំនួនភ្ញៀវទេសចររបរទេស បានកើនឡើងក្តី (១៥,៤% ធៀបនឹងត្រីមាសមុន)។ អនុម័តគម្រោងវិនិយោគក្នុង វិស័យកសិកម្ម កើន ១០០% ធៀបនឹងត្រីមាសមុន ដល់ ៦,៩លានដុល្លារ វិស័យអចលនទ្រព្យ ក៏មានសញ្ញាងើប ឡើងវិញដែរ ដោយតម្លៃសរុបនៃអនុម័តគម្រោងសាងសង់ កើន ២១៩,៧% ធៀបនឹងត្រីមាសមុន ឬ កើន ២១៥,៦% ធៀបនឹងមួយឆ្នាំមុន ដល់ ២៤៧,៤លានដុល្លារ។

បរិមាណពាណិជ្ជកម្មសរុប នៅត្រីមាសទី៣ កើន ៨,២% ធៀបនឹងត្រីមាសមុន ឬ កើន ២៤,៨% ធៀបនឹងមួយឆ្នាំមុន ដល់ ២២១៨,៧លានដុល្លារ។ ការនាំចេញសរុប កើនដល់ ១៤៥៥,៦លានដុល្លារ ដែលក្នុងនោះ សំលៀកបំពាក់មាន ចំណែកដល់ ៨៨,៣%។ គោលដៅនាំចេញសំខាន់ៗ រួមមាន សហរដ្ឋអាមេរិក សហភាពអឺរ៉ុប អាស៊ាន និងជប៉ុន។ បើធៀប នឹងត្រីមាសមុន ការនាំចេញទៅសហរដ្ឋអាមេរិក កើន ៣២,៧% (១៦,៤% ធៀបនឹងមួយឆ្នាំមុន) ដល់ ៦១៩,៤លានដុល្លារ ការនាំចេញទៅសហភាពអឺរ៉ុប កើន ៣១,៨% (៦៦,០% ធៀបនឹងមួយឆ្នាំមុន) ដល់ ៣៩៧,៥លានដុល្លារ ការនាំចេញ ទៅប្រទេសអាស៊ាន កើន ១២,០% (៦២,១% ធៀបនឹង មួយឆ្នាំមុន) ដល់ ៤,៧លានដុល្លារ និងការនាំចេញទៅជប៉ុន កើន ៥៥,០% (៧០,២% ធៀបនឹងមួយឆ្នាំមុន) ដល់ ៤៣,៤លានដុល្លារ។ ការនាំចេញកៅស៊ូ នៅតែរស់រវើក

ដោយបន្តកើនឡើង ១៥,៤% ធៀបនឹងត្រីមាសមុន ឬ ១២១% ធៀបនឹងមួយឆ្នាំមុន ដល់ ៥៦,១លានដុល្លារ។ ការនាំចេញមាន សន្ទុះខ្លាំងក៏ពិតមែន ប៉ុន្តែមានសញ្ញាបង្ហាញច្បាស់ថា កម្ពុជា ត្រូវធ្វើពិពិធកម្មទីផ្សារ និងទំនិញនាំចេញរបស់ខ្លួន ដើម្បីត្រៀម ទប់ទល់នឹងហានិភ័យនៃការប្រកួតប្រជែង ពីសំណាក់ប្រទេស កំពុងអភិវឌ្ឍន៍ដទៃទៀត និងការធ្លាក់ចុះសេដ្ឋកិច្ចក្នុងប្រទេស គោលដៅនាំចេញនានា។ ការបង្កើនទំនិញនាំចេញទៅកាន់ ប្រទេសចិន តាមរយៈកិច្ចព្រមព្រៀងពាណិជ្ជកម្មទ្វេភាគី និង កម្រិតតំបន់ គឺជាជម្រើសមួយដែលកម្ពុជាគួរសិក្សាស្រាវជ្រាវ បន្ថែមទៀត។

នៅត្រីមាសទី៣ នេះដែរ ទំនិញនាំចូលសរុប ធ្លាក់ចុះ ១៧% ធៀបនឹងត្រីមាសមុន មកត្រឹម ៧៦៣,១លានដុល្លារ ក្នុងនេះ ការនាំចូលសាំង ធ្លាក់ចុះ ៤,០% ដល់ ៧៣,៨លានដុល្លារ ហើយប្រេងម៉ាស៊ូតធ្លាក់ចុះ ៨,៤% មកត្រឹម ១១៨,៩លានដុល្លារ។ ប្រទេសកម្ពុជា សម្រេចបានអតិរេកពាណិជ្ជកម្ម រហូតដល់ ៦៩២,៥លានដុល្លារ ដោយវាកើន ២២៤,៦% ធៀបនឹង ត្រីមាសមុន ឬ ១២០,៤% ធៀបនឹងមួយឆ្នាំមុន។

ហិរញ្ញវត្ថុសាធារណៈ

នៅត្រីមាសទី២ ចំណូលសរុបរបស់រដ្ឋាភិបាល កើន ១១,៦% ធៀបនឹងត្រីមាសមុន ឬ កើន ១៦,៦% ធៀបនឹងមួយឆ្នាំមុន ដល់ ១៥៦៤,៣ពាន់លានរៀល ដែលក្នុងនេះមាន ៩៩,៩% ជាចំណូលចរន្ត។ ចំណូលពន្ធ កើន ១៩,៧% ធៀបនឹង ត្រីមាសមុន ដល់ ១៣៦៧,៥ពាន់លានរៀល ខណៈដែលចំណូល មិនមែនពន្ធ ធ្លាក់ចុះ ១៧,៣% មកត្រឹម ១៩៥,៥ពាន់លានរៀល។ ក្នុងត្រីមាសដដែល ចំណាយសរុប កើន ៤១,០% ដល់ ២០២៥,២ពាន់លានរៀល ក្នុងនេះមាន ៦៤,៤% ជាចំណាយ ចរន្ត។ ចំណាយលើបៀវត្សរ៍ កើន ៣២,៥% ដល់ ៥៣១,៦ ពាន់លានរៀល ហើយឧបត្ថម្ភធន និងជំនួយសង្គមកិច្ច កើន ៧៥,១% ដល់ ៤៥០,៩ពាន់លានរៀល រីឯចំណាយចរន្ត ផ្សេងៗទៀត កើន ៦១,៦% ដល់ ៣២១,៧ពាន់លានរៀល។

អតិផរណា និងអត្រាប្តូរប្រាក់

នៅត្រីមាសទី៣ ឆ្នាំ២០១១ អតិផរណា (ទំនិញគ្រប់មុខ) នៅរាជធានីភ្នំពេញ កើន ៦,៧% ធៀបនឹងត្រីមាសដូចគ្នា ឆ្នាំ២០១០។ ថ្លៃអាហារ និងភេសជ្ជៈគ្មានជាតិស្រា កើន ៨,២% ហើយថ្លៃដឹកជញ្ជូន កើន ៨,៧%។ ប្រាក់រៀល ធ្លាក់ថ្លៃ ១,៣% ទល់នឹងប្រាក់ដុល្លារអាមេរិក ដោយប្តូរបាន ៤០៩៥,៧រៀល/ ដុល្លារ ចុះថ្លៃ ១,១% ទល់នឹងប្រាក់បាតថៃ ដោយប្តូរបាន ១៣៥,២រៀល/បាត និងចុះថ្លៃ ១,០% ទល់នឹងប្រាក់ដុល្លារ រៀលដោយប្តូរបាន ១៩,៨រៀល/១០០ដុល្លារ។ មាស ឡើងថ្លៃ

^១ អត្ថបទនេះ រៀបរៀងដោយលោកវិជ្ជាជីវៈ អ្នកស្រាវជ្រាវ កញ្ញា អ៊ិន វិមល និង លោកស្រី ប៊ុន ជុំរិណា ជាជំនួយការស្រាវជ្រាវនៅវិទ្យាស្ថាន CDR1។

១២,៧% ធៀបនឹង ត្រីមាសមុន ឬ ៣៨,៤% ធៀបនឹងមួយឆ្នាំមុន ដល់ ២០៤,៦ដុល្លារ/ដី។ ប្រេងម៉ាស៊ូត ឡើងថ្លៃ ៣,០% ដល់ ៤៩២៤,៥រៀល/លីត្រ និង សាំង ឡើងថ្លៃ ៣,៦% ដល់ ៥២៤៨,៤រៀល/លីត្រ។

ការវិនិយោគវិនិយោគ

ក្នុងត្រីមាសទី២ ឆ្នាំ២០១១ សាច់ប្រាក់ងាយស្រួលសរុប កើន ៨,៥% ធៀបនឹងត្រីមាសមុន ដល់ ២២.០០៧,៦ពាន់ លានរៀល ដែលក្នុងនេះមាន ៨២,២% ជាទ្រព្យសកម្មបរទេស សុទ្ធ។ ទ្រព្យសកម្មក្នុងស្រុកសុទ្ធ កើន ២២,១% ធៀបនឹង ត្រីមាសមុន ឬ ១១៩% ធៀបនឹងមួយឆ្នាំមុន ដល់ ៣៩០៧,៧ ពាន់លានរៀល។ ក្នុងត្រីមាសទី២ នេះដែរ រូបិយវត្ថុ កើន ១,២% ដល់ ៣៥៣៩,៨ពាន់លានរៀល ហើយរូបិយវត្ថុផ្សេងៗ កើន ១០,១% ដល់ ១៨.៤៦៧ពាន់លានរៀល។

ស្ថានភាពភាពក្រីក្រ

អង្កេតជាទៀងទាត់របស់ វិទ្យាស្ថានបណ្តុះបណ្តាល និង ស្រាវជ្រាវដើម្បីអភិវឌ្ឍន៍កម្ពុជា បានបង្ហាញនូវនិន្នាការចម្រុះគ្នា នៃប្រាក់ចំណូលប្រចាំថ្ងៃរបស់ពលករងាយរងគ្រោះ។ ពីខែមករា ដល់ វិច្ឆិកា ២០១១ ចំណូលប្រចាំថ្ងៃរបស់ពលករងាយរងគ្រោះ ៨ក្រុម (កម្មកររោងចក្រកាត់ដេរ អ្នកលីសែង កម្មករសំណង់ មាន និងគ្មានជំនាញ អ្នកធាក់ស៊ីក្លូ អ្នករត់ម៉ូតូឌុប អ្នកបម្រើតុ ភោជនីយដ្ឋាន និងអ្នករើសអេតតាយ) បានកើនឡើង ប៉ុន្តែប្រាក់ ចំណូលប្រចាំថ្ងៃពិតរបស់អ្នកលក់បន្លែតូចតាច និងអ្នកស៊ីឈ្នួល ធ្វើស្រែ បានធ្លាក់ចុះ។

ប្រាក់ចំណូលប្រចាំថ្ងៃពិត របស់កម្មកររោងចក្រកាត់ដេរ ដែលជួយរួមចំណែកយ៉ាងសំខាន់ ដល់ការកាត់បន្ថយភាពក្រីក្រ តាមទីជនបទ បានកើនឡើង ១០% ដល់ ៨៥៧២រៀល នៅខែវិច្ឆិកា ២០១១ ធៀបនឹង ៧៧៨១រៀល កាលពីខែវិច្ឆិកា ២០១០ ដោយសារកំណើនការនាំចេញសំលៀកបំពាក់ និង ការវិនិយោគក្នុងវិស័យនេះ។ អង្កេតបង្ហាញថា ចំណាយប្រចាំថ្ងៃ ជាមធ្យមរបស់កម្មកររោងចក្រកាត់ដេរ មានពី ៤៥៣៩រៀល ដល់ ៥០១៤រៀល ឬ កើន ១១% ដោយសារទំនិញឡើងថ្លៃ។ ជាមធ្យម កម្មកររោងចក្រកាត់ដេរ ជួលផ្ទះមួយនៅរួមគ្នាបីនាក់។ ៨២% នៃកម្មករឆ្លើយសម្ភាសន៍ បានប្រាប់ថា ពួកគេស្នាក់នៅ ក្នុងផ្ទះជួលរួមគ្នាជាមួយអ្នកមកពីភូមិជាមួយគ្នា។

ជាមធ្យម ប្រាក់ចំណូលប្រចាំថ្ងៃពិតរបស់អ្នករើសអេតតាយ មានចំនួន ១០.២៨៩រៀល/ថ្ងៃ ឬ កើន ៥៥% ធៀបនឹងមួយឆ្នាំមុន និង ៣៥% ធៀបនឹងកាលពីខែសីហា ២០១១។ ៦០% នៃអ្នក រើសអេតតាយ បានឆ្លើយសម្ភាសន៍ប្រាប់ថា របស់អេតតាយ បានធ្លាក់ថ្លៃ ប៉ុន្តែមាន ៣០% និយាយថា របស់អេតតាយវា ឡើងថ្លៃ ហើយមាន ៧០% ប្រាប់ថា ប្រភពរបស់អេតតាយ បានថយចុះ។

ប្រាក់ចំណូលប្រចាំថ្ងៃរបស់អ្នករត់ម៉ូតូឌុប កើន ២៦% ក្នុង មួយឆ្នាំ ពី ១០.២៧៨រៀល ដល់ ១២.៩៧១រៀល។ អ្នករត់ម៉ូតូឌុប ឆ្លើយសម្ភាសន៍ទាំងអស់ ជាអ្នករកចំណូលចិញ្ចឹមគ្រួសារដែល ជាមធ្យម មានសមាជិកប្រាំនាក់។ មានអ្នករត់ម៉ូតូឌុបឆ្លើយ សម្ភាសន៍ តែ ៣% ដែលនិយាយថា ប្រាក់ចំណូលរបស់ខ្លួន អាចផ្គត់ផ្គង់គ្រួសារបាន រីឯ ៩៧% ទៀត ប្រាប់ថា វាគ្រាន់តែជា ប្រាក់ចំណូលបន្ទាប់បន្សំប៉ុណ្ណោះ។ ក្នុងចំណោមអ្នករត់ម៉ូតូឌុប ឆ្លើយសម្ភាសន៍ទាំងអស់ មានប្រហែលពាក់កណ្តាលស្ថិតក្នុង អាយុពី ៤០ ទៅ ៥០ឆ្នាំ។

អង្កេតបានរកឃើញថា ប្រាក់ចំណូលប្រចាំថ្ងៃរបស់កម្មករ សំណង់មានជំនាញ បានកើន ២៣% ដល់ ១៤.៩៣០រៀល ដែលជាតួលេខខ្ពស់បំផុត គិតតាំងពីពេលចាប់ផ្តើមអង្កេត នៅឆ្នាំ២០០៤ មក ដោយសារសកម្មភាពសាងសង់បាន កើនឡើង។ ក្នុងពេលធ្វើការក្នុងរាជធានីភ្នំពេញ កម្មករសំណង់ ៩៥% ស្នាក់នៅការដ្ឋានសំណង់តែម្តង។

ក្នុងចំណោមក្រុមពលករងាយរងគ្រោះ អ្នកលីសែងទទួល បានប្រាក់ចំណូលខ្ពស់លំដាប់ទី៣ ដល់ ១១.៤៩០រៀល/ថ្ងៃ។ កាលពីខែវិច្ឆិកា ២០១០ ពួកគេអាចរកចំណូលបានត្រឹមតែ ៩៩៦៥រៀល/ថ្ងៃ ប៉ុណ្ណោះ។ កម្មករលីសែង គឺជាក្រុមមាន ចំណាយប្រើប្រាស់ប្រចាំថ្ងៃខ្ពស់ជាងគេ និង មានជាប់បំណុល ច្រើនជាងគេដែរ រហូតដល់ ១.៤៩០.០០០រៀលជាមធ្យម សម្រាប់អ្នកលីសែងឆ្លើយសម្ភាសន៍ប្រមាណ ១៨% ដែលជាប់ បំណុលគេនេះ។

ខណៈដែលក្រុមដទៃទៀត បានកើនប្រាក់ចំណូលប្រចាំ ថ្ងៃនោះ អ្នកលក់បន្លែតូចតាច និងអ្នកស៊ីឈ្នួលធ្វើស្រែ បែរជា ថយចុះប្រាក់ចំណូលទៅវិញ។ ចំណូលរបស់អ្នកលក់បន្លែតូចតាច បានរួមចុះ ២០% មកត្រឹម ៧០៧៧រៀល/ថ្ងៃ ធៀបនឹង ៨៨២១រៀល/ថ្ងៃ កាលពីមួយឆ្នាំមុន។ ភាគច្រើននៃអ្នកលក់បន្លែ តូចតាចឆ្លើយសម្ភាសន៍ បានសង្កេតឃើញនូវកំណើនចំនួនអ្នក លក់បន្លែ ក្នុងអំឡុងពេលបីខែចុងក្រោយនេះ។ ម្យ៉ាងទៀត ចំណាយប្រើប្រាស់ប្រចាំថ្ងៃរបស់ពួកគេ បានកើន ០,៧% ធៀបនឹងមួយឆ្នាំមុន ឬ ០,៥% ធៀបនឹងខែសីហា ២០១១ ដល់ ៤១២៦រៀល។ ពួកគេត្រូវការទុនជាមធ្យម ៦៣.៦២៥រៀល/ថ្ងៃ ដើម្បីដំណើរការអាជីវកម្មរបស់ខ្លួន។

អ្នកស៊ីឈ្នួលធ្វើស្រែ ដែលបានសប្បាយរីករាយ ដោយមាន កំណើនប្រាក់ចំណូលកាលពីអង្កេតលើកមុន បានថយចុះ ប្រាក់ចំណូលវិញមកត្រឹម ៤៥៥២រៀល ធៀបនឹង ៤៩១២រៀល កាលពីមួយឆ្នាំមុន។ ៦៥% នៃអ្នកឆ្លើយសម្ភាសន៍ គ្មានដីធ្វើ កសិកម្មទេ រីឯ ៣២% មានដីកសិកម្មតិចជាងមួយហិកតា ហើយ ៣% មានដីកសិកម្មច្រើនជាងមួយហិកតា។ អ្នកស៊ីឈ្នួល ធ្វើស្រែឆ្លើយសម្ភាសន៍ប្រមាណ ៣៥% មានសុទ្ធជឺនិយមថា ប្រាក់ចំណូលរបស់ខ្លួននឹងកើនឡើងនៅត្រីមាសខាងមុខ ហើយ ៣០% និយាយថា ប្រាក់ចំណូលអាចនឹងធ្លាក់ចុះ។

តារាង១. គម្រោងវិនិយោគឯកជនបានអនុម័ត ឆ្នាំ២០០៥-១១*

	2005	2006	2007	2008	2009	2010				2011		
						Q1	Q2	Q3	Q4	Q1	Q2	Q3
	ទ្រព្យសកម្មជាប់លាប់ (លានដុល្លារ)											
កសិកម្ម	26.8	498.0	135.6	92.0	615.0	165.7	41.4	278.0	36.7	4.1	0.0	6.9
ឧស្សាហកម្ម	914.6	365.3	709.1	724.9	818.5	247.7	54.5	44.3	87.7	67.1	413.5	2477.9
កាត់ដេរ	174.4	89.4	170.7	142.8	90.1	13.1	21.3	29.3	50.0	57.1	108.4	109.7
សេវាកម្ម	155.5	2939.1	1742.5	10,003.2	4432.0	89.5	121.6	0	1096.2	209.5	2229.2	264.1
សណ្ឋាគារ និងទេសចរណ៍	102.6	345.0	1048.3	8758.1	3980.1	3.78	14.0	0	1087.4	107.9	2221.9	264.1
សរុប	1096.9	3802.4	2587.2	10,570.9	5865.5	502.9	217.5	322.3	1220.6	280.72	2642.7	2748.9
	បម្រែបម្រួលជាភាគរយធៀបនឹងត្រីមាសមុន											
សរុប	-	-	-	-	-	-91.2	-56.8	48.2	278.8	-77.0	841.4	4.0
	បម្រែបម្រួលជាភាគរយធៀបនឹងឆ្នាំមុន											
សរុប	275.6	246.6	-32.0	308.6	-44.5	-59.8	452.0	-16.6	-71.3	-44.2	1115.0	752.9

*Including expansion project approvals. Source: Cambodian Investment Board

តារាង២. តម្លៃគម្រោងសំណង់នៅភ្នំពេញបានអនុម័ត ឆ្នាំ២០០៥-១១

	2005	2006	2007	2008	2009	2010				2011		
						Q1	Q2	Q3	Q4	Q1	Q2	Q3
	លានដុល្លារ											
ភូមិគ្រឹះ និងផ្ទះ	45.5	33.1	79.1	154.7	87.1	5.1	7.5	14.1	9.5	4.1	5.9	106.3
ផ្ទះល្វែង	204.2	213.3	297.2	221.6	73.3	11.1	127.2	25.3	20.3	16.1	22.8	90.0
ផ្សេងៗ	109.1	76.8	259.6	740.9	268.8	35.2	67.4	38.9	76.2	23.6	48.7	51.1
សរុប	358.8	323.3	635.8	1117.0	196.8	51.4	202.1	78.4	106.0	43.8	77.4	247.4
	បម្រែបម្រួលជាភាគរយធៀបនឹងត្រីមាសមុន											
សរុប	-	-	-	-	-	-23.1	293.2	-61.2	35.3	-58.7	76.7	219.7
	បម្រែបម្រួលជាភាគរយធៀបនឹងឆ្នាំមុន											
សរុប	36.2	-9.9	96.7	75.7	-82.4	-71.6	224.4	-14.2	58.7	-14.8	-61.7	215.6

Source: Department of Cadastre and Geography of Phnom Penh municipality

តារាង៣. ចំនួនអ្នកដំណើរមកដល់ប្រទេសកម្ពុជា ឆ្នាំ២០០៥-១១

	2005	2006	2007	2008	2009	2010				2011		
						Q1	Q2	Q3	Q4	Q1	Q2	Q3
	ចំនួនអ្នកដំណើរ (ពាន់នាក់)											
តាមផ្លូវអាកាស	856.5	1029.0	1296.5	1239.4	1111.7	371.5	260.9	288.3	383.7	427.4	286.9	335.3
តាមផ្លូវគោក និងទឹក	565.1	672.9	718.6	881.9	999.7	312.2	276.6	293.8	321.4	351.0	319.6	364.5
សរុប	1421.6	1701.9	2015.1	2121.3	2111.5	683.7	537.5	582.0	705.1	778.4	606.5	699.8
	បម្រែបម្រួលជាភាគរយធៀបនឹងត្រីមាសមុន											
សរុប	-	-	-	-	-	16.4	-21.4	8.3	21.2	10.4	-22.1	15.4
	បម្រែបម្រួលជាភាគរយធៀបនឹងឆ្នាំមុន											
សរុប	34.7	19.7	28.4	5.3	0.5	9.9	15.8	19.4	20.0	13.9	12.8	20.2

Source: Ministry of Tourism

តារាង៤. ការនាំចេញ និងនាំចូល ឆ្នាំ២០០៥-១១

	2005	2006	2007	2008	2009	2010				2011		
						Q1	Q2	Q3	Q4	Q1	Q2	Q3
	លានដុល្លារ											
ការនាំចេញសរុប	2452.4	2922.8	3161.6	3209.5	2901.6	693.8	820.8	1045.4	1070.9	1017.6	1132.1	1455.6
ក្នុងនោះ៖ សម្លៀកបំពាក់	2352.8	2810.8	3050.2	3097.8	2565.3	625.5	716.9	938.3	942.7	880.5	964.2	1285.7
- សហរដ្ឋអាមេរិក	1555.6	1851.7	1959.9	1913.0	1512.6	380.5	416.7	531.9	524.8	464.5	466.7	619.4
- សហភាពអឺរ៉ុប	506.9	603.0	660.9	693.4	644.7	137.2	184.8	239.4	248.0	232.0	301.4	397.5
- អាស៊ាន	70.7	80.4	90.3	99.6	6.9	2.2	1.9	2.9	3.0	3.8	4.2	4.7
- ជប៉ុន	25.0	40.6	30.1	26.5	44.6	19.8	14.9	25.5	26.3	34.3	28.0	43.4
- ប្រទេសផ្សេងៗ	194.6	235.1	309.0	365.3	356.5	85.7	98.6	138.6	140.7	145.9	163.9	220.7
កសិកម្ម	61.3	59.7	55.6	44.6	73.1	21.2	27.2	44.9	72.3	74.0	167.9	98.9
- កៅស៊ូ	36.7	41.5	41.0	35.8	51.6	11.9	13.8	25.4	38.1	49.9	48.6	56.1
- ឈើ	10.3	8.6	8.7	3.4	3.5	2.8	4.5	8.8	18.7	6.2	16.8	16.1
- ត្រី	10.1	5.9	3.2	2.3	4.0	0.8	0.7	0.5	0.8	0.6	0.4	1.4
- ផ្សេងៗ	4.2	3.7	2.7	3.1	14.0	5.7	8.2	10.2	14.7	17.3	31.3	25.3
ផ្សេងៗ	38.3	52.3	55.8	67.1	263.2	47.1	76.7	62.2	55.9	63.2	70.8	71.0
ការនាំចូលសរុប	2513.0	512.2	554.8	1010.9	2239.0	505.6	563.2	731.3	677.1	728.7	918.8	763.1
ក្នុងនោះ៖ សាំង	40.2	38.8	58.7	70.1	91.2	28.8	22.4	27.6	30.5	62.0	76.7	73.8
ម៉ាស៊ូត	93.1	113.0	122.8	113.5	180.8	49.8	55.4	48.0	50.5	92.5	129.8	118.9
សម្ភារៈសំណង់	134.7	56.5	69.0	77.8	49.7	13.7	13.2	16.7	13.8	11.8	12.7	11.6
ផ្សេងៗ	2245.0	303.9	304.3	749.5	1917.3	413.3	472.2	638.9	582.3	562.4	699.6	558.8
ជញ្ជីងពាណិជ្ជកម្ម	-60.6	2410.6	2606.8	2198.6	662.6	188.2	257.6	314.1	393.8	289.0	213.3	692.5
	បម្រែបម្រួលជាភាគរយធៀបនឹងត្រីមាសមុន											
ការនាំចេញសម្លៀកបំពាក់សរុប	-	-	-	-	-	8.0	14.6	30.9	0.5	-6.6	9.5	33.3
ការនាំចេញសរុប	-	-	-	-	-	5.9	18.3	27.3	2.4	-5.0	11.3	28.6
ការនាំចូលសរុប	-	-	-	-	-	-5.1	11.4	29.8	-7.4	7.6	26.1	-16.9
	បម្រែបម្រួលជាភាគរយធៀបនឹងឆ្នាំមុន											
ការនាំចេញសម្លៀកបំពាក់សរុប	16.1	19.5	8.5	1.6	-17.2	4.0	45.6	75.2	62.7	40.8	34.5	37.0
ការនាំចេញសរុប	16.3	19.2	8.2	1.5	-9.6	-2.3	46.8	68.5	63.5	46.7	37.9	39.2
ការនាំចូលសរុប	189.6	-79.6	8.3	82.2	121.5	-14.5	-7.4	51.0	27.1	44.1	63.1	4.4

Import data include tax-exempt imports. Sources: Department of Trade Preferences Systems, MOC and Customs and Excise Department, MEF (web site)

តារាង៥. ប្រតិបត្តិការថវិកាជាតិលើមូលដ្ឋានសាច់ប្រាក់ ឆ្នាំ២០០៥-១១ (ពាន់លានរៀល)

	2005	2006	2007	2008	2009	2010				2011		
						Q3	Q4	Q1	Q2	Q3	Q4	Q1
ចំណូលសរុប	2625.0	3259.2	1146.1	5290.0	1184.7	1346.1	1536.8	1341.1	1436.0	1675.0	1400.5	1564.3
ចំណូលចរន្ត	2474.0	2881.8	1141.6	5210.7	1174.9	1337.7	1526.4	1330.9	1431.2	1570.5	1378.6	1563.0
ចំណូលពន្ធ	1911.0	2270.9	965.2	4409.9	999.5	1224.1	1094.1	1143.8	1225.5	1229.6	1142.3	1367.5
ពន្ធក្នុងស្រុក	-	-	661.8	3248.4	731.8	808.5	820.3	890.9	916.9	905.5	875.6	1095.3
ពន្ធលើពាណិជ្ជកម្មក្រៅប្រទេស	-	-	303.5	1161.5	268.0	303.4	273.7	253.0	308.6	324.1	266.7	272.3
ចំណូលមិនមែនពន្ធ	563.0	610.9	176.4	800.8	176.1	225.7	432.4	187.1	205.7	340.9	236.3	195.5
ចំណូលលើទ្រព្យសម្បត្តិ	-	-	13.6	78.0	27.5	14.3	237.0	20.2	19.5	14.5	10.6	18.6
លក់ទំនិញ និងសេវា	-	-	124.3	424.7	91.7	121.9	108.4	102.9	127.0	121.7	130.0	138.9
ចំណូលមិនមែនពន្ធផ្សេងទៀត	-	-	38.5	298.2	56.5	89.5	84.0	61.0	59.2	204.8	95.7	37.9
ចំណូលជាមូលធន	152.0	377.4	4.5	79.3	9.8	8.4	10.4	10.2	4.8	104.5	21.9	1.3
ចំណាយសរុប	3295.0	4174.7	1689.7	6297.8	2089.5	1877.1	2129.4	2154.8	2390.3	1945.4	1437.3	2025.2
ចំណាយជាមូលធន	1328.0	1638.1	807.4	2574.4	759.2	634.9	-	913.0	887.0	675.6	579.8	721.0
ចំណាយចរន្ត	1967.0	2536.8	882.3	3809.0	1290.4	1332.3	831.8	1168.1	1503.3	1269.8	857.5	1304.1
បៀវត្សរ៍	711.0	822.0	362.6	1397.0	526.6	642.5	-	545.6	562.4	567.4	401.0	531.6
ឧបត្ថម្ភធន និងជំនួយសង្គមកិច្ច	-	-	194.2	927.1	272.6	195.6	213.3	253.2	401.5	231.4	257.4	450.9
ចំណាយចរន្តផ្សេងទៀត	-	-	325.5	1384.9	491.2	494.3	449.6	369.3	539.4	471.0	199.1	321.7
សមតុល្យជាទូទៅ	-706.0	-915.6	-543.6	-1007.8	-904.8	90.2	-592.6	-813.7	-954.2	-207.3	-426.6	-242.9
ហិរញ្ញប្បទានពីក្រៅប្រទេស	1127.0	1360.7	741.5	2055.1	484.5	-531.0	270.8	746.0	409.1	419.3	-36.8	-460.9
ហិរញ្ញប្បទានក្នុងស្រុក	-396.0	-445.1	-185.8	-127	316.4	406.4	422.8	194.1	343.3	-21.6	544.4	576.9

Source: MEF website.

តារាង៦. សន្ទស្សន៍ថ្លៃទំនិញប្រើប្រាស់ អត្រាប្តូរប្រាក់ និងថ្លៃមាស (មធ្យមភាគតាមការិយបរិច្ឆេទ) ២០០៥-១១

	2005	2006	2007	2008	2009	2010			2011			
						Q1	Q2	Q3	Q4	Q1	Q2	Q3
(តុលា-ធ្នូ ២០០៦:១០០)	សន្ទស្សន៍ថ្លៃទំនិញប្រើប្រាស់ (បម្រែបម្រួលជាភាគរយធៀបនឹងឆ្នាំមុន)											
ភ្នំពេញ - ទំនិញគ្រប់មុខ	5.8	4.7	5.8	19.7	-0.7	7.0	4.1	1.8	3.3	3.6	6.3	6.7
- ស្បៀងអាហារ និងភេសជ្ជៈគ្មានជាតិស្រា	8.6	6.4	9.9	33.1	-0.3	7.8	3.6	1.9	4.1	3.9	7.6	8.2
- ដឹកជញ្ជូន	11.4	9.1	5.8	19.4	-10.7	12.9	8.7	3.2	3.1	5.0	7.3	8.8
	អត្រាប្តូរប្រាក់ ថ្លៃមាស ថ្លៃប្រេងឥន្ធនៈ (តាមអត្រាទីផ្សារនៅភ្នំពេញ)											
រៀលក្នុង ១ ដុល្លារ	4119.7	4119.0	4062.7	4058.2	4140.5	4180.1	4209.0	4236.7	4122.6	4041.9	4044.9	4095.7
រៀលក្នុង ១ បាតថៃ	102.6	108.7	122.8	123.5	121.1	127.0	129.9	138.3	137.3	132.7	133.8	135.2
រៀលក្នុង ១០០ ដុល្លារជប៉ុន	25.8	25.1	25.0	24.8	23.4	22.3	22.1	21.4	21.1	19.9	19.6	19.8
ថ្លៃមាស (ដុល្លារក្នុង១ដី)	54.0	70.6	83.2	105.9	113.1	133.9	142.9	147.8	165.7	147.9	181.5	204.6
ថ្លៃម៉ាស៊ីត (រៀល/លីត្រ)	2633.0	3140.0	3262.3	4555.2	3170.9	3599.5	3835.1	3936.6	4066.1	4427.2	4784.6	4924.5
ថ្លៃសាំង (រៀល/លីត្រ)	3442.0	4004.0	4005.0	4750.8	3593.1	4163.0	4358.7	4415.5	4535.2	4750.1	5065.5	5248.4

Sources: NIS, NBC and CDRI

តារាង៧. ស្ថានភាពរូបិយវត្ថុ ឆ្នាំ២០០៦-១១ (តួលេខនៅចុងការិយបរិច្ឆេទ)

	2005	2006	2007	2008	2009	2010			2011			
						Q3	Q4	Q1	Q2	Q3	Q4	
	ពាន់លានរៀល											
ទ្រព្យសកម្មបរទេសសុទ្ធ	5475.0	7224.0	10735.0	10345.0	13869.0	14655.0	15514.6	12610.9	16903.0	16697.9	17079.1	18099.9
ទ្រព្យសកម្មក្នុងស្រុកសុទ្ធ	-450.0	-282.0	576.0	1513.3	1042.0	1573.0	1720.0	1785.3	1984.8	2778.9	3199.2	3907.7
ឥណទេយ្យសុទ្ធលើរដ្ឋាភិបាល	-421.0	-953.0	-1816.0	-2987.0	-2463.0	-2252.0	-2484.8	-2362.7	-2120.4	-2126.6	-2252.7	-2184.2
ឥណទានដល់ផ្នែកឯកជន	2394.0	3630.0	6386.0	9894.0	10127.0	10532.0	11146.7	11859.1	12479.8	13331.2	13909.0	15290.6
រូបិយវត្ថុទូទៅ M2	5025.0	6942.0	11311.0	11858.0	14912.0	16228.0	17234.5	18267.1	18887.8	19476.8	20278.3	22007.6
រូបិយវត្ថុ M1	1323.0	1658.0	2052.0	2399.0	2773.0	3120.0	3148.5	3115.1	3061.7	3220.9	3497.2	3539.8
រូបិយវត្ថុផ្សេងៗ	3702.0	5285.0	9259.0	9459.0	12139.0	13108.0	14086.0	15152.0	15826.1	16255.9	16781.1	18467.8
	បម្រែបម្រួលជាភាគរយធៀបនឹងឆ្នាំមុន											
រូបិយវត្ថុទូទៅ M2	16.1	38.1	62.9	4.8	18.7	36.9	38.0	31.8	26.7	20.0	17.7	20.5
រូបិយវត្ថុ M1	14.7	25.3	23.8	16.9	18.7	30.1	23.7	15.6	10.4	3.2	11.1	13.6
រូបិយវត្ថុផ្សេងៗ	16.6	42.8	75.2	2.2	18.7	38.6	41.7	35.7	30.4	24.0	19.1	21.9

Source: National Bank of Cambodia

តារាង៨. ចំណូលប្រចាំថ្ងៃជាមធ្យមពិតរបស់ពលករងាយរងគ្រោះ (ថ្ងៃចេរ ខែវិច្ឆិកា ២០០០)

	ចំណូលប្រចាំថ្ងៃ (ជាដុល្លារ)									បម្រែបម្រួលជាភាគរយធៀបនឹងឆ្នាំមុន				
	2006	2007	2008	2009	2010	2011	វិច្ឆិកា	កុម្ភៈ	ឧសភា	សីហា	វិច្ឆិកា	ឧសភា	សីហា	វិច្ឆិកា
អ្នកលក់ស៊ីក្តូ	7469	8075	12,628	8091	8759	10633	8292	9783	9348			-13.4	16.4	6.7
អ្នកលីសែង	6545	8588	9005	9549	9965	11184	9861	10465	11554			5.6	-0.6	16.0
អ្នកលក់បន្លែតូចតាច	6390	8220	9926	8273	8821	9149	8599	8405	7116			6.7	1.4	-19.3
អ្នករើសអេតតាយ	4416	5422	4652	5857	6628	6931	8661	7557	10347			16.9	17.0	56.1
អ្នកបម្រើគុភោជនីយដ្ឋាន*	4412	4482	4327	4646	5448	6154	6066	5410	6271			12.7	-15.8	15.1
អ្នកស៊ីឈ្នួលធ្វើស្រែ	5306	5516	8697	6197	4912	4806	5984	7345	4577			-4.4	18.7	-6.8
កម្មកររោងចក្រកាត់ដេរ	7649	7568	6554	7085	7944	8312	7950	8687	8620			6.1	2.6	8.5
អ្នករត់ម៉ូតូឌុប	8201	10634	15691	10685	10278	11444	10,630	11146	12971			3.5	5.6	26.2
កម្មករសំណង់គ្មានជំនាញ	5918	6155	8779	8343	9636	11291	9415	10526	9914			4.5	20.4	2.9
កម្មករសំណង់មានជំនាញ	10316	11154	12710	12487	12122	12487	12368	12676	15013			3.7	8.0	23.9

* Waitresses' earnings do not include meals and accommodation provided by shop owners. Surveys on the revenue of waitresses, rice-field workers, garment workers, motorcycle taxi drivers, unskilled construction workers and skilled construction workers began in February 2000.

Source: CDRI

ភពិទ្ធពរ ២៤ ព័ត៌មានថ្មីពី...

រយៈពេលពីរអាណត្តិរបស់លោក ជាសមាជិកក្រុមប្រឹក្សាភិបាល វិទ្យាស្ថាន CDRI។

នៅខែមីនា វិទ្យាស្ថាន CDRI បានចាប់ផ្តើម គម្រោងបន្ទាប់ នៃបណ្តាញវិភាគអភិវឌ្ឍន៍មហាអនុតំបន់មេគង្គ (GMS-DAN) ស្តីពី "កំណើនសម្រាប់គ្រប់គ្នា និងសមាហរណកម្មក្នុងអនុតំបន់ នៅក្នុង GMS" ដោយធ្វើសិក្ខាសាលាបំផុសគំនិតមួយនៅ ទីក្រុងរៀងចន្ទន៍ ក្រោមកិច្ចសហការរួមគ្នាជាមួយវិទ្យាស្ថានជាតិ ស្រាវជ្រាវសេដ្ឋកិច្ចនៃប្រទេសឡាវ។ គម្រោងនេះ ទទួលបាន ជំនួយគាំទ្រពី មជ្ឈមណ្ឌលស្រាវជ្រាវអភិវឌ្ឍន៍អន្តរជាតិកាណាដា (IDRC) និង មូលនិធិ Rockefeller។ វេទិកាស្រាវជ្រាវអភិវឌ្ឍន៍ (DRF) នៃកម្ពុជា ដំណាក់កាលទី២ ពីឆ្នាំ២០១២-២០១៥ ក៏បានចាប់ផ្តើមនៅខែមីនា ដែរ ដោយផ្តោតលើក្រុមមានចំណាប់ អារម្មណ៍ខាងការស្រាវជ្រាវពី (១) ភាពរាប់បញ្ចូល និងកំណើន (២) កម្ពុជា និងតំបន់ជុំវិញកម្ពុជា (៣) អភិបាលកិច្ចធនធានទឹក (៤) ការអភិវឌ្ឍកសិកម្ម និង (៥) ការអប់រំ និងសុខភាព។ DRF ជាកិច្ចសហការជាដៃគូរវាងវិទ្យាស្ថាន CDRI សមាគម សេដ្ឋកិច្ចកម្ពុជា វិទ្យាស្ថានសិក្សាស្រាវជ្រាវនិងបណ្តុះបណ្តាល ឧត្តមក្រុមប្រឹក្សាសេដ្ឋកិច្ចជាតិ សាកលវិទ្យាល័យភូមិន្ទកសិកម្ម និង សាកលវិទ្យាល័យភូមិន្ទភ្នំពេញ ដោយមានជំនួយគាំទ្រពី IDRC។

ផ្នែកស្រាវជ្រាវ

កម្មវិធីអភិបាលកិច្ចតាមរបបប្រជាធិបតេយ្យ និងកំណែទម្រង់ វិស័យសាធារណៈ (DGPSR)

កម្មវិធីនេះ បានបោះពុម្ពផ្សាយនូវរបាយការណ៍សិក្សា ចំនួនប្រាំ របាយការណ៍ពិសេសមួយ និងនិក្ខេបបទថ្នាក់បណ្ឌិត មួយ។ ក្រុមសិក្សា ក៏បានអនុវត្តចប់នូវគម្រោង "ការពិនិត្យពី សមត្ថភាពរបស់រដ្ឋ" និងគម្រោង "ការសិក្សាពីយន្តការប្រែប្រួល នៃកំណើន" ហើយកំពុងសរសេររបង្ហើយអត្ថបទមួយ ស្តីពី "ភាពមិនស៊ីគ្នារវាងតម្រូវការអភិវឌ្ឍន៍ ក្រុមប្រឹក្សាយុវ និងរបៀប វារៈអភិវឌ្ឍន៍ក្រុមប្រឹក្សាស្រុក"។ កម្រងសៀវភៅ ស្តីពីការផ្លាស់ប្តូរ នៃសេដ្ឋកិច្ចកម្ពុជា (កែសម្រួលដោយ Caroline Hughes និង អ៊ុន យាង) មានបញ្ចូលបីជំពូក ដែលចងក្រងដោយក្រុម ស្រាវជ្រាវនៃកម្មវិធី DGPSR ហើយសៀវភៅនេះ បច្ចុប្បន្នកំពុង ត្រូវបានចែកចាយដោយ NIAS។

មានគម្រោងស្រាវជ្រាវប្រាំពីរ កំពុងមានដំណើរការ គឺ៖ ១) អភិបាលកិច្ចតំបន់ទីក្រុងនៅកម្ពុជា ២) វិមជ្ឈការតាមវិស័យ៖ ការចូលរួមរបស់តួអង្គក្រៅរដ្ឋាភិបាល ក្នុងផ្នែកអនាម័យ និងការ ផ្គត់ផ្គង់ទឹកនៅតំបន់ជនបទកម្ពុជា ៣) វិមជ្ឈការតាមវិស័យ៖ វិស័យសុខាភិបាល ៤) វិមជ្ឈការ និងការអប់រំ៖ ការពិនិត្យ ឡើងវិញពីការជឿនលឿនទៅមុខ និងការពិចារណាសម្រាប់ ជំហានបន្ទាប់ ៥) ទំនាក់ទំនងរវាងរដ្ឋ-សង្គម ៦) អន្តរកម្ម ខាងស្ថាប័ន ក្នុងអភិបាលកិច្ចធនធានទឹកនៅបឹងទន្លេសាប៖ ការពិនិត្យពីអន្តរកម្ម រវាងរដ្ឋាភិបាលមានច្រើនកម្រិត និងសង្គម

ក្នុងបរិបទគោលនយោបាយបែបកូនកាត់ និង ៧) ការវិភាគពី យេនឌ័រ និងគណបក្សគោលនយោបាយ។

កម្មវិធីសេដ្ឋកិច្ច ពាណិជ្ជកម្ម និងសហប្រតិបត្តិការក្នុងតំបន់ (ETRC)

គម្រោង "អង្កេតពលករងាយរងគ្រោះ" និង "អង្កេតថ្លៃទំនិញ តាមខេត្ត" កំពុងលូតលាស់ទៅមុខយ៉ាងល្អ។ ការសិក្សាអំពី "វិបត្តិហិរញ្ញវត្ថុសាកល និងភាពងាយរងគ្រោះនៅកម្ពុជា" "កញ្ចប់ ឧស្សាហកម្ម" "សមាគមអាជីវកម្ម និងផលិតភាព SME៖ ភស្តុតាងបានពីអង្កេតសហគ្រាសនៅកម្ពុជា" ហើយនិង "តើមាន កំហិតអ្វីខ្លះ ចំពោះកំណើនសម្រាប់គ្រប់គ្នានៅកម្ពុជា? (ART Net)" កំពុងដំណើរការទៅមុខ។ របាយការណ៍ ស្តីពី "ការវាយ តម្លៃហ្វលីដល់ផលប៉ះពាល់នៃការឡើងថ្លៃស្បៀងអាហារ ទៅលើ ក្រុមជនក្រីក្រ និងងាយរងគ្រោះនៅកម្ពុជា" បានកែសម្រួលដើម្បី ដាក់បញ្ចូលមតិយោបល់ បានពីវេទិកាអង្គការមិនមែនរដ្ឋាភិបាល ស្តីពីកម្ពុជា។ ដោយមានជំនួយហិរញ្ញវត្ថុពី Sida កម្មវិធី ETRC បានចាប់ផ្តើមគម្រោងស្រាវជ្រាវរយៈពេលប្រាំឆ្នាំ មួយ ស្តីពី "កំណើនសម្រាប់គ្រប់គ្នា" ដោយផ្តោតលើ (១) កំណើនខ្ពស់ និងប្រកបដោយចីរភាព (២) កំណើនសេដ្ឋកិច្ច វិសមភាព និង ការកាត់បន្ថយភាពក្រីក្រ (៣) កំណើនសេដ្ឋកិច្ច និងការរីក លូតលាស់ SMEs (៤) កំណើនសេដ្ឋកិច្ច ពាណិជ្ជកម្ម និង ការកាត់បន្ថយភាពក្រីក្រ និង (៥) វិធីដើម្បីសម្រេចបានកំណើន សម្រាប់គ្រប់គ្នា។

សំណើស្រាវជ្រាវពី "ការកសាង និងពង្រឹងបណ្តាញវិភាគ អភិវឌ្ឍន៍មហាអនុតំបន់មេគង្គ (GMS-DAN) ប្រកបដោយចីរភាព ឆ្នាំ២០១១-១៤" កិច្ចសហការស្រាវជ្រាវពីគោលនយោបាយជំរុញ កំណើនសម្រាប់គ្រប់គ្នា និងសមាហរណកម្មកម្រិតអនុតំបន់ ក្នុង GMS" បានទទួលការយល់ព្រមពីមូលនិធិ Rockefeller និងស្ថិតក្រោមការពិនិត្យឡើងវិញ ដើម្បីអនុម័តសម្រេចដោយ មជ្ឈមណ្ឌលស្រាវជ្រាវអភិវឌ្ឍន៍អន្តរជាតិ (IDRC)។ សិក្ខាសាលា ពិគ្រោះយោបល់ជាមួយបណ្តាស្ថាប័នជាសមាជិក GMS-DAN ដើម្បីពិភាក្សាពីដំណាក់កាល កសាងគោលគំនិតនៃកម្មវិធី GMS-DAN ឆ្នាំ២០១១-១៤ និងវិធីសាស្ត្រសម្រាប់កិច្ចសហការ ស្រាវជ្រាវ បានធ្វើឡើងនៅថ្ងៃទី ៩-១០ មីនា នៅទីក្រុងរៀងចន្ទន៍ ប្រទេសឡាវ។ សំណើស្តីពី "វេទិកាស្រាវជ្រាវអភិវឌ្ឍន៍ ជំហានទី២" បានទទួលការយល់ស្របពី IDRC។ សៀវភៅពីរ ដែលចងក្រងពីការសិក្សានានា របស់បណ្តាប្រទេសជាសមាជិក GMS-DAN កំពុងរៀបចំសម្រាប់ការបោះពុម្ពផ្សាយជាលក្ខណៈ អន្តរជាតិដោយ ISEAS ក្រោមចំណងជើងថា "ចំណាយ និង អត្ថប្រយោជន៍នៃចំណាកស្រុកឆ្លងកាត់ប្រទេសក្នុង GMS (GMS-DAN លេខ១)" និង "ការវាយតម្លៃផលប៉ះពាល់របស់ប្រទេស ចិន លើភាពក្រីក្រក្នុងមហាអនុតំបន់មេគង្គ (GMS-DAN លេខ២)"។ អត្ថបទព្រាងពីរ ស្តីពី "ការឆ្លងផុតវិបត្តិសេដ្ឋកិច្ច និង ហិរញ្ញវត្ថុសាកល៖ បទពិសោធន៍ប្រទេសកម្ពុជា" និង "គោល នយោបាយដីធ្លី និងការអនុវត្តនៅកម្ពុជា" កំពុងរង់ចាំបោះពុម្ព និងការចេញផ្សាយជាលក្ខណៈអន្តរជាតិដោយ ISEAS។

កម្មវិធីធនធានធម្មជាតិ និងបរិស្ថាន (NRE)

គម្រោងស្រាវជ្រាវធំៗបួន កំពុងដំណើរការទៅមុខ។ គម្រោង "ការពិនិត្យតាមដានផលប៉ះពាល់សង្គម និងអង្កេតមូលដ្ឋានវាយតម្លៃភាពងាយរងគ្រោះ" ព្យាយាមកំណត់ពីភាពពឹងពាក់របស់ប្រជាជនជនបទទៅលើធនធានទឹក នៅភូមិនានាតាមដងទន្លេមេគង្គក្នុងចម្ងាយ ១៥គ.ម ពីមាត់ច្រាំង ដើម្បីជួយដល់ការវាយតម្លៃ ពីផលប៉ះពាល់សង្គម និងភាពងាយរងគ្រោះក្នុងការសិក្សារបស់គណៈកម្មការទន្លេមេគង្គ (MRC) ស្តីពីបម្រែបម្រួលអាកាសធាតុ និងគំនិតផ្តួចផ្តើមបន្តខ្លួន។ មូលដ្ឋានទិន្នន័យនៃគម្រោងនេះ បានប្រមូលចងក្រង និងធ្វើរួចហើយទៅឲ្យ MRC ហើយបច្ចុប្បន្នកំពុងសរសេររបាយការណ៍។ ការបណ្តុះបណ្តាល និងអង្កេតដល់កន្លែង បានអនុវត្តហើយសម្រាប់គម្រោងស្រាវជ្រាវរួមគ្នា ជាមួយសកលវិទ្យាល័យភូមិន្ទភ្នំពេញ (RUPP) ស្តីពី "ផលប៉ះពាល់នៃបម្រែបម្រួលអាកាសធាតុ និងភាពធន់ទ្រាំ៖ ករណីសិក្សាពីការស្រោចស្រព ការប្រើប្រាស់ដី ការប្រែប្រួលរបបទឹកភ្លៀង និងអភិបាលកិច្ចទឹក" ។ សម្រាប់គម្រោង "ការពង្រឹងអភិបាលកិច្ចធនធានផលជល (STARGO)" ដែលសំដៅលើកម្ពុសំអភិបាលកិច្ចលើ ធនធានផលជលកំពុងមានការប្រកួតប្រជែងគ្នានៅតំបន់បឹងទន្លេសាបនោះ ការវាយតម្លៃដល់កន្លែងជាលក្ខណៈមិនផ្លូវការបានអនុវត្តរួចរាល់ ហើយក្រុមស្រាវជ្រាវកំពុងសរសេររបាយការណ៍។ ក្រុមស្រាវជ្រាវ NRE ក៏កំពុងធ្វើការជាមួយអ្នកស្រាវជ្រាវក្នុង កម្មវិធី DGPSR និង ETRC ដើម្បីអនុវត្តគម្រោង "ការអង្កេតស្រាវជ្រាវពីហេតុការណ៍សំខាន់ៗ៖ ការចរចាលើបញ្ហាយេនឌ័រនៅកម្ពុជា"។ ការបណ្តុះបណ្តាលពីឧបករណ៍ស្រាវជ្រាវ និងវិធីសាស្ត្រប្រមូលទិន្នន័យបានធ្វើឡើងក្នុងខែកុម្ភៈ ហើយបច្ចុប្បន្នក្រុមស្រាវជ្រាវកំពុងប្រមូលទិន្នន័យដល់កន្លែងនៅរាជធានីភ្នំពេញ និងខេត្តសៀមរាប។

សំណើស្រាវជ្រាវពីរ កំពុងស្ថិតក្នុងការពិនិត្យសម្រេច គឺការសិក្សារបស់ មូលនិធិស្រាវជ្រាវកសិកម្មកម្ពុជា (Cambodian Agricultural Research Fund) ស្តីពី "ការចិញ្ចឹមត្រីខ្នាតតូច" និងគម្រោងរបស់ DANIDA ស្តីពី "ការកាត់បន្ថយខ្សែស្មើភាពកញ្ចប់បណ្តាលពីការកាប់បំផ្លាញ និងការរេចរើលំព្រៃឈើ (REDD+) ៖ ការពិនិត្យតាមដានវិធានការការពារ និងការធ្វើម៉ូដែលយកផល ជាមួយគ្នា"។ របាយការណ៍ ស្តីពី "ធនធានទឹក និងការបន្តនឹង បម្រែបម្រួលអាកាសធាតុ" បានរៀបចំឡើងនិងបញ្ជូនទៅឲ្យ IDRC រួចរាល់ហើយ។

កម្មវិធីភាពក្រីក្រ កសិកម្ម និងអភិវឌ្ឍន៍ជនបទ (PARD)

គម្រោងស្រាវជ្រាវពីរ បានចប់សព្វគ្រប់។ របាយការណ៍ស្រេចបាច់សម្រាប់គម្រោង "ធនាគារគាំទ្រសហគ្រាសខ្នាតតូច និងមធ្យម" បានធ្វើ និងធ្វើបទបង្ហាញជូនមន្ត្រីរដ្ឋាភិបាល និងអ្នកពាក់ព័ន្ធនានា កាលពីថ្ងៃទី១៩ មករា នៅរាជធានីភ្នំពេញ។ របាយការណ៍ស្រេចបាច់ពី ការធ្វើតេស្តលើឧបករណ៍វាយតម្លៃ

ផលប៉ះពាល់សម្រាប់គម្រោង "ការកសាងវិធីសាស្ត្រវាយតម្លៃផលប៉ះពាល់សម្រាប់សកម្មភាពដោះមីននៅកម្ពុជា" បានធ្វើ និងបង្ហាញជូន អាជ្ញាធរសកម្មភាពដោះមីនកម្ពុជា (CMAA) និង UNDP កាលពីដើមខែមីនា។

គម្រោងស្រាវជ្រាវចំនួនប្រាំ កំពុងដំណើរការទៅមុខ។ ក្រុមស្រាវជ្រាវគម្រោង "ការវាយតម្លៃពីផលប្រយោជន៍នៃអង្គការកសិករ ចំពោះសន្តិសុខស្បៀងរបស់ជនក្រីក្រនៅជនបទ" បានរកសម្រួលតាមការជួយមតិផ្សេងៗ និងបានធ្វើរបាយការណ៍ស្រេចបាច់ជូនធនាគារពិភពលោក និង AusAID រួចរាល់។ សម្រាប់គម្រោងរយៈពេលបីឆ្នាំ ស្តីពី "ការកសាងគោលនយោបាយកសិកម្ម សម្រាប់ប្រព័ន្ធកសិកម្មផ្នែកលើដំណាំស្រូវនៅកម្ពុជា និងឡាវ" ដែលទទួលបានការគាំទ្រពីមជ្ឈមណ្ឌលអូស្ត្រាលីសម្រាប់ការស្រាវជ្រាវកសិកម្មអន្តរជាតិ (ACIAR) ក្រុមស្រាវជ្រាវកំពុងប្រមូល និងវិភាគទិន្នន័យប្រមូលដល់កន្លែង។ របាយការណ៍ប្រភេទទី២ នៃគម្រោងស្តីពី "ការលើកកម្ពស់សមភាពយេនឌ័រនៅទីផ្សារពលកម្ម ដើម្បីជំរុញកំណើនសម្រាប់គ្រប់គ្នា" បានចប់សព្វគ្រប់ និងធ្វើជូន ADB រួចរាល់។ សម្រាប់គម្រោង "ការជួយរួមចំណែកនៃសេវាកម្មក្រុមប្រឹក្សាអាជ្ញាធរកសិកម្មក្នុងការលើកកម្ពស់ទំនាក់ទំនងឧស្សាហកម្មនៅកម្ពុជា៖ ករណីរោងចក្រកាត់ដេរ" កំពុងដំណើរការប្រមូលទិន្នន័យបឋម។ គម្រោង "ផលប៉ះពាល់នៃការធ្វើកសិកម្មតាមកិច្ចសន្យា ទៅលើជីវភាពរស់នៅរបស់ម្ចាស់ដីតូចៗ" ដែលទទួលជំនួយគាំទ្រពី Sida បានចាប់អនុវត្តនៅខែមករា។

កម្មវិធីអភិវឌ្ឍន៍សង្គម (SD)

កម្មវិធីនេះ កំពុងអនុវត្តគម្រោងប្រាំបី។ ឆ្នាំកសាងគោលគំនិត នៃក្រុមកម្មវិធីស្រាវជ្រាវរយៈពេលប្រាំមួយឆ្នាំ ស្តីពី "ការកសាងប្រព័ន្ធសុខាភិបាល អំណោយផលដល់ជនក្រីក្រក្នុងពេលកសាងប្រទេសឡើងវិញ បន្ទាប់ពីបានបញ្ចប់ទំនាស់" ឬហៅកាត់ថា "ReBUILD" ផ្តល់មូលនិធិដោយ DFID បានចប់សព្វគ្រប់ ហើយ DFID បានយល់ព្រមលើរយៈពេលអនុវត្តចំនួនប្រាំឆ្នាំ សម្រាប់គម្រោងនេះ។ ក្រោយទទួលបានការយល់ព្រមពីគណៈកម្មាធិការក្រមសីលធម៌ជាតិ សម្រាប់ការស្រាវជ្រាវផ្នែកសុខាភិបាល (ក្រសួងសុខាភិបាល) ក្រុមស្រាវជ្រាវ បានចាប់ផ្តើមអនុវត្តការងារលើអនុគម្រោងពីរ គឺ (១) ផលប៉ះពាល់នៃការផ្លាស់ប្តូរ គោលនយោបាយផ្តល់ហិរញ្ញប្បទានផ្នែកសុខាភិបាលទៅលើលំនាំចាយវាយលើការថែទាំសុខភាព របស់គ្រួសារក្រីក្រនៅជនបទកម្ពុជា៖ ការវិភាគពីចំណាយគ្រួសារលើការថែទាំសុខភាព និង (២) គោលនយោបាយទាក់ទាញ និងរក្សាបុគ្គលិកសុខាភិបាលឲ្យធ្វើការនៅតំបន់ជនបទ៖ ការពិនិត្យឡើងវិញពីកត្តាជំរុញផ្នែកគោលនយោបាយ ការអនុវត្ត និងប្រសិទ្ធភាពគោលនយោបាយ ក្រោយការបញ្ចប់ទំនាស់នៅកម្ពុជា។

អង្កេតស្តីពី "ស្ថានភាពមូលធនសង្គមនៅកម្ពុជា" ផ្តល់មូលនិធិដោយ Senshu University នៃប្រទេសជប៉ុន មានគោលដៅពិនិត្យពីភាពជាក់ស្តែង និងសក្តានុពលនៃមូលធនសង្គម ចំពោះស្ថានភាព និងការលើកកម្ពស់ជីវភាពរបស់ប្រជាជន ប្រព័ន្ធ

១ កម្មវិធី REDD+ រួមមាន ការអភិរក្ស ការគ្រប់គ្រងលំព្រៃឈើប្រកបដោយចីរភាព និងការពង្រីកស្តុកកាបូនរបស់លំព្រៃឈើ។

សុវត្ថិភាពសង្គម និងទំនៀមទម្លាប់ បែបបទ និងក្រឹត្យក្រមសង្គម។ របាយការណ៍អង្កេតបានបញ្ចប់ និងធ្វើជូនក្រុមស្រាវជ្រាវនៅ Senshu University រួចរាល់ហើយ។

កិច្ចសហការស្រាវជ្រាវមួយជាមួយវិទ្យាស្ថាន Nossal Institute for Global Health នៃសាកលវិទ្យាល័យមែលប៊ិន ប្រទេសអូស្ត្រាលី ជិតចប់សព្វគ្រប់ហើយ។ ការសិក្សានេះ មានបំណងកំណត់ពីឧបសគ្គផ្នែកគោលនយោបាយ ធនធាន និង បរិបទនៅលើ "ដំណើរឆ្ពោះទៅដល់ការគ្រប់ដណ្តប់ផ្នែក សុខាភិបាលជាសកលនៅកម្ពុជា" ដើម្បីផ្តល់ព័ត៌មានដល់ការ ពិភាក្សាគោលនយោបាយនៅកម្ពុជា និងផ្តល់យោបល់ពី មធ្យោបាយជំនះឧបសគ្គទាំងនោះ។ សិក្ខាសាលាផ្សព្វផ្សាយ លទ្ធផលស្រាវជ្រាវនៃការសិក្សានេះ បានរៀបចំឡើងនៅរាជធានី ភ្នំពេញ កាលពីខែមីនា ដោយវិទ្យាស្ថាន Nossal។

គម្រោង "អភិបាលកិច្ចការអប់រំថ្នាក់ខ្ពត្តមសិក្សានៅកម្ពុជា" ផ្តល់មូលនិធិដោយ Sida មានគោលដៅពិនិត្យមើលជាទូទៅពី រចនាសម្ព័ន្ធអភិបាលកិច្ច នៃការអប់រំថ្នាក់ខ្ពត្តមសិក្សានៅកម្ពុជា និងកំណត់ពីចន្លោះខ្វះខាតខាងគោលនយោបាយ ក្នុងការពង្រឹង គុណភាពការអប់រំថ្នាក់ខ្ពត្តមសិក្សា។ នាបច្ចុប្បន្ន ការស្រាវជ្រាវនេះ ស្ថិតក្នុងដំណាក់កាលការសិក្សាឯកសារយោង។

"អង្កេតពីអនាម័យតាមទិដ្ឋភាពនៅកម្ពុជា" ផ្តល់មូលនិធិ ដោយអង្គការ Plan International ជិតចប់សព្វគ្រប់ហើយ។ អង្កេតនេះ មានគោលដៅកំណត់ពីចំណេះដឹង ឥរិយាបថ និង ការអនុវត្តរបស់គ្រួសារនៅជនបទ ទាក់ទងនឹងបញ្ហាអនាម័យ ជាពិសេស ការលាងដៃ លទ្ធភាពប្រើប្រាស់សម្ភារៈសម្រួលការ ដែលមានអនាម័យល្អ និងលទ្ធភាពមានទឹកស្អាតសម្រាប់ហូប។

លទ្ធផលអង្កេត នឹងយកទៅប្រើប្រាស់ជាទិន្នន័យមូលដ្ឋាន សម្រាប់កម្មវិធី "ការលើកកម្ពស់អនាម័យនៅទិដ្ឋភាពកម្ពុជា (CR-SHIP)" ដែលនឹងត្រូវអនុវត្តក្នុងប្រាំខេត្តគឺ៖ កំពង់ចាម កំពង់ស្ពឺ តាកែវ ស្វាយរៀង និង កណ្តាល។ នាបច្ចុប្បន្ន ក្រុមស្រាវជ្រាវ កំពុងសរសេររបាយការណ៍អង្កេត។

គម្រោង "ការវិភាគពីភាពប្រទាំងប្រទើសគ្នា រវាងការ កសាងសន្តិភាព និងប្រជាធិបតេយ្យភាវូបនីយកម្មនៅកម្ពុជា" ជាផ្នែកមួយនៃការសិក្សាលើប្រាំប្រទេស អនុវត្តដោយលោក សាស្ត្រាចារ្យ Joakim Öjendal នៃសាកលវិទ្យាល័យ Gothenburg ប្រទេសស៊ុយអែត ដែលមានគោលដៅចម្បង វិភាគពីកម្រិត និងលក្ខណៈនៃទំនាស់ថ្មីៗ ឬភាពតានតឹងក្នុង សង្គមដែលបណ្តាលមកពីអន្តរាគមន៍ផ្សេងៗ ដើម្បីធ្វើ ប្រជាធិបតេយ្យភាវូបនីយកម្ម។ ការស្រាវជ្រាវនេះ កំពុងស្ថិតក្នុង ដំណាក់កាលសិក្សាឯកសារយោង។

ការសិក្សាពី "ការអង្កេតស្រាវជ្រាវពីហេតុការណ៍សំខាន់ៗ៖ ការចរចាលើបញ្ហាយេនឌ័រនៅកម្ពុជា" ទទួលបានបញ្ជីប្រធានពី GIZ និងជាមួយផ្នែកនៃការស្រាវជ្រាវដ៏ធំមួយ ស្តីពី "ការស្រាវជ្រាវវាយ តម្លៃពីប្រព័ន្ធមេ (NtM)" របស់គម្រោងសហប្រតិបត្តិការ បច្ចេកទេស MoWA-GIZ ស្តីពី "លទ្ធភាពទទួលបានយុត្តិធម៌ សម្រាប់នារី"។ ការសិក្សានេះ រំពឹងថានឹងបង្កើតបានអនុសាសន៍ ជាច្រើន ស្តីពីអន្តរាគមន៍ផ្នែកខាងក្រៅ ដែលអាចជួយសម្រួល និងជំរុញឲ្យប្រសើរ និងនារីនៅកម្ពុជា ចរចាគ្នាពីក្រឹត្យក្រមខាង យេនឌ័រ ចៀសវាងការរើសអើងផ្នែកយេនឌ័រ និងបញ្ឈប់អំពើ ហឹង្សាផ្នែកយេនឌ័រ។ នាបច្ចុប្បន្ន ក្រុមសិក្សាកំពុងចាប់ផ្តើម ប្រមូលទិន្នន័យនៅរាជធានីភ្នំពេញ និងខេត្តសៀមរាប។

Cambodia Development Review—2012 Subscription Rates

Domestic Subscription (Individual)
 English edition (\$14) Khmer edition (5,000 riels) Payment by cash or local cheque (please add \$2 to cover bank charges for processing local cheques). Total payment enclosed.....

Domestic Subscription (Discount Price for Bulk Orders—Five Copies)
 English edition (\$60 for five copies) Khmer edition (20,000 riels for five copies) Payment by cash or local cheque (please add \$2 to cover bank charges). Total payment enclosed.....

International Subscription (Individual)

<input type="checkbox"/> Thailand, Laos, Vietnam	<input type="checkbox"/> English edition (\$25)*	<input type="checkbox"/> Khmer edition (\$15)*
<input type="checkbox"/> Asia and Europe	<input type="checkbox"/> English edition (\$30)*	<input type="checkbox"/> Khmer edition (\$20)*
<input type="checkbox"/> Americas and Africa	<input type="checkbox"/> English edition (\$35)*	<input type="checkbox"/> Khmer edition (\$25)*

Details for payment by telegraphic transfer
Account Name: CDRI
Account Number: 133451
Bank Name: ANZ Royal Bank (Cambodia) Ltd
Bank Address: Phnom Penh, Cambodia Head Office
Swift Code: ANZBKHPP
Receiver Correspondent Bank: JP Morgan Chase Manhattan Bank, N.A., New York, USA
Swift Code: CHASUS33

Title: Mr Ms Dr Other

First name: Last name: Position:

Organisation / Company:

Address (CCC Box if applicable):

City / Province: Country:

Telephone: Fax:

e-mail: Tick to receive regular information about CDRI publications via e-mail

To subscribe, please fill in this form and return it to CDRI with your payment. Do not send cash through the post.
You will need to inform the Publishing Department at CDRI if your contact details change.

ព័ត៌មានថ្មីៗពីវិទ្យាស្ថាន CDRI

ផ្នែកគ្រប់គ្រង

វិទ្យាស្ថាន CDRI បានតែងតាំងប្រធានស្រាវជ្រាវថ្មីមួយរូប គឺ បណ្ឌិត Srinivasa Madhur ដែលនឹងកាន់តំណែងនេះក្នុង រយៈពេលបីឆ្នាំ ចាប់ពីដើមខែមេសា ២០១២ តទៅ។ បណ្ឌិត Madhur ជាអតីតប្រធានជាន់ខ្ពស់ នៃការិយាល័យអភិវឌ្ឍន៍ សេដ្ឋកិច្ចប្រចាំតំបន់ នៃធនាគារអភិវឌ្ឍន៍អាស៊ី (ADB)។ មុនពេលចូលបម្រើការនៅ ADB ក្នុងឆ្នាំ១៩៩៤ លោកធ្លាប់ធ្វើជា ទីប្រឹក្សាផ្នែកសេដ្ឋកិច្ច នៃរដ្ឋាភិបាលប្រទេសឥណ្ឌា និងជា សេដ្ឋវិទូទទួលបានបន្ទុកស្រាវជ្រាវនៅ វិទ្យាស្ថានជាតិផ្នែកគោល នយោបាយ និងហិរញ្ញវត្ថុសាធារណៈ នៅទីក្រុងញូវដែលី។ បណ្ឌិត Madhur មានចំណេះដឹង និងបទពិសោធន៍ជ្រៅជ្រះ ពីបញ្ហាអភិវឌ្ឍន៍ក្នុងតំបន់អាស៊ី។

សន្និសីទចក្ខុវិស័យប្រទេសកម្ពុជាឆ្នាំ២០១២ ស្តីពី "អាទិភាពប្រទេសកម្ពុជា ដើម្បីលើកកម្ពស់ កំណើនសម្រាប់ គ្រប់គ្នា សមាហរណកម្មក្នុងតំបន់ និងការដឹកនាំអាស៊ាន" បានធ្វើឡើងនៅរាជធានីភ្នំពេញ កាលពីថ្ងៃទី១៦ កុម្ភៈ ក្រោមកិច្ចសហការជាដៃគូរវាងវិទ្យាស្ថាន CDRI និង ធនាគារ ANZ Royal ហើយមានកិត្តិយសដ៏ខ្ពង់ខ្ពស់ម្តងទៀត ដោយបាន ទទួលសម្តេចនាយករដ្ឋមន្ត្រី ហ៊ុន សែន អញ្ជើញមកចូលរួម ជាអធិបតី និងថ្លែងសុន្ទរកថាគន្លឹះបើកកម្មវិធី។ សន្និសីទឆ្នាំនេះ រួមមានវគ្គជាច្រើន ដូចជា "ទិដ្ឋភាពរួម៖ កំណើនសេដ្ឋកិច្ច និង ការអភិវឌ្ឍ សេដ្ឋកិច្ចសង្គមកិច្ចនៅកម្ពុជា៖ សូចនាករ ការរំពឹងទុក និងអាទិភាពខាងគោលនយោបាយ" "តួនាទីអាជីវកម្ម ដើម្បី កំណើនសម្រាប់គ្រប់គ្នា៖ អត្ថប្រយោជន៍សម្រាប់អាជីវកម្ម

សហគមន៍ជនក្រីក្រ និងជនងាយរងគ្រោះ" និង "ការដឹកនាំ អាស៊ាន ឆ្នាំ២០១២ ដោយកម្ពុជា៖ តើទាំងអស់គ្នាចង់សម្រេចអ្វី ឲ្យបាន--សម្រាប់កម្ពុជា សម្រាប់វិស័យសំខាន់ៗក្នុងសេដ្ឋកិច្ច កម្ពុជា និងសម្រាប់តំបន់អាស៊ាន?"។ អត្ថបទសង្ខេបចក្ខុវិស័យ ប្រទេសកម្ពុជាឆ្នាំ២០១២ ចំនួនប្រាំ ជាភាសាខ្មែរ និងអង់គ្លេស បានរៀបចំឡើង និងចែកផ្សាយនៅមុន និងក្នុងអំឡុងពេល ប្រជុំកំពូលអាស៊ាន នៅរាជធានីភ្នំពេញ នៅដើមខែមេសា។ អត្ថបទនេះ បកស្រាយពីបញ្ហាសំខាន់ៗ និងអាទិភាពគោល នយោបាយ ដែលទទួលបានពីសន្និសីទចក្ខុវិស័យប្រទេស កម្ពុជា។ អត្ថបទសង្ខេបចក្ខុវិស័យប្រទេសកម្ពុជា សុន្ទរកថា របស់ សម្តេចនាយករដ្ឋមន្ត្រី ហ៊ុន សែន កម្មវិធីសន្និសីទ និង បទបង្ហាញនានា អាចរកបាននៅលើគេហទំព័រវិទ្យាស្ថាន CDRI: www.cdri.org.kh ។

កិច្ចប្រជុំពេញអង្គប្រចាំឆ្នាំ នៃក្រុមប្រឹក្សាភិបាលរបស់ វិទ្យាស្ថាន CDRI បានប្រព្រឹត្តទៅកាលពីថ្ងៃទី ១៧ កុម្ភៈ ដោយផ្តោតលើសារៈសំខាន់ នៃការកសាងយុទ្ធសាស្ត្ររៀបរយ ធនធានប្រកបដោយប្រសិទ្ធភាព ដើម្បីទ្រទ្រង់វិទ្យាស្ថានទៅ អនាគត។ ក្រុមប្រឹក្សាភិបាល បានអនុម័តលើការបន្តតំណែង របស់លោកនាយកប្រតិបត្តិបច្ចុប្បន្ន រហូតដល់ចុងឆ្នាំ២០១៣។ ក្រុមប្រឹក្សាភិបាល បានថ្លែងអំណរគុណដល់ សមាជិក ក្រុមប្រឹក្សាភិបាល ត្រូវចប់អាណត្តិគឺ លោក Noritada Morita ចំពោះការគាំទ្រ និងការប្តេជ្ញាចិត្តជួយដល់វិទ្យាស្ថាន ក្នុង

(តទៅទំព័រ ២១)



**ទស្សនាវដ្តី
អភិវឌ្ឍន៍កម្ពុជា**

ឯកសារបោះពុម្ពផ្សាយរបស់
វិទ្យាស្ថានបណ្តុះបណ្តាល និង ស្រាវជ្រាវដើម្បីអភិវឌ្ឍន៍កម្ពុជា

ឆ្នាំទី១៦ លេខ១ ខែមករា-មីនា ឆ្នាំ២០១២

វិទ្យាស្ថានបណ្តុះបណ្តាល និង ស្រាវជ្រាវដើម្បីអភិវឌ្ឍន៍កម្ពុជា

☎ អាសយដ្ឋាន ៩៦ ផ្លូវ ៣១៩ ទួលគោក ភ្នំពេញ កម្ពុជា
 ✉ ប្រអប់សំបុត្រលេខ ៦២២ ភ្នំពេញ កម្ពុជា
 ☎ (៨៥៥-២៣) ៨៨១-៧០១, ៨៨១-៩១៦, ៨៨៣-៦០៣ ☎ (៨៥៥-២៣) ៨៨០-៧៣៤
 e-mail: cdri@cdri.org.kh
 website: <http://www.cdri.org.kh>

ទស្សនាវដ្តីអភិវឌ្ឍន៍កម្ពុជា បោះពុម្ពផ្សាយដោយ វិទ្យាស្ថានបណ្តុះបណ្តាល និង ស្រាវជ្រាវដើម្បីអភិវឌ្ឍន៍ កម្ពុជា នៅភ្នំពេញចំនួន ៤៨៦ ក្នុងមួយឆ្នាំជាភាសាខ្មែរ និងភាសាអង់គ្លេសនៅពេលដំណាលគ្នា ។

ទស្សនាវដ្តីអភិវឌ្ឍន៍កម្ពុជា ផ្តល់ជាដំណោះស្រាយ ដើម្បីពិភាក្សាពីបញ្ហាអភិវឌ្ឍន៍ដែលកំពុងតែជះឥទ្ធិពល ដល់ប្រទេសកម្ពុជា ។ អត្ថបទមានជាន់សេដ្ឋកិច្ច ផ្តល់ជូននូវមូលដ្ឋានដល់ការវិនិយោគ និងការវិនិយោគ វិនិយោគិន ។

ទស្សនាវដ្តីអភិវឌ្ឍន៍កម្ពុជា ស្ថាបនាអត្ថបទទាំងឡាយពីប្រិយមិត្តអ្នកអាន ។ លិខិត ត្រូវចុះហត្ថលេខា អាចផ្ទៀងផ្ទាត់បាន មានលេខទូរស័ព្ទ និងអាសយដ្ឋាន ។ អ្នកនិពន្ធ ត្រូវទាក់ទង របស់អ មុននឹងផ្តល់ អត្ថបទ ទោះជាឯកសារនោះមិនទាន់រៀបរយក៏ដោយ ។ ឯកសារទាំងអស់នឹងត្រូវកែសម្រួលសម្រាប់ការ បោះពុម្ព ។ របស់អ សូមរក្សាសិទ្ធិបដិសេធការបោះពុម្ព ដោយមិនចាំបាច់បញ្ជាក់ពីហត្ថលេខា ។

ត្រីមាសស្តុកស្តុម្ភៈ របស់អ គ្រប់គ្រងកែសម្រួលៈ យូ សិទ្ធិវិទ្ធី

កែសម្រួលផលិតកម្មៈ អ៊ុំ ចាន់ថា និង ម៉ែន ច័ន្ទធីតា

ជំនួយការកែសម្រួលៈ ខេង សេង និង អ៊ុំង សុជាតិ

សហគ្រាសបោះពុម្ព ព្រីនម៉ាស៊ីវ ភ្នំពេញ រូបភាពទំព័រមុខៈ រូបភាព របស់អ

© រក្សាសិទ្ធិ ២០១២ វិទ្យាស្ថានបណ្តុះបណ្តាល និង ស្រាវជ្រាវដើម្បីអភិវឌ្ឍន៍កម្ពុជា រក្សាសិទ្ធិគ្រប់យ៉ាង គ្មានផ្នែកណាមួយនៃការបោះពុម្ពផ្សាយនេះត្រូវបានចម្លងទុក ឬផ្សព្វផ្សាយ តាមទម្រង់ និងមធ្យោបាយផ្សេងៗដូចជាៈ អេឡិចត្រូនិក យន្តកម្មចម្លង... ដោយគ្មាន ការអនុញ្ញាតជាលាយលក្ខណ៍អក្សរពី របស់អ ឡើយ ។

ISSN 1560-7615 / ISBN 978-99950-52-06-5

គំនិត ការលើកកម្ពស់ហេតុការណ៍ និងការបញ្ចេញយោបល់ទាំងឡាយនៅក្នុង ទស្សនាវដ្តីអភិវឌ្ឍន៍កម្ពុជា ស្ថិតក្រោមការទទួលខុសត្រូវទាំងស្រុងរបស់អ្នកនិពន្ធ ។ ការបញ្ចេញយោបល់ និងការបកស្រាយទាំងនោះ មិនមែនជាទស្សនៈរបស់ របស់អ ទេ ។

រាល់ឯកសារបោះពុម្ពផ្សាយរបស់វិទ្យាស្ថាន CDRI មានផ្តល់ជូនដោយឥតគិតថ្លៃតាមរយៈគេហទំព័រ៖ <http://www.cdri.org.kh>

២៤